

บทที่ 3

การปฏิบัติตามมาตรการป้องกันและแก้ไขผลกระทบสิ่งแวดล้อม

3.1 ผลการปฏิบัติตามมาตรการป้องกันและแก้ไขผลกระทบสิ่งแวดล้อม

รายละเอียดผลการปฏิบัติตามมาตรการป้องกันและแก้ไขผลกระทบสิ่งแวดล้อม ระยะก่อสร้างของโครงการบ้านพักพนักงานท่าอากาศยานภูเก็ตแห่งใหม่ ของบริษัท ท่าอากาศยานไทย จำกัด (มหาชน) ระหว่างเดือนมกราคม-มิถุนายน 2565 โดยครอบคลุมปัจจัยทางสิ่งแวดล้อมที่สำคัญ คือ

- มาตรการทั่วไป
- ทรัพยากรชีวภาพ
- คุณค่าการใช้ประโยชน์ของมนุษย์
- คุณค่าต่อคุณภาพชีวิต

แสดงรายละเอียดผลการปฏิบัติตามมาตรการป้องกันและแก้ไขผลกระทบสิ่งแวดล้อม ระยะก่อสร้างโครงการบ้านพักพนักงานท่าอากาศยานภูเก็ตแห่งใหม่ ของบริษัท ท่าอากาศยานไทย จำกัด (มหาชน) ระหว่างเดือนมกราคม-มิถุนายน 2565 ดังตารางที่ 3.1-1

ตารางที่ 3.1-1 สรุปผลการปฏิบัติตามมาตรการป้องกันและแก้ไขผลกระทบสิ่งแวดล้อม โครงการบ้านพักพนักงานท่าอากาศยานภูเก็ตแห่งใหม่
ของบริษัท ท่าอากาศยานไทย จำกัด (มหาชน) ประจำปีเดือนมกราคม-มิถุนายน 2565

องค์ประกอบทางสิ่งแวดล้อม และคุณค่าต่างๆ	มาตรการป้องกันและแก้ไขผลกระทบสิ่งแวดล้อม	รายละเอียดการปฏิบัติตามมาตรการฯ	ปัญหา/อุปสรรค และการแก้ไข	เอกสารอ้างอิง รูปภาพหรือเอกสาร
1. มาตรการทั่วไป	โครงการจะต้องปฏิบัติตามมาตรการป้องกันและแก้ไขผลกระทบสิ่งแวดล้อม และมาตรการติดตามตรวจสอบผลกระทบสิ่งแวดล้อมตามที่เสนอไว้ในรายงานการประเมินผลกระทบสิ่งแวดล้อม โครงการบ้านพักพนักงานท่าอากาศยานภูเก็ตแห่งใหม่ เป็นโครงการก่อสร้างอาคารที่พักอาศัย ซึ่งลักษณะของโครงการดังกล่าวเข้าข่ายต้องจัดทำรายงานการประเมินผลกระทบสิ่งแวดล้อม (Environmental Impact Assessment; EA) ตามประกาศกระทรวงทรัพยากรธรรมชาติและสิ่งแวดล้อม เรื่องกำหนดโครงการ กิจการ หรือการดำเนินการ ซึ่งต้องจัดทำรายงานการประเมินผลกระทบสิ่งแวดล้อม และหลักเกณฑ์วิธีการ และเงื่อนไขในการจัดทำรายงานการประเมินผลกระทบสิ่งแวดล้อม ประกาศ ณ วันที่ 19 พฤศจิกายน พ.ศ.2561 ตามเอกสารแนบท้ายประกาศ 4 ลำดับที่ 31 โครงการประเภทอาคารอยู่อาศัยรวม ตามกฎหมายว่าด้วยการควบคุมอาคาร กำหนดให้โครงการที่มีจำนวนห้องพักตั้งแต่ 80 ห้องขึ้นไป หรือมีพื้นที่ใช้สอยตั้งแต่ 4,000 ตารางเมตรขึ้นไป ต้องจัดทำรายงานการประเมินผลกระทบสิ่งแวดล้อม โดยบริษัท เช่าที่อีสท์เอเชียเทคโนโลยี จำกัด ดังรายละเอียดต่อไปนี้	- โครงการปฏิบัติตามมาตรการป้องกันและแก้ไขผลกระทบสิ่งแวดล้อม และมาตรการติดตามตรวจสอบผลกระทบสิ่งแวดล้อม ตามที่เสนอไว้ในรายงานการประเมินผลกระทบสิ่งแวดล้อม อย่างเคร่งครัด	-	-

ตารางที่ 3.1-1 (ต่อ) สรุปผลการปฏิบัติตามมาตรการป้องกันและแก้ไขผลกระทบสิ่งแวดล้อม โครงการบ้านพักพนักงานท่าอากาศยานภูเก็ตแห่งใหม่
ของบริษัท ท่าอากาศยานไทย จำกัด (มหาชน) ประจำเดือนมกราคม-มิถุนายน 2565

องค์ประกอบทางสิ่งแวดล้อม และคุณค่าต่างๆ	มาตรการป้องกันและแก้ไขผลกระทบสิ่งแวดล้อม	รายละเอียดการปฏิบัติตามมาตรการฯ	ปัญหา/อุปสรรค และการแก้ไข	เอกสารอ้างอิง รูปภาพหรือเอกสาร
1. มาตรการทั่วไป	<p>(1) โครงการจะต้องยึดถือปฏิบัติตามมาตรการป้องกันและแก้ไขผลกระทบสิ่งแวดล้อมและมาตรการติดตามตรวจสอบผลกระทบสิ่งแวดล้อมตามที่เสนอไว้ในรายงานการประเมินผลกระทบสิ่งแวดล้อม โครงการบ้านพักพนักงานท่าอากาศยานภูเก็ตแห่งใหม่</p> <p>(2) โครงการจะต้องบันทึกผลการติดตามตรวจสอบการดำเนินการหรือการปฏิบัติตามมาตรการป้องกันและแก้ไขผลกระทบสิ่งแวดล้อม และมาตรการติดตามตรวจสอบผลกระทบสิ่งแวดล้อมตามที่เสนอไว้ในรายงานการประเมินผลกระทบสิ่งแวดล้อม และส่งผลการดำเนินการมายังหน่วยงานผู้อนุญาต และสำนักงานนโยบายและแผนทรัพยากรธรรมชาติและสิ่งแวดล้อม ตามแนวทางการเสนอรายงานผลการปฏิบัติตามมาตรการป้องกันและแก้ไขผลกระทบสิ่งแวดล้อมและมาตรการติดตามตรวจสอบผลกระทบสิ่งแวดล้อม</p>	<p>- โครงการได้ยึดถือปฏิบัติตามมาตรการป้องกันและแก้ไขผลกระทบสิ่งแวดล้อม และมาตรการติดตามตรวจสอบผลกระทบสิ่งแวดล้อม ตามที่เสนอไว้ในรายงานการประเมินผลกระทบสิ่งแวดล้อมโครงการบ้านพักพนักงานท่าอากาศยานภูเก็ตแห่งใหม่ บริษัท ท่าอากาศยานไทย จำกัด (มหาชน) อย่างเคร่งครัด</p> <p>- โครงการบันทึกผลการติดตามตรวจสอบการดำเนินการหรือการปฏิบัติตามมาตรการป้องกันและแก้ไขผลกระทบสิ่งแวดล้อม และมาตรการติดตามตรวจสอบผลกระทบสิ่งแวดล้อม ตามที่เสนอไว้ในรายงาน และส่งผลการดำเนินการมายังหน่วยงานผู้อนุญาต และสำนักงานนโยบายและแผนทรัพยากรธรรมชาติและสิ่งแวดล้อม ตามแนวทางการเสนอรายงานผลการปฏิบัติตามมาตรการป้องกันและแก้ไขผลกระทบสิ่งแวดล้อม และมาตรการติดตามตรวจสอบผลกระทบสิ่งแวดล้อม</p>	-	-

ตารางที่ 3.1-1 (ต่อ) สรุปผลการปฏิบัติตามมาตรการป้องกันและแก้ไขผลกระทบสิ่งแวดล้อม โครงการบ้านพักพนักงานท่าอากาศยานภูเก็ตแห่งใหม่
ของบริษัท ท่าอากาศยานไทย จำกัด (มหาชน) ประจำเดือนมกราคม-มิถุนายน 2565

องค์ประกอบทางสิ่งแวดล้อม และคุณค่าต่างๆ	มาตรการป้องกันและแก้ไขผลกระทบสิ่งแวดล้อม	รายละเอียดการปฏิบัติตามมาตรการฯ	ปัญหา/อุปสรรค และการแก้ไข	เอกสารอ้างอิง รูปภาพหรือเอกสาร
1. มาตรการทั่วไป (ต่อ)	<p>(3) ในกรณีที่โครงการมีความจำเป็นต้องเปลี่ยนแปลงรายละเอียดโครงการหรือมาตรการป้องกันและแก้ไขผลกระทบสิ่งแวดล้อม และมาตรการติดตามตรวจสอบผลกระทบสิ่งแวดล้อม ตามที่เสนอไว้ในรายงานการประเมินผลกระทบสิ่งแวดล้อม ที่ได้รับความเห็นชอบแล้ว ให้โครงการแจ้งให้หน่วยงานที่มีอำนาจหน้าที่ในการพิจารณาอนุมัติหรืออนุญาตดำเนินการดังนี้</p> <p>1) หากหน่วยงานผู้อนุมัติหรืออนุญาตเห็นว่าการเปลี่ยนแปลงดังกล่าวเกิดผลดีต่อสิ่งแวดล้อมมากกว่า หรือเทียบเท่า มาตรการที่กำหนดไว้ในรายงานการประเมินผลกระทบสิ่งแวดล้อมที่ได้รับความเห็นชอบแล้ว ให้หน่วยงานผู้อนุมัติหรืออนุญาตรับจดแจ้งให้เป็นไปตามหลักเกณฑ์ และเงื่อนไขที่กำหนดไว้ในกฎหมายนั้นๆ ต่อไป พร้อมกับให้จัดทำสำเนาการเปลี่ยนแปลงดังกล่าวข้างต้นที่รับจดแจ้งไว้ แจ้งให้สำนักงานนโยบายและแผนทรัพยากรธรรมชาติและสิ่งแวดล้อม เพื่อทราบ</p>	<p>- ปัจจุบันโครงการยังไม่มีเปลี่ยนแปลงรายละเอียดโครงการหรือมาตรการฯ กรณีที่โครงการมีความจำเป็นต้องเปลี่ยนแปลงรายละเอียดโครงการ หรือมาตรการป้องกันและแก้ไขผลกระทบสิ่งแวดล้อม และมาตรการติดตามตรวจสอบผลกระทบสิ่งแวดล้อม ตามที่เสนอไว้ในรายงานการประเมินผลกระทบสิ่งแวดล้อม ที่ได้รับความเห็นชอบไว้แล้ว ให้โครงการแจ้งให้หน่วยงานที่มีอำนาจหน้าที่ในการพิจารณาอนุมัติหรืออนุญาตดำเนินการเพื่อทราบ</p>	-	-

ตารางที่ 3.1-1 (ต่อ) สรุปผลการปฏิบัติตามมาตรการป้องกันและแก้ไขผลกระทบสิ่งแวดล้อม โครงการบ้านพักพนักงานท่าอากาศยานภูเก็ตแห่งใหม่
ของบริษัท ท่าอากาศยานไทย จำกัด (มหาชน) ประจำเดือนมกราคม-มิถุนายน 2565

องค์ประกอบทางสิ่งแวดล้อม และคุณค่าต่างๆ	มาตรการป้องกันและแก้ไขผลกระทบสิ่งแวดล้อม	รายละเอียดการปฏิบัติตามมาตรการฯ	ปัญหา/อุปสรรค และการแก้ไข	เอกสารอ้างอิง รูปภาพหรือเอกสาร
1. มาตรการทั่วไป (ต่อ)	2) หากหน่วยงานผู้อนุมัติหรืออนุญาต เห็นว่าการเปลี่ยนแปลงดังกล่าวอาจกระทบต่อสาระสำคัญในรายงานการประเมินผลกระทบสิ่งแวดล้อมที่ได้รับความเห็นชอบไว้แล้ว ให้หน่วยงานผู้อนุมัติหรืออนุญาตจัดส่งรายงานการเปลี่ยนแปลงดังกล่าวให้สำนักงานนโยบายและแผนทรัพยากรธรรมชาติและสิ่งแวดล้อม เพื่อเสนอให้คณะกรรมการผู้ชำนาญการพิจารณารายงานการวิเคราะห์ผลกระทบสิ่งแวดล้อม (คชก.) ชุดที่เกี่ยวข้องให้ความเห็นชอบประกอบก่อนดำเนินการเปลี่ยนแปลง และเมื่อโครงการได้รับอนุมัติหรืออนุญาตให้มีการเปลี่ยนแปลง ให้หน่วยงานผู้อนุมัติหรืออนุญาตแจ้งผลการเปลี่ยนแปลงดังกล่าวให้สำนักงานนโยบายและแผนทรัพยากรธรรมชาติและสิ่งแวดล้อมเพื่อทราบ	- ปัจจุบันโครงการยังไม่มีมีการเปลี่ยนแปลงรายละเอียดโครงการหรือมาตรการฯ กรณีที่โครงการมีความจำเป็นต้องเปลี่ยนแปลงรายละเอียดโครงการ หรือมาตรการป้องกันและแก้ไขผลกระทบสิ่งแวดล้อม และมาตรการติดตามตรวจสอบผลกระทบสิ่งแวดล้อม ตามที่เสนอไว้ในรายงานการประเมินผลกระทบสิ่งแวดล้อม ที่ได้รับความเห็นชอบไว้แล้ว ให้โครงการแจ้งให้หน่วยงานที่มีอำนาจหน้าที่ในการพิจารณาอนุมัติหรืออนุญาตดำเนินการเพื่อทราบ	-	-

**ตารางที่ 3.1-1 (ต่อ) สรุปผลการปฏิบัติตามมาตรการป้องกันและแก้ไขผลกระทบสิ่งแวดล้อม โครงการบ้านพักพนักงานท่าอากาศยานภูเก็ตแห่งใหม่
ของบริษัท ท่าอากาศยานไทย จำกัด (มหาชน) ประจำปีเดือนมกราคม-มิถุนายน 2565**

องค์ประกอบทางสิ่งแวดล้อม และคุณค่าต่างๆ	มาตรการป้องกันและแก้ไขผลกระทบสิ่งแวดล้อม	รายละเอียดการปฏิบัติตามมาตรการฯ	ปัญหา/อุปสรรค และการแก้ไข	เอกสารอ้างอิง รูปภาพหรือเอกสาร
1. มาตรการทั่วไป (ต่อ)	(4) เมื่อเจ้าของโครงการดำเนินโครงการเสร็จสิ้นแล้ว และก่อนที่จะมีการโอนสิทธิให้กับนิติบุคคล (ในกรณีที่มีการโอนสิทธิ) เจ้าของโครงการมีหน้าที่ต้องแจ้งให้นิติบุคคลผู้รับโอนทราบถึงสิทธิและหน้าที่ในการปฏิบัติตามมาตรการป้องกันและแก้ไขผลกระทบสิ่งแวดล้อม และมาตรการติดตามตรวจสอบผลกระทบสิ่งแวดล้อม ที่ระบุไว้ในรายงานการประเมินผลกระทบสิ่งแวดล้อมอย่างเคร่งครัด หากเจ้าของโครงการไม่มีหลักฐานการแจ้งสิทธิและหน้าที่ และหลักฐานการรับทราบถึงสิทธิและหน้าที่ดังกล่าวของนิติบุคคล ให้ถือว่าเจ้าของโครงการยังต้องรับผิดชอบตามสิทธิและหน้าที่ ที่กำหนดไว้ในมาตรการป้องกันและแก้ไขผลกระทบสิ่งแวดล้อม และมาตรการติดตามตรวจสอบผลกระทบสิ่งแวดล้อม ที่ระบุไว้ในรายงานการประเมินผลกระทบสิ่งแวดล้อมอย่างเคร่งครัด	- เมื่อดำเนินการเสร็จสิ้นแล้ว และก่อนที่จะมีการโอนสิทธิให้กับนิติบุคคล (ในกรณีที่มีการโอนสิทธิ) เจ้าของโครงการจะแจ้งให้นิติบุคคลผู้รับโอนทราบถึงสิทธิและหน้าที่ในการปฏิบัติตามมาตรการป้องกันและแก้ไขผลกระทบสิ่งแวดล้อม และมาตรการติดตามตรวจสอบผลกระทบสิ่งแวดล้อม	-	-

ตารางที่ 3.1-1 (ต่อ) สรุปผลการปฏิบัติตามมาตรการป้องกันและแก้ไขผลกระทบสิ่งแวดล้อม โครงการบ้านพักพนักงานท่าอากาศยานภูเก็ตแห่งใหม่
ของบริษัท ท่าอากาศยานไทย จำกัด (มหาชน) ประจำเดือนมกราคม-มิถุนายน 2565

องค์ประกอบทางสิ่งแวดล้อม และคุณค่าต่างๆ	มาตรการป้องกันและแก้ไขผลกระทบสิ่งแวดล้อม	รายละเอียดการปฏิบัติตามมาตรการฯ	ปัญหา/อุปสรรค และการแก้ไข	เอกสารอ้างอิง รูปภาพหรือเอกสาร
1. มาตรการทั่วไป (ต่อ)	<p>(5) หากได้รับการร้องเรียนจากประชาชนว่าได้รับความเดือดร้อน รำคาญจากกิจกรรมการดำเนินโครงการ หรือโครงการก่อให้เกิดความเสียหายแก่สาธารณสมบัติ หรือชีวิตและทรัพย์สินของประชาชน เจ้าของโครงการจะต้องดำเนินการแก้ไขปัญหาดังกล่าวโดยไม่ชักช้า และแจ้งหน่วยงาน อนุญาต สำนักงานนโยบายและแผนทรัพยากรธรรมชาติและสิ่งแวดล้อมและหน่วยงานที่เกี่ยวข้องทราบเพื่อหาแนวทางหรือมาตรการในการแก้ไขปัญหาต่อไป</p> <p>(6) เจ้าของโครงการต้องนำมาตราการป้องกันและแก้ไขผลกระทบสิ่งแวดล้อมและมาตรการติดตามตรวจสอบผลกระทบสิ่งแวดล้อมระยะก่อสร้างของโครงการที่ได้รับความเห็นชอบรายงานการประเมินผลกระทบสิ่งแวดล้อมโดยสำนักงานนโยบายและแผนทรัพยากรธรรมชาติและสิ่งแวดล้อมตามมติคณะกรรมการผู้ชำนาญการให้เป็นเงื่อนไขสัญญาจ้างผู้ดำเนินการก่อสร้างโครงการบ้านพักพนักงานท่าอากาศยานภูเก็ตแห่งใหม่</p>	<p>- ปัจจุบันโครงการยังไม่พบการร้องเรียนจากประชาชนว่าได้รับความเดือดร้อน รำคาญจากกิจกรรมการดำเนินโครงการ หรือโครงการก่อให้เกิดความเสียหายแก่สาธารณสมบัติหรือชีวิตและทรัพย์สินของประชาชน หากพบว่ามีข้อร้องเรียนโครงการจะรีบดำเนินการแก้ไขโดยทันที</p> <p>- โครงการปฏิบัติตามมาตรการที่กำหนด โดยกำชับผู้รับเหมาให้ปฏิบัติตามมาตรการป้องกันและแก้ไขผลกระทบสิ่งแวดล้อมและมาตรการติดตามตรวจสอบผลกระทบสิ่งแวดล้อมระยะก่อสร้าง</p>	-	-

ตารางที่ 3.1-1 (ต่อ) สรุปผลการปฏิบัติตามมาตรการป้องกันและแก้ไขผลกระทบสิ่งแวดล้อม โครงการบ้านพักพนักงานท่าอากาศยานภูเก็ตแห่งใหม่
ของบริษัท ท่าอากาศยานไทย จำกัด (มหาชน) ประจำเดือนมกราคม-มิถุนายน 2565

องค์ประกอบทางสิ่งแวดล้อม และคุณค่าต่างๆ	มาตรการป้องกันและแก้ไขผลกระทบสิ่งแวดล้อม	รายละเอียดการปฏิบัติตามมาตรการฯ	ปัญหา/อุปสรรค และการแก้ไข	เอกสารอ้างอิง รูปภาพหรือเอกสาร
1. มาตรการทั่วไป (ต่อ)	<p>(7) เจ้าของโครงการต้องควบคุมให้ผู้รับเหมาก่อสร้างปฏิบัติตามเงื่อนไขในสัญญาจ้างโดยเคร่งครัด</p> <p>(8) ให้มีการประชาสัมพันธ์ให้ประชาชนที่อยู่โดยรอบโครงการทราบว่า จะมีการก่อสร้างโครงการ และกรณีที่มีการก่อสร้างโครงการส่งผลกระทบต่อชีวิตหรือทรัพย์สินสามารถติดต่อผู้รับเหมาก่อสร้างหรือเจ้าของโครงการได้อย่างไร</p> <p>(9) จัดให้คณะกรรมการประสานงานการแก้ไขปัญหาการก่อสร้างโครงการประกอบด้วย ผู้แทนองค์การบริหารส่วนตำบลเทพกระษัตรี เจ้าของครัวเรือนใกล้เคียงโครงการเจ้าของโครงการ ผู้แทนบริษัทผู้รับเหมาก่อสร้าง ที่ปรึกษาผู้ควบคุมงานก่อสร้าง ทำหน้าที่ในการตรวจสอบและดูแลให้โครงการปฏิบัติตามมาตรการป้องกันและแก้ไขผลกระทบและมาตรการติดตามตรวจสอบผลกระทบสิ่งแวดล้อมระยะก่อสร้างของโครงการ</p>	<p>- โครงการได้กำชับผู้รับเหมามาให้ปฏิบัติตามมาตรการที่กำหนดอย่างเคร่งครัด</p> <p>- โครงการติดป้ายแสดงรายละเอียดโครงการบริเวณด้านหน้าโครงการ เบอร์โทรติดต่อผู้รับผิดชอบที่สามารถติดต่อได้ 24 ชั่วโมง และกล่องรับเรื่องร้องเรียน ทั้งนี้โครงการจัดให้มีประกันความเสียหายที่ครอบคลุมชีวิตและทรัพย์สินของบุคคลภายนอกที่อาจได้รับผลกระทบจากกิจกรรมการก่อสร้างโครงการ ซึ่งในกรณีที่เกิดความเสียหาย โครงการจะเข้าแก้ไขโดยทันที</p> <p>- โครงการจัดให้มีการประชาสัมพันธ์ในรูปแบบมวลชนสัมพันธ์ เพื่อแจ้งแผนการก่อสร้าง และข้อมูลการติดต่อผู้รับเหมา พร้อมทั้งติดตารางสรุปและตารางฉบับสมบูรณ์ของมาตรการป้องกันและแก้ไขผลกระทบสิ่งแวดล้อมและมาตรการติดตามตรวจสอบผลกระทบสิ่งแวดล้อมช่วงก่อสร้าง แสดงกรมธรรม์ประกันภัย และติดตั้งกล่องรับเรื่องร้องเรียนไว้บริเวณด้านหน้าโครงการ</p>	<p>-</p> <p>-</p> <p>-</p>	<p>-</p> <p>- ดังภาพที่ 4, ภาพที่ 17 และภาคผนวกที่ 7</p> <p>- ดังภาพที่ 5, ภาพที่ 17-18, ภาคผนวกที่ 3 และภาคผนวกที่ 6-7</p>

ตารางที่ 3.1-1 (ต่อ) สรุปผลการปฏิบัติตามมาตรการป้องกันและแก้ไขผลกระทบสิ่งแวดล้อม โครงการบ้านพักพนักงานท่าอากาศยานภูเก็ตแห่งใหม่
ของบริษัท ท่าอากาศยานไทย จำกัด (มหาชน) ประจำเดือนมกราคม-มิถุนายน 2565

องค์ประกอบทางสิ่งแวดล้อม และคุณค่าต่างๆ	มาตรการป้องกันและแก้ไขผลกระทบสิ่งแวดล้อม	รายละเอียดการปฏิบัติตามมาตรการฯ	ปัญหา/อุปสรรค และการแก้ไข	เอกสารอ้างอิง รูปภาพหรือเอกสาร
1.1 สภาพภูมิประเทศ	<p>(1) โครงการได้กำหนดให้ผู้รับเหมาก่อสร้างปรับแต่งพื้นที่ เท่าที่จำเป็น</p> <p>(2) ควบคุมกิจกรรมการก่อสร้างให้อยู่ภายในโครงการเท่านั้น</p> <p>(3) กั้นรั้ว Metal Sheet สูงประมาณ 3.00 เมตร โดยรอบพื้นที่ โครงการ เพื่อป้องกันการกระเด็นของดินและฝุ่นละอองฟุ้ง กระจายออกสู่พื้นที่ข้างเคียง</p> <p>(4) ในการออกแบบอาคารของโครงการ โดยให้ผู้คำนวณความ แข็งแรงต้องคำนึงถึงการจัดรูปแบบโครงสร้างและฐานรากให้มี เสถียรภาพในการต้านทานการสั่นสะเทือนของแผ่นดินไหว</p>	<p>- โครงการได้กำชับให้ผู้รับเหมาก่อสร้างแบ่งพื้นที่ อย่างเป็นสัดส่วน ภายในบริเวณพื้นที่เท่านั้น</p> <p>- โครงการจัดให้มีเจ้าหน้าที่ความปลอดภัยดูแลและ ควบคุมกิจกรรมการก่อสร้างให้อยู่ภายในโครงการ เท่านั้น</p> <p>- โครงการจัดให้มีรั้ว Metal Sheet สูงประมาณ 3.00 เมตร โดยรอบพื้นที่โครงการ เพื่อป้องกันการกระเด็น ของดินและฝุ่นละอองฟุ้งกระจายออกสู่พื้นที่ข้างเคียง</p> <p>- โครงการจัดให้มีวิศวกรคอยควบคุมการออกแบบ อาคารของโครงการ ตามมาตรการที่กำหนด</p>	<p>-</p> <p>-</p> <p>-</p> <p>-</p>	<p>- ดังภาพผนวกที่ 4</p> <p>- ดังภาพผนวกที่ 9</p> <p>- ดังภาพที่ 1</p> <p>- ดังภาพผนวกที่ 8</p>

ตารางที่ 3.1-1 (ต่อ) สรุปผลการปฏิบัติตามมาตรการป้องกันและแก้ไขผลกระทบสิ่งแวดล้อม โครงการบ้านพักพนักงานท่าอากาศยานภูเก็ตแห่งใหม่
ของบริษัท ท่าอากาศยานไทย จำกัด (มหาชน) ประจำเดือนมกราคม-มิถุนายน 2565

องค์ประกอบทางสิ่งแวดล้อม และคุณค่าต่างๆ	มาตรการป้องกันและแก้ไขผลกระทบสิ่งแวดล้อม	รายละเอียดการปฏิบัติตามมาตรการฯ	ปัญหา/อุปสรรค และการแก้ไข	เอกสารอ้างอิง รูปภาพหรือเอกสาร
1.2 คุณภาพอากาศ	<p>(1) จัดให้มีรั้ว Metal Sheet สูง 3.00 เมตร กันบริเวณพื้นที่ก่อสร้าง และใช้ผ้าใบหรือตาข่ายกันรอบตัวอาคารและตลอดความสูงของอาคารที่กำลังก่อสร้าง เพื่อเป็นแนวกำบังการฟุ้งกระจายของฝุ่นละอองไปสร้างความรำคาญแก่ผู้ที่อาศัยอยู่ข้างเคียงและผู้สัญจรไป-มา</p> <p>(2) กำหนดให้ผู้รับเหมาก่อสร้างจัดทำโรงเก็บวัสดุอุปกรณ์ ปูนซีเมนต์ที่มีดซิด มีหลังคาคลุมทุกด้าน เพื่อป้องกันฝุ่นฟุ้งกระจาย</p> <p>(3) จัดทำปล่องสำหรับทิ้งวัสดุ จากชั้นบนลงมาชั้นล่าง</p> <p>(4) ฉีดพรมน้ำในพื้นที่ก่อสร้างและเส้นทางขนส่งวัสดุภายในพื้นที่โครงการ รวมถึงบริเวณทางเข้า-ออกโครงการ อย่างน้อยวันละ 2 ครั้ง ในช่วงเช้า-เย็น</p> <p>(5) ทำความสะอาดล้อรถบรรทุกก่อนออกสู่ถนนทุกครั้ง เช่น จัดให้ล้างล้อ เพื่อให้ดินหลุดจากล้อให้หมด เป็นต้น</p>	<p>- โครงการจัดให้มีรั้ว Metal Sheet สูงประมาณ 3.00 เมตร โดยรอบพื้นที่โครงการ เพื่อป้องกันการกระเด็นของดินและฝุ่นละอองฟุ้งกระจายออกสู่พื้นที่ข้างเคียง</p> <p>- โครงการจัดให้มีพื้นที่สำหรับจัดเก็บวัสดุอุปกรณ์ และถุงปูน ซีเมนต์ พร้อมทั้งผ้าใบปิดคลุมถุงปูนซีเมนต์ เพื่อป้องกันฝุ่นฟุ้งกระจาย</p> <p>- โครงการจัดทำปล่องสำหรับทิ้งวัสดุ จากชั้นบนลงมาชั้นล่าง</p> <p>- โครงการจัดให้มีคนงานฉีดพรมน้ำในพื้นที่ก่อสร้าง และเส้นทางขนส่งวัสดุภายในพื้นที่โครงการ รวมถึงบริเวณทางเข้า-ออกโครงการ พร้อมทั้งจัดให้มีการทำความสะอาดบริเวณพื้นที่ก่อสร้างและทางเข้า-ออกของโครงการ</p> <p>- โครงการจัดให้มีพื้นที่ล้างล้อรถบรรทุก ทั้งนี้จัดให้มีคนงานฉีดล้างล้อรถบรรทุก พร้อมทั้งจัดให้มีคนงานทำความสะอาดบริเวณทางเข้า-ออก ของโครงการ</p>	<p>-</p> <p>-</p> <p>-</p> <p>-</p> <p>-</p>	<p>- ดังภาพที่ 1</p> <p>- ดังภาพที่ 2-3 และภาพที่ 15</p> <p>-</p> <p>- ดังภาพที่ 8-9</p> <p>- ดังภาพที่ 6-9</p>

ตารางที่ 3.1-1 (ต่อ) สรุปผลการปฏิบัติตามมาตรการป้องกันและแก้ไขผลกระทบสิ่งแวดล้อม โครงการบ้านพักพนักงานท่าอากาศยานภูเก็ตแห่งใหม่
ของบริษัท ท่าอากาศยานไทย จำกัด (มหาชน) ประจำเดือนมกราคม-มิถุนายน 2565

องค์ประกอบทางสิ่งแวดล้อม และคุณค่าต่างๆ	มาตรการป้องกันและแก้ไขผลกระทบสิ่งแวดล้อม	รายละเอียดการปฏิบัติตามมาตรการฯ	ปัญหา/อุปสรรค และการแก้ไข	เอกสารอ้างอิง รูปภาพหรือเอกสาร
1.2 คุณภาพอากาศ (ต่อ)	<p>(6) ตรวจสอบเครื่องมือ เครื่องจักร และยานพาหนะให้อยู่ในสภาพที่เหมาะสมเสมอ หากมีปัญหาต้องรีบแก้ไข เพื่อลดเขม่าหรือควันที่จะเกิดขึ้น</p> <p>(7) จัดให้มีพนักงานคอยกวาดเศษดิน ทราชที่ตกหล่นบริเวณปากทางเข้า-ออกโครงการและพื้นที่ข้างเคียงโดยรอบ โดยในกรณีที่มีเศษดินเปียกตกหล่นต้องทำความสะอาดโดยใช้น้ำฉีด และกวาดพื้นที่ให้สะอาดทันที</p> <p>(8) ผู้รับเหมาก่อสร้างต้องจัดให้มีผ้าใบปิดคลุมกระบะรถที่ขนส่งวัสดุก่อสร้างให้มีมิดชิดตลอดเส้นทางรถขนส่ง เพื่อป้องกันการรบกวนของวัสดุที่บรรทุก</p> <p>(9) จำกัดความเร็วของยานพาหนะที่ใช้ขนส่งวัสดุเข้าสู่พื้นที่โครงการ โดยเฉพาะในเขตชุมชนไม่ให้เกิน 50 กิโลเมตร/ชั่วโมง และในพื้นที่ก่อสร้างไม่เกิน 30 กิโลเมตร/ชั่วโมง และพื้นที่อื่นๆ ให้เป็นไปตามที่กฎหมายกำหนด</p>	<p>- โครงการจัดให้มีเจ้าหน้าที่คอยตรวจสอบเครื่องมือ เครื่องจักร และยานพาหนะให้อยู่ในสภาพพร้อมใช้งานอยู่เสมอ</p> <p>- โครงการจัดให้มีพนักงานคอยกวาดเศษดิน ทราชที่ตกหล่นบริเวณปากทางเข้า-ออกโครงการและพื้นที่ข้างเคียงโดยรอบโครงการ</p> <p>- โครงการจัดให้มีเจ้าหน้าที่คอยกำชับคนงานให้มีผ้าใบปิดคลุมกระบะรถตลอดเส้นทางรถขนส่ง พร้อมทั้งจัดให้มีคนงานล้างล้อและเก็บกวาดบริเวณทางเข้า-ออก บริเวณพื้นที่โครงการ</p> <p>- โครงการจัดให้มีป้ายจำกัดความเร็วของยานพาหนะที่ใช้ขนส่งวัสดุเข้าสู่พื้นที่โครงการตามที่กฎหมายกำหนด</p>	- - - -	<p>- ดังภาพที่ 67 และภาคผนวกที่ 5</p> <p>- ดังภาพที่ 8-9</p> <p>- ดังภาพที่ 6-8 และภาพที่ 11</p> <p>- ดังภาพที่ 10</p>

ตารางที่ 3.1-1 (ต่อ) สรุปผลการปฏิบัติตามมาตรการป้องกันและแก้ไขผลกระทบสิ่งแวดล้อม โครงการบ้านพักพนักงานท่าอากาศยานภูเก็ตแห่งใหม่
ของบริษัท ท่าอากาศยานไทย จำกัด (มหาชน) ประจำเดือนมกราคม-มิถุนายน 2565

องค์ประกอบทางสิ่งแวดล้อม และคุณค่าต่างๆ	มาตรการป้องกันและแก้ไขผลกระทบสิ่งแวดล้อม	รายละเอียดการปฏิบัติตามมาตรการฯ	ปัญหา/อุปสรรค และการแก้ไข	เอกสารอ้างอิง รูปภาพหรือเอกสาร
1.2 คุณภาพอากาศ (ต่อ)	(10) ห้ามไม่ให้เผาขยะหรือเศษวัสดุภายในพื้นที่ก่อสร้าง (11) จัดให้มีกล่องรับความคิดเห็นติดตั้งที่ป้อมยาม เพื่อ รับเรื่องร้องเรียนต่างๆ ที่เกิดจากกิจกรรมโครงการและ หากพบว่ามีเรื่องร้องเรียนเกิดขึ้นต้องการแก้ไขโดยทันที	- โครงการกำชับผู้รับเหมามิให้มีการเผาขยะและวัสดุก่อสร้าง ภายในพื้นที่ก่อสร้าง พร้อมทั้งติดป้ายเตือนอย่างชัดเจน - โครงการจัดให้มีกล่องรับความคิดเห็นติดตั้งที่ป้อมยาม พร้อมทั้งจัดให้มีเจ้าหน้าที่เข้าพบปะบ้านข้างเคียง เพื่อ สอบถามผลกระทบที่อาจเกิดจากกิจกรรมการก่อสร้าง	- -	- ดังภาพที่ 13 - ดังภาพที่ 17-18
1.3 เสียงและความสั่นสะเทือน	เสียง (1) กันรั้ว Metal Sheet สูง 3.00 เมตร เพื่อเป็นแนวลด ระดับความดังของเสียงให้ลดลงได้ระดับหนึ่ง (2) ปิดอาคารที่กำลังก่อสร้างด้วยผ้าใบหรือตาข่าย โดยรอบอาคารและตลอดแนวความสูงของอาคาร (3) ให้ก่อสร้างหรือกระทำการใด ๆ ในบริเวณที่ได้รับ อนุญาตให้ก่อสร้างอาคาร ระหว่าง 08.00 - 17.00 น.	- โครงการจัดให้มีรั้ว Metal Sheet สูง 3.00 เมตร เพื่อเป็นแนว ลดระดับความดังของเสียงให้ลดลงได้ระดับหนึ่ง - โครงการจัดให้มีผ้าใบปิดคลุมโดยรอบอาคารและตลอด แนวความสูงของอาคาร - โครงการได้กำหนดช่วงเวลาการทำงานระหว่าง 08.00 - 17.00 น. ตลอดการก่อสร้าง	- - -	- ดังภาพที่ 1 - ดังภาพที่ 62 - ดังภาพที่ 63

ตารางที่ 3.1-1 (ต่อ) สรุปผลการปฏิบัติตามมาตรการป้องกันและแก้ไขผลกระทบสิ่งแวดล้อม โครงการบ้านพักพนักงานท่าอากาศยานภูเก็ตแห่งใหม่
ของบริษัท ท่าอากาศยานไทย จำกัด (มหาชน) ประจำเดือนมกราคม-มิถุนายน 2565

องค์ประกอบทางสิ่งแวดล้อม และคุณค่าต่างๆ	มาตรการป้องกันและแก้ไขผลกระทบสิ่งแวดล้อม	รายละเอียดการปฏิบัติตามมาตรการฯ	ปัญหา/อุปสรรค และการแก้ไข	เอกสารอ้างอิง รูปภาพหรือเอกสาร
1.3 เสียงและความสั่นสะเทือน (ต่อ)	(4) เลือกใช้วัสดุที่ประกอบสำเร็จรูป เพื่อลดกิจกรรมการตัดเจาะ เจียร หรือไส ที่ทำให้เกิดเสียงดังรบกวน	- โครงการจัดให้วิศวกรในการควบคุมและเลือกใช้วัสดุที่ประกอบสำเร็จรูป พร้อมทั้งจัดให้มีการตรวจสอบอุปกรณ์เครื่องจักรอยู่สม่ำเสมอ เพื่อลดกิจกรรมที่อาจทำให้เกิดเสียงดังรบกวน	-	- ดังภาคผนวกที่ 5 , ภาคผนวกที่ 8 และ ภาคผนวกที่ 14
	(5) อุปกรณ์และเครื่องจักรกลที่มีการใช้งานครั้งคราว จะต้องให้มีการดับเครื่องหรือเบาคู่มือระหว่างการทำงาน	- โครงการจัดให้มีเจ้าหน้าที่ความปลอดภัยกำกับคนงานไม่ให้ติดเครื่องยนต์ทิ้งไว้ในขณะที่ไม่ได้ปฏิบัติงานผ่านกิจกรรม Morning Talk พร้อมทั้งติดป้ายดับเครื่องยนต์ขณะไม่ปฏิบัติงาน	-	- ดังภาพที่ 16 และ ภาพที่ 44
	(6) ไม่ใช้เครื่องจักรหรือเครื่องยนต์ที่มีอัตราเร็วเกินไป	- โครงการจัดให้มีเจ้าหน้าที่ความปลอดภัยคอยกำกับคนงานไม่ให้ใช้เครื่องจักรหรือเครื่องยนต์ที่มีอัตราเร็วเกินไปผ่านกิจกรรม Morning Talk	-	- ดังภาพที่ 44
	(7) ตรวจสอบและบำรุงรักษาเครื่องมือเครื่องใช้ในการก่อสร้างให้อยู่ในสภาพดีและเหมาะสมกับการใช้งานอยู่เสมอ รวมทั้งควรมีการหล่อลื่นให้เครื่องจักรทำงานได้ดี	- โครงการจัดให้มีเจ้าหน้าที่ตรวจสอบเครื่องยนต์และเครื่องจักรให้มีสภาพพร้อมใช้งานอยู่เสมอ หากพบว่าชำรุดจะดำเนินการซ่อมแซมหรือเปลี่ยนทันที	-	- ดังภาพที่ 67 และ ภาคผนวกที่ 5

ตารางที่ 3.1-1 (ต่อ) สรุปผลการปฏิบัติตามมาตรการป้องกันและแก้ไขผลกระทบสิ่งแวดล้อม โครงการบ้านพักพนักงานท่าอากาศยานภูเก็ตแห่งใหม่
ของบริษัท ท่าอากาศยานไทย จำกัด (มหาชน) ประจำเดือนมกราคม-มิถุนายน 2565

องค์ประกอบทางสิ่งแวดล้อม และคุณค่าต่างๆ	มาตรการป้องกันและแก้ไขผลกระทบสิ่งแวดล้อม	รายละเอียดการปฏิบัติตามมาตรการฯ	ปัญหา/อุปสรรค และการแก้ไข	เอกสารอ้างอิง รูปภาพหรือเอกสาร
1.3 เสียงและความสั่นสะเทือน (ต่อ)	(8) คัดตั้งอุปกรณ์ลดเสียงตามคำแนะนำของผู้ผลิตเครื่องจักร	- โครงการได้จัดเตรียมอุปกรณ์ป้องกันอันตรายส่วนบุคคลให้ คนงานอย่างเพียงพอ พร้อมกำชับให้สวมใส่ขณะปฏิบัติงาน ทุกครั้ง	-	- ดังภาพที่ 38-39
	(9) ไม่ทำกิจกรรมต่างๆ ที่ก่อให้เกิดเสียงดังพร้อมกันใน เวลาเดียวกัน	- โครงการจัดให้มีเจ้าหน้าที่ความปลอดภัยคอยกำชับคนงาน หลีกเลี่ยงการทำกิจกรรมที่เสียงดังในเวลาเดียวกัน	-	- ดังภาพผนวกที่ 9
	(10) กำหนดแผนงานก่อสร้างและวิธีการก่อสร้างที่ เหมาะสม เช่น จัดให้เครื่องจักรกลที่มีเสียงดังทำงานใน เวลากลางวัน	- โครงการจัดให้มีเจ้าหน้าที่ความปลอดภัยประเมินความเสี่ยง และกำหนดแผนงานก่อสร้างให้เหมาะสม เพื่อหลีกเลี่ยง กิจกรรมที่อาจก่อให้เกิดเสียงดังพร้อมกัน	-	- ดังภาพผนวกที่ 3 และภาพผนวกที่ 9
	(11) จัดหาอุปกรณ์กันเสียง เช่น Ear Plugs หรือ Ear Muffs ให้แก่คนงานก่อสร้างที่อยู่ในบริเวณที่ก่อให้เกิด เสียงดังและจำกัดระยะเวลาทำงานที่สัมผัสกับระดับเสียง ตามประกาศกระทรวงมหาดไทย ฉบับที่ 2 เรื่องความ ปลอดภัยในการทำงานเกี่ยวกับสิ่งแวดล้อม พ.ศ.2549	- โครงการได้จัดเตรียมอุปกรณ์ป้องกันอันตรายส่วนบุคคลให้ คนงานอย่างเพียงพอ พร้อมกำชับให้สวมใส่ขณะปฏิบัติงาน ทุกครั้ง	-	- ดังภาพที่ 38-39 และภาพที่ 68

ตารางที่ 3.1-1 (ต่อ) สรุปผลการปฏิบัติตามมาตรการป้องกันและแก้ไขผลกระทบสิ่งแวดล้อม โครงการบ้านพักพนักงานท่าอากาศยานภูเก็ตแห่งใหม่
ของบริษัท ท่าอากาศยานไทย จำกัด (มหาชน) ประจำเดือนมกราคม-มิถุนายน 2565

องค์ประกอบทางสิ่งแวดล้อม และคุณค่าต่าง ๆ	มาตรการป้องกันและแก้ไขผลกระทบสิ่งแวดล้อม	รายละเอียดการปฏิบัติตามมาตรการฯ	ปัญหา/อุปสรรค และการแก้ไข	เอกสารอ้างอิง รูปภาพหรือเอกสาร
1.3 เสียงและความสั่นสะเทือน (ต่อ)	<p>(12) จำกัดความเร็วของรถบรรทุกให้ไม่เกิน 50 กิโลเมตร/ชั่วโมงในช่วงที่ผ่านชุมชน และในพื้นที่ก่อสร้างไม่เกิน 30 กิโลเมตร/ชั่วโมง โดยติดป้ายหลังรถว่า "หากพนักงานขับรถเร็วเกิน 50 กิโลเมตร/ชั่วโมง โปรดแจ้ง (ระบุเบอร์โทรศัพท์)"</p> <p>(13) หลีกเลี่ยงการขนส่งวัสดุก่อสร้างในช่วงเวลาเร่งด่วนและเวลากลางคืน</p> <p>(14) จัดให้มีวิศวกรคอยตรวจสอบ และควบคุมงานก่อสร้างอย่างใกล้ชิด เพื่อให้เกิดผลกระทบน้อยที่สุด</p> <p>(15) ติดป้ายประชาสัมพันธ์แสดงรายละเอียดการก่อสร้างโครงการ เพื่อประชาสัมพันธ์ให้ประชาชนโดยรอบทราบ พร้อมระบุสถานที่และหมายเลขโทรศัพท์ สำหรับรับเรื่องร้องเรียนและข้อคิดเห็นเกี่ยวกับการก่อสร้าง พร้อมทั้งจัดให้มีการสอบถามเพื่อค้นหาข้อเท็จจริง และสาเหตุเพื่อกำหนดแนวทางแก้ไขปัญหา</p>	<p>- โครงการจัดให้มีป้ายจำกัดความเร็วของยานพาหนะที่ใช้ขนส่งวัสดุเข้าสู่พื้นที่โครงการตามที่กฎหมายกำหนด</p> <p>- โครงการกำชับผู้รับเหมาให้หลีกเลี่ยงการขนส่งวัสดุก่อสร้างในช่วงเวลาเร่งด่วนและเวลากลางคืน</p> <p>- โครงการจัดให้มีวิศวกรคอยตรวจสอบ และควบคุมงานก่อสร้างอย่างใกล้ชิด เพื่อให้เกิดผลกระทบน้อยที่สุด</p> <p>- โครงการจัดให้มีป้ายประชาสัมพันธ์แสดงรายละเอียดการก่อสร้างโครงการ เพื่อประชาสัมพันธ์ให้ประชาชนโดยรอบทราบ พร้อมระบุสถานที่ หมายเลขโทรศัพท์ และข้อมูลการติดต่อผู้รับเหมา พร้อมทั้งติดตารางสรุปและตารางฉบับสมบูรณ์ของมาตรการป้องกันและแก้ไขผลกระทบสิ่งแวดล้อมและมาตรการติดตามตรวจสอบผลกระทบสิ่งแวดล้อมช่วงก่อสร้าง และติดตั้งกล่องรับเรื่องร้องเรียนไว้บริเวณด้านหน้าโครงการ</p>	<p>-</p> <p>-</p> <p>-</p> <p>-</p>	<p>- ดังภาพที่ 10</p> <p>-</p> <p>- ดังภาคผนวกที่ 8</p> <p>- ดังภาพที่ 4-5, ภาพที่ 17 และภาคผนวกที่ 6-7</p>

ตารางที่ 3.1-1 (ต่อ) สรุปผลการปฏิบัติตามมาตรการป้องกันและแก้ไขผลกระทบสิ่งแวดล้อม โครงการบ้านพักพนักงานท่าอากาศยานภูเก็ตแห่งใหม่
ของบริษัท ท่าอากาศยานไทย จำกัด (มหาชน) ประจำเดือนมกราคม-มิถุนายน 2565

องค์ประกอบทางสิ่งแวดล้อม และคุณค่าต่าง ๆ	มาตรการป้องกันและแก้ไขผลกระทบสิ่งแวดล้อม	รายละเอียดการปฏิบัติตามมาตรการฯ	ปัญหา/อุปสรรค และการแก้ไข	เอกสารอ้างอิง รูปภาพหรือเอกสาร
1.3 เสียงและความสั่นสะเทือน (ต่อ)	<p>ความสั่นสะเทือน</p> <p>(1) ใช้หมอนรองหัวเสาเข็มที่ทำด้วยวัสดุอ่อน เพื่อลดแรงสั่นสะเทือนขณะตอกเสาเข็ม</p> <p>(2) จัดให้มีเจ้าหน้าที่จากบริษัทผู้รับเหมาเข้าพบผู้ที่อยู่ติดกับโครงการ โดยต้องแจ้งกำหนดการตอกเสาเข็ม ระบุวัน เวลาให้ชัดเจน รวมทั้งให้หมายเลขโทรศัพท์ของเจ้าหน้าที่ควบคุมงานก่อสร้าง เพื่อให้สามารถติดต่อโครงการได้</p> <p>(3) จัดให้มีวิศวกรคอยดูแลอย่างใกล้ชิด และควบคุมงานก่อสร้างให้ถูกต้องตามหลักวิศวกรรม เพื่อป้องกันผลกระทบต่อข้างเคียงให้น้อยที่สุด</p> <p>(4) ตรวจสอบและบำรุงรักษาเครื่องมือเครื่องใช้ในการก่อสร้างให้อยู่ในสภาพดีและเหมาะสมกับการใช้งานอยู่เสมอ รวมทั้งควรมีการหล่อลื่นให้เครื่องจักรทำงานได้ดี</p>	<p>- ปัจจุบันโครงการอยู่ในช่วงงานโครงสร้าง ขณะอยู่ในช่วงงานดังกล่าวโครงการได้ปฏิบัติตามมาตรการที่กำหนด</p> <p>- โครงการจัดให้มีการประชาสัมพันธ์ในรูปแบบมวลชนสัมพันธ์ เพื่อแจ้งแผนการก่อสร้าง และข้อมูลการติดต่อผู้รับเหมา พร้อมทั้งติดตารางสรุปและตารางฉบับสมบูรณ์ของมาตรการป้องกันและแก้ไขผลกระทบสิ่งแวดล้อมและมาตรการติดตามตรวจสอบผลกระทบสิ่งแวดล้อมช่วงก่อสร้าง แสดงกรมธรรม์ประกันภัย และติดตั้งกล่องรับเรื่องร้องเรียนไว้บริเวณด้านหน้าโครงการ</p> <p>- โครงการจัดให้มีวิศวกรคอยดูแลอย่างใกล้ชิด และควบคุมงานก่อสร้างให้ถูกต้องตามหลักวิศวกรรม เพื่อป้องกันผลกระทบต่อข้างเคียงให้น้อยที่สุด</p> <p>- โครงการจัดให้มีเจ้าหน้าที่ตรวจสอบเครื่องขนดีและเครื่องจักรให้มีสภาพพร้อมใช้งานอยู่เสมอ หากพบว่าชำรุดจะดำเนินการซ่อมแซมหรือเปลี่ยนทันที</p>	<p>-</p> <p>-</p> <p>-</p> <p>-</p>	<p>- ดังภาพที่ 61 และภาคผนวกที่ 3</p> <p>- ดังภาพที่ 5, ภาพที่ 17-18 และภาคผนวกที่ 6-7</p> <p>- ดังภาคผนวกที่ 8</p> <p>- ดังภาคผนวกที่ 5 และภาคผนวกที่ 14</p>

ตารางที่ 3.1-1 (ต่อ) สรุปผลการปฏิบัติตามมาตรการป้องกันและแก้ไขผลกระทบสิ่งแวดล้อม โครงการบ้านพักพนักงานท่าอากาศยานภูเก็ตแห่งใหม่
ของบริษัท ท่าอากาศยานไทย จำกัด (มหาชน) ประจำเดือนมกราคม-มิถุนายน 2565

องค์ประกอบทางสิ่งแวดล้อม และคุณค่าต่าง ๆ	มาตรการป้องกันและแก้ไขผลกระทบสิ่งแวดล้อม	รายละเอียดการปฏิบัติตามมาตรการฯ	ปัญหา/อุปสรรค และการแก้ไข	เอกสารอ้างอิง รูปภาพหรือเอกสาร
1.3 เสียงและความสั่นสะเทือน (ต่อ)	(5) ติดตั้งอุปกรณ์ เพื่อลดความสั่นสะเทือนตามคำแนะนำ ของผู้ผลิตเครื่องจักร (6) ติดตั้งกล่องรับฟังความคิดเห็นที่บริเวณป้อมยาม พร้อมจัดเจ้าหน้าที่รับเรื่องร้องเรียนจากแรงสั่นสะเทือนที่ อาจเกิดขึ้นจากโครงการ เพื่อรับเรื่องร้องเรียนที่อาจ เกิดขึ้น คอยตรวจสอบและหาแนวทางแก้ไขอย่างเร่งด่วน	- ปัจจุบันโครงการอยู่ในช่วงงานโครงสร้าง ขณะอยู่ในช่วงงาน ดังกล่าวโครงการได้ปฏิบัติตามมาตรการที่กำหนด - โครงการจัดให้มีกล่องรับความคิดเห็นที่บริเวณป้อมยาม พร้อม ทั้งจัดให้มีเจ้าหน้าที่เข้าพบปะผู้พักอาศัยข้างเคียง เพื่อสอบถาม ผลกระทบที่อาจเกิดจากการก่อสร้างโครงการ ซึ่งปัจจุบันยังไม่ พบการร้องเรียนจากชุมชนข้างเคียง	- -	- ดังภาพที่ 61 และ ภาคผนวกที่ 3 - ดังภาพที่ 17-18
1.4 ทรัพยากรน้ำ	(1) ณรงค์ให้คนงานมีการใช้น้ำอย่างประหยัด (2) จัดเตรียมกระบะสำหรับล้างอุปกรณ์ก่อสร้าง เพื่อให้ สามารถล้างอุปกรณ์ได้ในปริมาณมาก โดยไม่ปล่อยน้ำ ทิ้งอย่างเปล่าประโยชน์ (3) จัดซื้อน้ำสะอาดบรรจุขวดหรือถังสำหรับบริโภคไว้ ให้คนงานอย่างเพียงพอ (4) ตรวจสอบดูแลสภาพของอุปกรณ์ที่ใช้จ่ายน้ำ เช่น ก๊อกน้ำสายยาง ภายในพื้นที่โครงการให้มีสภาพดีอยู่ เสมอ และซ่อมแซมทันทีเมื่อเกิดการชำรุด	- โครงการติดป้ายรณรงค์ใช้น้ำอย่างประหยัดตามจุดต่าง ๆ - โครงการจัดให้มีกระบะสำหรับล้างอุปกรณ์ก่อสร้าง เพื่อให้ สามารถล้างอุปกรณ์ได้ในปริมาณมาก โดยไม่ปล่อยน้ำทิ้งอย่าง เปล่าประโยชน์ - โครงการจัดให้มีน้ำดื่มสะอาด ไว้ให้คนงานอย่างเพียงพอ - โครงการจัดให้มีเจ้าหน้าที่คอยตรวจสอบดูแลสภาพของ อุปกรณ์ที่ใช้จ่ายน้ำภายในพื้นที่โครงการให้มีสภาพดีอยู่เสมอ และซ่อมแซมทันทีเมื่อเกิดการชำรุด	- - -	- ดังภาพที่ 25 - ดังภาพที่ 45 - ดังภาพที่ 46 - ดังภาพที่ 47

ตารางที่ 3.1-1 (ต่อ) สรุปผลการปฏิบัติตามมาตรการป้องกันและแก้ไขผลกระทบสิ่งแวดล้อม โครงการบ้านพักพนักงานท่าอากาศยานภูเก็ตแห่งใหม่
ของบริษัท ท่าอากาศยานไทย จำกัด (มหาชน) ประจำเดือนมกราคม-มิถุนายน 2565

องค์ประกอบทางสิ่งแวดล้อม และคุณค่าต่าง ๆ	มาตรการป้องกันและแก้ไขผลกระทบสิ่งแวดล้อม	รายละเอียดการปฏิบัติตามมาตรการฯ	ปัญหา/อุปสรรค และการแก้ไข	เอกสารอ้างอิง รูปภาพหรือเอกสาร
1.4 ทรัพยากรน้ำ (ต่อ)	<p>(5) ควรมีการรองรับน้ำฝนไว้ใช้ภายในพื้นที่ก่อสร้าง เพื่อลดปริมาณการใช้น้ำประปา</p> <p>(6) จุดเขื่อนน้ำประปาต้องมีวัสดุกัน เพื่อป้องกันท่อประปาหลักแตกหัก เนื่องจากอุบัติเหตุ</p> <p>(7) จัดให้มีห้องส้วมที่ถูกหลักสุขาภิบาลให้เพียงพอ ทั้งในพื้นที่ก่อสร้างและบริเวณบ้านพักคนงาน</p> <p>(8) ควบคุมไม่ให้มีการระบายน้ำโสโครกจากห้องส้วมคนงานโดยใช้ถังบำบัดน้ำเสียสำเร็จรูป</p> <p>(9) เมื่อการก่อสร้างโครงการแล้วเสร็จทางผู้รับเหมาดึงรถอontonถังบำบัดน้ำเสียสำเร็จรูป และฝังกลบหลุมให้เรียบร้อยในภายหลัง</p>	<p>- โครงการจัดให้มีถังสำรองน้ำใช้ ในการรองรับน้ำฝนไว้ใช้ภายในพื้นที่ก่อสร้าง</p> <p>- โครงการจัดให้มีเจ้าหน้าที่คอยตรวจสอบจุดเขื่อนน้ำประปาเพื่อป้องกันท่อประปาหลักแตกหัก</p> <p>- โครงการจัดให้มีห้องส้วมเพียงพอต่อคนงาน พร้อมทั้งจัดให้มีคนงานทำความสะอาดห้องส้วมทั้งในพื้นที่ก่อสร้างและบริเวณบ้านพักคนงาน</p> <p>- โครงการจัดให้มีระบบบำบัดน้ำเสีย (ชั่วคราว) ซึ่งปัจจุบันโครงการยังไม่มี การสูบน้ำส่วนเกินจากระบบบำบัดน้ำเสียไปกำจัด หากถึงช่วงเวลาดังกล่าวโครงการจะประสานหน่วยงานที่เกี่ยวข้องรับไปกำจัดทันที</p> <p>- ปัจจุบันโครงการอยู่ในช่วงงาน โครงสร้าง หากถึงช่วงงานดังกล่าวโครงการจะปฏิบัติตามมาตรการที่กำหนดอย่างเคร่งครัด</p>	- - - - -	- ดัชนีภาพที่ 12 - ดัชนีภาพที่ 48 - ดัชนีภาพที่ 19-20 และภาพที่ 60 - ดัชนีภาพที่ 21 - ดัชนีภาพที่ 61

ตารางที่ 3.1-1 (ต่อ) สรุปผลการปฏิบัติตามมาตรการป้องกันและแก้ไขผลกระทบสิ่งแวดล้อม โครงการบ้านพักพนักงานท่าอากาศยานภูเก็ตแห่งใหม่
ของบริษัท ท่าอากาศยานไทย จำกัด (มหาชน) ประจำเดือนมกราคม-มิถุนายน 2565

องค์ประกอบทางสิ่งแวดล้อม และคุณค่าต่าง ๆ	มาตรการป้องกันและแก้ไขผลกระทบสิ่งแวดล้อม	รายละเอียดการปฏิบัติตามมาตรการฯ	ปัญหา/อุปสรรค และการแก้ไข	เอกสารอ้างอิง รูปภาพหรือเอกสาร
1.4 ทรัพยากรน้ำ (ต่อ)	(10) ผู้รับเหมาดำเนินการขุดลอกทำความสะอาด ห้องส้วมเป็นประจำ และหมั่นตรวจสอบปริมาณตะกอน ในถังกรองเป็นประจำ ถ้ามีปริมาณมากควรต้อง ประสานงานให้ห้องปฏิบัติการส่วนตำบลเทพกระษัตรี หรือบริษัทเอกชนที่ได้รับอนุญาตจากทางราชการมารับไป กำจัดในกรณีที่ต้องมีการบริหารส่วนตำบลเทพกระษัตรีไม่ สามารถให้บริการ	- โครงการจัดให้มีคนงานคอยทำความสะอาดห้องส้วมเป็น ประจำ พร้อมทั้งจัดให้มีระบบบำบัดน้ำเสีย (ชั่วคราว) ซึ่งปัจจุบัน โครงการยังไม่มี การสูบตะกอนส่วนเกินจากระบบบำบัดน้ำเสีย ไปกำจัด หากถึงช่วงเวลาดังกล่าวโครงการจะประสานหน่วยงาน ที่เกี่ยวข้องรับไปกำจัดทันที	-	- ดังภาพที่ 20-21
1.5 ทรัพยากรดิน	(1) โครงการจะเริ่มถมดินมาจากภายในโครงการออกมา ภายนอก โดยเว้นระยะดินถมกันแนวเขตที่ดินโดยรอบ เป็นระยะ 2.00 เมตร (2) ดินที่ขุดออกจากการก่อสร้างฐานราก บ่อหนองน้ำ บ่อ พักน้ำและท่อระบายน้ำ จะต้องกองเก็บเป็นสัดส่วนไว้ใน พื้นที่เฉพาะและต้องปิดปกคลุมหรือเก็บในพื้นที่ที่ปิดล้อม และจะมีการถมกลับในพื้นที่โครงการ โดยอัดชั้นดินให้ แน่นราบเรียบสม่ำเสมอ เพื่อป้องกันการชะล้างหน้าดิน โดยเฉพาะในช่วงฤดูฝน	- โครงการจัดให้มีวิศวกรคอยควบคุมงานช่วงเริ่มถมดิน โดยเว้น ระยะดินถมกันแนวเขตที่ดินโดยรอบเป็นระยะ 2.00 เมตร - โครงการจัดให้มีการขุดลอกตะกอนดิน บ่อหนองน้ำ บ่อพักน้ำ และท่อระบายน้ำ เพื่อป้องกันการชะล้างหน้าดินโดยเฉพาะ ในช่วงฤดูฝน	- -	- ดังภาพผนวกที่ 8 - ดังภาพที่ 64

ตารางที่ 3.1-1 (ต่อ) สรุปผลการปฏิบัติตามมาตรการป้องกันและแก้ไขผลกระทบสิ่งแวดล้อม โครงการบ้านพักพนักงานท่าอากาศยานภูเก็ตแห่งใหม่
ของบริษัท ท่าอากาศยานไทย จำกัด (มหาชน) ประจำเดือนมกราคม-มิถุนายน 2565

องค์ประกอบทางสิ่งแวดล้อม และคุณค่าต่าง ๆ	มาตรการป้องกันและแก้ไขผลกระทบสิ่งแวดล้อม	รายละเอียดการปฏิบัติตามมาตรการฯ	ปัญหา/อุปสรรค และการแก้ไข	เอกสารอ้างอิง รูปภาพหรือเอกสาร
1.5 ทรัพยากรดิน (ต่อ)	<p>(3) โครงการจัดให้มีท่อระบายน้ำขนานไปกับถนนที่อยู่ด้านหน้าและคลองที่ตัดผ่านพื้นที่โครงการ เพื่อรวบรวมน้ำเข้าบ่อดักตะกอนและบ่อดักขยะ สำหรับดักตะกอนดิน กรวด ทรายและเศษขยะก่อนปล่อยออกสู่สาธารณะต่อไป</p> <p>(4) โครงการจัดให้มีกำแพงกันดินที่ออกแบบตามหลักวิศวกรรมสูง ตามแนวเขตแปลงที่ดินของพื้นที่โครงการ</p> <p>(5) กั้นรั้ว Metal Sheet สูง 3.00 เมตร ล้อมรอบแนวเขตที่ดิน เพื่อป้องกันฝุ่นละออง และการชะล้างพังทลายของดินออกนอกโครงการ</p> <p>(6) ปลุกหญ้าคลุมดินในบริเวณที่ว่างภายในพื้นที่โครงการ เพื่อดูดซับน้ำและยึดเกาะหน้าดิน ช่วยลดการชะล้างพังทลายที่อาจเกิดขึ้นในระหว่างการก่อสร้างได้</p> <p>(7) กำหนดให้ผู้รับเหมาก่อสร้างปรับแต่งพื้นที่เท่าที่จำเป็น</p>	<p>- โครงการจัดให้มีท่อระบายน้ำขนานไปกับถนนที่อยู่ด้านหน้าและคลองที่ตัดผ่านพื้นที่โครงการ พร้อมทั้งจัดให้มีการขุดลอกตะกอนดินบริเวณบ่อพักน้ำทิ้งก่อนปล่อยน้ำออกสู่สาธารณะต่อไป</p> <p>- ปัจจุบันโครงการอยู่ในช่วงงานโครงสร้าง ขณะอยู่ในช่วงงานดังกล่าวโครงการได้ปฏิบัติตามมาตรการที่กำหนดอย่างเคร่งครัด</p> <p>- โครงการจัดให้มีรั้ว Metal Sheet สูง 3.00 เมตร บริเวณโดยรอบแนวเขตที่ดินพื้นที่ก่อสร้าง เพื่อป้องกันฝุ่นละออง และการชะล้างพังทลายของดินออกนอกโครงการ</p> <p>- ปัจจุบันโครงการอยู่ในช่วงงานโครงสร้าง ขณะอยู่ในช่วงงานดังกล่าวโครงการได้ปฏิบัติตามมาตรการที่กำหนดอย่างเคร่งครัด</p> <p>- โครงการได้กำชับให้ผู้รับเหมาก่อสร้างแบ่งพื้นที่อย่างเป็นสัดส่วน ภายในบริเวณพื้นที่เท่านั้น</p>	<p>-</p> <p>-</p> <p>-</p> <p>-</p> <p>-</p>	<p>- ดังภาพที่ 30, ภาพที่ 64 และภาพที่ 42</p> <p>- ดังภาพที่ 61</p> <p>- ดังภาพที่ 1</p> <p>- ดังภาพที่ 61</p> <p>- ดังภาพผนวกที่ 4</p>

ตารางที่ 3.1-1 (ต่อ) สรุปผลการปฏิบัติตามมาตรการป้องกันและแก้ไขผลกระทบสิ่งแวดล้อม โครงการบ้านพักพนักงานท่าอากาศยานภูเก็ตแห่งใหม่
ของบริษัท ท่าอากาศยานไทย จำกัด (มหาชน) ประจำเดือนมกราคม-มิถุนายน 2565

องค์ประกอบทางสิ่งแวดล้อม และคุณค่าต่าง ๆ	มาตรการป้องกันและแก้ไขผลกระทบสิ่งแวดล้อม	รายละเอียดการปฏิบัติตามมาตรการฯ	ปัญหา/อุปสรรค และการแก้ไข	เอกสารอ้างอิง รูปภาพหรือเอกสาร
1.5 ทรัพยากรดิน (ต่อ)	(8) จัดเตรียมป้ายหรือสัญญาณเตือนอันตรายไว้ตลอดเวลาทำงาน (9) ห้ามคนงานทำงานขุดดินโดยเด็ดขาดในช่วงที่ฝนตกหนัก มีพายุ หรือแผ่นดินไหว	- โครงการจัดให้มีการติดป้ายสัญญาณเตือนอันตรายต่างๆ ทั้งในพื้นที่โครงการและบริเวณทางเข้า-ออกพื้นที่โครงการ - โครงการคอยกำชับคนงานให้ปฏิบัติตามกฎระเบียบอย่างเคร่งครัด	- -	- ดังภาพที่ 33-35 และภาพที่ 49 - ดังภาคผนวกที่ 10
1.6 ธรณีวิทยาและการเกิดแผ่นดินไหว	(1) จัดให้มีการซ้อมแผนอพยพเพื่อความปลอดภัยของเจ้าหน้าที่ฝ่ายต่าง ๆ และคนงานก่อสร้างในโครงการด้วย หรือหากจังหวัดมีการฝึกซ้อมอพยพหนีภัยเจ้าหน้าที่ฝ่ายต่างๆ และคนงานก่อสร้างของโครงการจะต้องเข้าร่วมการฝึกดังกล่าวด้วย เพื่อให้เกิดความเข้าใจและปฏิบัติได้ถูกต้องเมื่อเกิดเหตุการณ์จริงขึ้น โดยกำหนดให้ใช้แผนในการอพยพผู้พักอาศัยภายในอาคารออกนอกตัวอาคาร เช่นเดียวกับแผนอพยพหนีไฟ และให้มีการซักซ้อมอย่างน้อยปีละครั้ง (2) ออกแบบการก่อสร้างให้เป็นไปตามมาตรฐานของกรมโยธาธิการและผังเมืองและมาตรฐานการออกแบบอาคารที่สภาวิศวกรรับรอง (3) โครงการต้องจัดการก่อสร้างโดยปฏิบัติตามข้อกำหนดของท้องถิ่นอย่างเคร่งครัด	- โครงการจัดให้มีการซ้อมแผนอพยพหนีภัยเจ้าหน้าที่ฝ่ายต่างๆ และคนงานก่อสร้างของโครงการจะต้องเข้าร่วมการฝึกดังกล่าวด้วย เพื่อให้เกิดความเข้าใจและปฏิบัติได้ถูกต้องเมื่อเกิดเหตุการณ์จริงขึ้น โดยกำหนดให้ใช้แผนในการอพยพผู้พักอาศัยภายในอาคารออกนอกตัวอาคาร - โครงการจัดให้มีวิศวกรในการควบคุมการก่อสร้างให้เป็นไปตามมาตรฐานของกรมโยธาธิการและผังเมืองและมาตรฐานการออกแบบอาคารที่สภาวิศวกรรับรอง - โครงการกำชับผู้รับเหมาให้ปฏิบัติตามมาตรการอย่างเคร่งครัด	- - -	- ดังภาคผนวกที่ 15 - ดังภาคผนวกที่ 8 -

ตารางที่ 3.1-1 (ต่อ) สรุปผลการปฏิบัติตามมาตรการป้องกันและแก้ไขผลกระทบสิ่งแวดล้อม โครงการบ้านพักพนักงานท่าอากาศยานภูเก็ตแห่งใหม่
ของบริษัท ท่าอากาศยานไทย จำกัด (มหาชน) ประจำเดือนมกราคม-มิถุนายน 2565

องค์ประกอบทางสิ่งแวดล้อม และคุณค่าต่าง ๆ	มาตรการป้องกันและแก้ไขผลกระทบสิ่งแวดล้อม	รายละเอียดการปฏิบัติตามมาตรการฯ	ปัญหา/อุปสรรค และการแก้ไข	เอกสารอ้างอิง รูปภาพหรือเอกสาร
2.ทรัพยากรทางชีวภาพ				
2.1นิเวศวิทยาทางบก (ป่าไม้/ สัตว์ป่า)	(1) ควบคุมดูแลคนงานไม่ให้ไปทำลายต้นไม้ หรือพืช พรรณในพื้นที่ข้างเคียง	- โครงการคอยกำชับคนงานให้ปฏิบัติตามกฎระเบียบอย่าง เคร่งครัด	-	- ดังภาคผนวกที่ 10
	(2) การกองวัสดุก่อสร้างควรเลือกตำแหน่งที่เหมาะสม และวางเฉพาะในพื้นที่ของโครงการเท่านั้น โดยไม่เป็ นการทำลายพืชพรรณในบริเวณใกล้เคียง ควรมีการ ปรับปรุงฟื้นฟูสภาพพื้นที่โครงการก่อนเสร็จสิ้นการ ก่อสร้าง	- โครงการจัดให้มีพื้นที่กองเก็บวัสดุ เฉพาะในพื้นที่ของ โครงการเท่านั้น พร้อมทั้งกำชับคนงานให้รักษาพืชพรรณใน บริเวณใกล้เคียง	-	- ดังภาพที่ 2-3 และ ภาพที่ 59
	(3) ผู้รับเหมาควบคุมดูแลการเททิ้งสารเคมีที่ใช้ใน โครงการ โดยห้ามคนงานนำไปรดน้ำต้นไม้โดยเด็ดขาด	- โครงการคอยกำชับคนงานให้ปฏิบัติตามกฎระเบียบอย่าง เคร่งครัด	-	- ดังภาคผนวกที่ 10
	(4) ควบคุมการก่อสร้างมิให้ไปรบกวนหรือทำลายสัตว์ที่ อาศัยอยู่ในพื้นที่ก่อสร้าง	- โครงการคอยกำชับคนงานให้ปฏิบัติตามกฎระเบียบอย่าง เคร่งครัด	-	- ดังภาคผนวกที่ 10

ตารางที่ 3.1-1 (ต่อ) สรุปผลการปฏิบัติตามมาตรการป้องกันและแก้ไขผลกระทบสิ่งแวดล้อม โครงการบ้านพักพนักงานท่าอากาศยานภูเก็ตแห่งใหม่
ของบริษัท ท่าอากาศยานไทย จำกัด (มหาชน) ประจำเดือนมกราคม-มิถุนายน 2565

องค์ประกอบทางสิ่งแวดล้อม และคุณค่าต่าง ๆ	มาตรการป้องกันและแก้ไขผลกระทบสิ่งแวดล้อม	รายละเอียดการปฏิบัติตามมาตรการฯ	ปัญหา/อุปสรรค และการแก้ไข	เอกสารอ้างอิง รูปภาพหรือเอกสาร
2.1 นิเวศวิทยาทางบก (ป่าไม้/ สัตว์ป่า) (ต่อ)	(5) ก่อนเริ่มดำเนินการปรับพื้นที่ให้โครงการดำเนินการสำรวจพรรณไม้ในพื้นที่โครงการหากพบพรรณไม้อันุรักษ์หรือไม้ที่มีความสำคัญทางเศรษฐกิจที่มีขนาดเส้นผ่านศูนย์กลางที่ระดับอกหรือประมาณ 1.30 เมตรมากกว่า 30 เซนติเมตร ให้หลีกเลี่ยงการโค่นล้มหรือทำลาย ในกรณีที่มีความจำเป็น ไม่สามารถหลีกเลี่ยงได้ให้ทำการล้อมต้นไม้แล้วย้ายไปยังที่อื่น หรือขุดล้อมนำไปบำรุงรักษา แล้วย้ายกลับมาปลูกเพื่อปรับปรุงทัศนียภาพภายหลังการก่อสร้างแล้วเสร็จ	- โครงการจัดให้มีเจ้าหน้าที่ดำเนินการสำรวจพรรณไม้ในพื้นที่โครงการ พร้อมทั้งกำชับเจ้าหน้าที่ให้หลีกเลี่ยงการโค่นล้มหรือทำลายต้นไม้	-	- ดังภาพที่ 59
2.2 ระบบนิเวศทางน้ำ	(1) สร้างบ่อดักตะกอนชั่วคราว เพื่อดักเศษตะกอนดินไม่ให้ลงสู่ที่ดินข้างเคียง (2) บำบัดน้ำเสียให้ได้ตามเกณฑ์มาตรฐานคุณภาพน้ำทิ้งก่อนปล่อยลงสู่ท่อระบายน้ำสาธารณะ (3) ปฏิบัติตามมาตรการป้องกันและแก้ไขผลกระทบสิ่งแวดล้อม ด้านทรัพยากรน้ำอย่างเคร่งครัด	- โครงการจัดให้มีบ่อดักน้ำทิ้งก่อนระบายน้ำลงสู่ท่อระบายน้ำสาธารณะ - โครงการจัดให้มีระบบบำบัดน้ำเสีย (ชั่วคราว) ซึ่งปัจจุบันโครงการยังไม่มี การสูบตะกอนส่วนเกินจากระบบบำบัดน้ำเสียไปกำจัด หากถึงช่วงเวลาดังกล่าวโครงการจะประสานหน่วยงานที่เกี่ยวข้องรับไปกำจัดทันที - โครงการได้กำชับผู้รับเหมาให้ปฏิบัติตามมาตรการป้องกันและแก้ไขผลกระทบสิ่งแวดล้อม ด้านทรัพยากรน้ำอย่างเคร่งครัด	- - -	- ดังภาพที่ 42 - ดังภาพที่ 21 -

ตารางที่ 3.1-1 (ต่อ) สรุปผลการปฏิบัติตามมาตรการป้องกันและแก้ไขผลกระทบสิ่งแวดล้อม โครงการบ้านพักพนักงานท่าอากาศยานภูเก็ตแห่งใหม่
ของบริษัท ท่าอากาศยานไทย จำกัด (มหาชน) ประจำเดือนมกราคม-มิถุนายน 2565

องค์ประกอบทางสิ่งแวดล้อม และคุณค่าต่าง ๆ	มาตรการป้องกันและแก้ไขผลกระทบสิ่งแวดล้อม	รายละเอียดการปฏิบัติตามมาตรการฯ	ปัญหา/อุปสรรค และการแก้ไข	เอกสารอ้างอิง รูปภาพหรือเอกสาร
3. คุณค่าการใช้ประโยชน์ของมนุษย์				
3.1 การใช้ประโยชน์ที่ดิน	ควบคุมการก่อสร้างอาคารให้เป็นไปตามกฎกระทรวงให้ใช้บังคับผังเมืองรวมจังหวัดภูเก็ต พ.ศ.2554 และประกาศกฎกระทรวงให้ใช้บังคับผังเมืองรวมจังหวัดภูเก็ต (ฉบับที่ 4) พ.ศ.2558 และประกาศกระทรวงทรัพยากรธรรมชาติและสิ่งแวดล้อม เรื่อง กำหนดเขตพื้นที่และมาตรการคุ้มครองสิ่งแวดล้อมในบริเวณพื้นที่จังหวัดภูเก็ต พ.ศ. 2560 รวมทั้งเกณฑ์กำหนดของ สผ.ที่ได้ออกแบบไว้ ได้แก่ การใช้ประโยชน์ที่ดิน (พื้นที่ตัวอาคาร พื้นที่ดิน พื้นที่ว่าง พื้นที่สีเขียว) ระยะถอยร่นถนน ทางเท้า และที่จอดรถ	- โครงการจัดให้มีวิศวกรควบคุมการก่อสร้างอาคารให้เป็นไปตามกฎกระทรวงให้ใช้บังคับผังเมืองรวมจังหวัดภูเก็ต พ.ศ.2554 และประกาศกฎกระทรวงให้ใช้บังคับผังเมืองรวมจังหวัดภูเก็ต (ฉบับที่ 4) พ.ศ.2558 และประกาศกระทรวงทรัพยากรธรรมชาติและสิ่งแวดล้อม เรื่อง กำหนดเขตพื้นที่และมาตรการคุ้มครองสิ่งแวดล้อมในบริเวณพื้นที่จังหวัดภูเก็ต พ.ศ.2560 รวมทั้งเกณฑ์กำหนดของ สผ. ที่ได้ออกแบบไว้	-	- ดังภาคผนวกที่ 8
3.2 การใช้น้ำ	(1) ผู้รับเหมาก่อสร้างจะต้องจัดให้มีถังเก็บน้ำขนาด 150.00ลูกบาศก์เมตร จำนวน 3 ถัง (ความกว้าง 6.00 เมตร X ความยาว 10.00 เมตร x ความลึก (น้ำ) 2.50 เมตร) และกักกักน้ำจำนวนที่เพียงพอแก่การใช้งานในการอุปโภคและบริโภคของพนักงานก่อสร้าง	- โครงการจัดให้มีการสำรองน้ำใช้อย่างเพียงพอ พร้อมทั้งจัดให้มีก๊อกน้ำเพียงพอแก่การใช้งานในการอุปโภคและบริโภคของพนักงานก่อสร้าง	-	- ดังภาพที่ 12 และภาพที่ 46-47

ตารางที่ 3.1-1 (ต่อ) สรุปผลการปฏิบัติตามมาตรการป้องกันและแก้ไขผลกระทบสิ่งแวดล้อม โครงการบ้านพักพนักงานท่าอากาศยานภูเก็ตแห่งใหม่
ของบริษัท ท่าอากาศยานไทย จำกัด (มหาชน) ประจำเดือนมกราคม-มิถุนายน 2565

องค์ประกอบทางสิ่งแวดล้อม และคุณค่าต่าง ๆ	มาตรการป้องกันและแก้ไขผลกระทบสิ่งแวดล้อม	รายละเอียดการปฏิบัติตามมาตรการฯ	ปัญหา/อุปสรรค และการแก้ไข	เอกสารอ้างอิง รูปภาพหรือเอกสาร
3.2 การใช้น้ำ (ต่อ)	<p>(2) รมรงศ์ให้คนงานมีการใช้น้ำอย่างประหยัด</p> <p>(3) จัดเตรียมกระบะสำหรับล้างอุปกรณ์ก่อสร้าง เพื่อให้สามารถล้างอุปกรณ์ได้ในปริมาณมาก โดยไม่ปล่อยน้ำทิ้งอย่างเปล่าประโยชน์</p> <p>(4) จัดซื้อน้ำสะอาดบรรจุขวดหรือถังสำหรับบริโภคไว้ให้คนงานอย่างเพียงพอ</p> <p>(5) ตรวจสอบดูแลสภาพของอุปกรณ์ที่จ่ายน้ำ เช่น ก๊อกน้ำสายยาง ภายในพื้นที่โครงการให้มีสภาพดีอยู่เสมอ และซ่อมแซมทันทีเมื่อเกิดการชำรุด</p> <p>(6) ควรมีการรองรับน้ำฝนไว้ใช้ภายในพื้นที่ก่อสร้าง เพื่อลดปริมาณการใช้น้ำประปา</p> <p>(7) จุดเชื่อมน้ำประปามีวัสดุกัน เพื่อป้องกันท่อประปาหลักแตกหัก เนื่องจากอุบัติเหตุ</p>	<p>-โครงการจัดให้มีเจ้าหน้าที่คอยกำชับคนงานให้ประหยัดน้ำ พร้อมทั้งจัดป้ายรณรงค์ให้คนงานใช้น้ำอย่างประหยัด</p> <p>- โครงการจัดให้มีกระบะสำหรับล้างอุปกรณ์ก่อสร้าง เพื่อให้สามารถล้างอุปกรณ์ได้ในปริมาณมาก โดยไม่ปล่อยน้ำทิ้งอย่างเปล่าประโยชน์</p> <p>- โครงการจัดให้มีน้ำดื่มสะอาด ไว้ให้คนงานอย่างเพียงพอ</p> <p>- โครงการจัดให้มีเจ้าหน้าที่คอยตรวจสอบดูแลสภาพของอุปกรณ์ที่จ่ายน้ำภายในพื้นที่โครงการให้มีสภาพดีอยู่เสมอ และซ่อมแซมทันทีเมื่อเกิดการชำรุด</p> <p>- โครงการจัดให้มีถังสำรองน้ำใช้ ในการรองรับน้ำฝนไว้ใช้ภายในพื้นที่ก่อสร้าง</p> <p>- โครงการจัดให้มีเจ้าหน้าที่คอยตรวจสอบจุดเชื่อมน้ำประปา เพื่อป้องกันท่อประปาหลักแตกหัก</p>	<p>-</p> <p>-</p> <p>-</p> <p>-</p> <p>-</p> <p>-</p>	<p>- ดังภาพที่ 25</p> <p>- ดังภาพที่ 45</p> <p>- ดังภาพที่ 46</p> <p>- ดังภาพที่ 47</p> <p>- ดังภาพที่ 12</p> <p>- ดังภาพที่ 48</p>

ตารางที่ 3.1-1 (ต่อ) สรุปผลการปฏิบัติตามมาตรการป้องกันและแก้ไขผลกระทบสิ่งแวดล้อม โครงการบ้านพักพนักงานท่าอากาศยานภูเก็ตแห่งใหม่
ของบริษัท ท่าอากาศยานไทย จำกัด (มหาชน) ประจำเดือนมกราคม-มิถุนายน 2565

องค์ประกอบทางสิ่งแวดล้อม และคุณค่าต่าง ๆ	มาตรการป้องกันและแก้ไขผลกระทบสิ่งแวดล้อม	รายละเอียดการปฏิบัติตามมาตรการฯ	ปัญหา/อุปสรรค และการแก้ไข	เอกสารอ้างอิง รูปภาพหรือเอกสาร
3.2 การใช้น้ำ (ต่อ)	(8) บริเวณบ้านพักคนงานก่อสร้างจะต้องจัดให้มีถังเก็บน้ำบนดินขนาด 150.00 ลูกบาศก์เมตร จำนวน 3 ถัง และก๊อกน้ำจำนวนที่เพียงพอแก่การใช้งานในการอุปโภคและบริโภคของคนงานก่อสร้าง	- โครงการจัดให้มีถังเก็บน้ำถัง และก๊อกน้ำจำนวนที่เพียงพอแก่การใช้งานในการอุปโภคและบริโภคของคนงานก่อสร้าง	-	- ดังภาพที่ 60
3.3 การใช้ไฟฟ้า	(1) เลือกใช้ไฟฟ้าส่องสว่างและอุปกรณ์ไฟฟ้าต่าง ๆ แบบประหยัดพลังงาน (2) การติดตั้งอุปกรณ์และการจ่ายไฟฟ้าต้องถูกต้องตามมาตรฐาน (3) กำชับให้คนงานใช้ไฟฟ้าอย่างประหยัด	- โครงการได้กำชับเจ้าหน้าที่ให้เลือกใช้ไฟฟ้าส่องสว่างและอุปกรณ์ไฟฟ้าต่าง ๆ แบบประหยัดพลังงาน พร้อมทั้งติดป้ายประหยัดไฟฟ้าอย่างชัดเจน - โครงการจัดให้มีวิศวกรในการติดตั้งอุปกรณ์ และการจ่ายไฟฟ้าต้องถูกต้องตามมาตรฐาน พร้อมทั้งจัดให้มีเจ้าหน้าที่ตรวจสอบอุปกรณ์ไฟฟ้า ทั้งนี้โครงการได้ติดตั้งอุปกรณ์ตัดไฟฟ้า - โครงการกำชับให้คนงานใช้ไฟฟ้าอย่างประหยัด พร้อมทั้งติดป้ายณรงค์ให้คนงานใช้ไฟฟ้าอย่างประหยัด	- - -	- ดังภาพที่ 26 และภาพที่ 36 - ดังภาพที่ 14, ภาพที่ 50 และภาพผนวกที่ 19 - ดังภาพที่ 26
3.4 การคมนาคมขนส่ง	ระยะก่อสร้าง (1) จำกัดความเร็วของยานพาหนะที่ใช้ขนส่งวัสดุเข้าสู่พื้นที่โครงการ โดยเฉพาะในเขตชุมชนไม่เกิน 50 กิโลเมตร/ชั่วโมง และในพื้นที่ก่อสร้างไม่เกิน 30 กิโลเมตร/ชั่วโมง และพื้นที่อื่นๆ ให้เป็นไปตามที่กฎหมายกำหนด	- โครงการจัดให้มีป้ายจำกัดความเร็วของยานพาหนะที่ใช้ขนส่งวัสดุเข้าสู่พื้นที่โครงการตามที่กฎหมายกำหนด	-	- ดังภาพที่ 10

**ตารางที่ 3.1-1 (ต่อ) สรุปผลการปฏิบัติตามมาตรการป้องกันและแก้ไขผลกระทบสิ่งแวดล้อม โครงการบ้านพักพนักงานท่าอากาศยานภูเก็ตแห่งใหม่
ของบริษัท ท่าอากาศยานไทย จำกัด (มหาชน) ประจำปีเดือนมกราคม-มิถุนายน 2565**

องค์ประกอบทางสิ่งแวดล้อม และคุณค่าต่าง ๆ	มาตรการป้องกันและแก้ไขผลกระทบสิ่งแวดล้อม	รายละเอียดการปฏิบัติตามมาตรการฯ	ปัญหา/อุปสรรค และการแก้ไข	เอกสารอ้างอิง รูปภาพหรือเอกสาร
3.4 การคมนาคมขนส่ง (ต่อ)	<p>(2) กำหนดให้มีการขนส่งวัสดุก่อสร้างในช่วงเวลา 09.00-16.00 น.</p> <p>(3) รถบรรทุกวัสดุอุปกรณ์จะใช้ผ้าใบปกคลุมกระบะรถให้มิดชิดเพื่อป้องกันการร่วงหล่นของวัสดุก่อสร้างและอุปกรณ์ต่าง ๆ อันอาจจะก่อให้เกิดอุบัติเหตุแก่ผู้ใช้ถนน</p> <p>(4) ควบคุมมิให้มีการบรรทุกเกินพิกัดน้ำหนักที่กำหนดไว้สำหรับรถบรรทุกนั้นๆ และเมื่อดำเนินการก่อสร้างแล้วเสร็จ หากพบว่าถนนทางเข้าโครงการชำรุด เนื่องจากการขนส่งวัสดุต่างๆ เข้าสู่โครงการให้ดำเนินการซ่อมแซมให้อยู่ในสภาพเรียบร้อย</p> <p>(5) ห้ามมิให้มีการจอดรถบรรทุกหรือรถที่ใช้ในการขนส่งวัสดุก่อสร้างตลอดแนวด้านหน้าพื้นที่โครงการและบริเวณทางเข้า-ออก เพื่อป้องกันการกีดขวางการจราจร</p> <p>(6) จัดให้มีเจ้าหน้าที่คอยอำนวยความสะดวกกรณีมีรถเข้า-ออกจากพื้นที่ก่อสร้างของโครงการ</p>	<p>- โครงการกำหนดให้มีการขนส่งวัสดุก่อสร้างในช่วงเวลา 09.00-16.00 น.</p> <p>- โครงการจัดให้มีเจ้าหน้าที่คอยกำชับคนงานให้มีผ้าใบปกคลุมกระบะรถตลอดเส้นทางของการขนส่ง พร้อมทั้งจัดให้มีคนงานล้างล้อและเก็บกวาดบริเวณทางเข้า-ออก บริเวณพื้นที่โครงการ</p> <p>- โครงการจัดให้มีเจ้าหน้าที่ความปลอดภัยคอยกำชับผู้ขับรถให้ควบคุมน้ำหนักรถบรรทุกตามพิกัด และกำชับให้ผู้ขับรถบรรทุกปฏิบัติตามพระราชบัญญัติจราจรทางบก และให้ขับรถด้วยความระมัดระวังเป็นพิเศษ หากถนนมีการชำรุดโครงการจะดำเนินการซ่อมแซมทันที</p> <p>- โครงการจัดให้มีพื้นที่จอดรถบรรทุกไว้ภายในโครงการเพื่อเป็นพื้นที่จอดรถสำหรับขนส่งดิน และวัสดุก่อสร้างและไม่จอดรถบนดินและร่ออื่น ๆ นอกพื้นที่โครงการเด็ดขาด</p> <p>- โครงการจัดให้มีเจ้าหน้าที่รักษาความปลอดภัย คอยดูแลและอำนวยความสะดวกการเข้า-ออกพื้นที่โครงการตลอด 24 ชั่วโมง</p>	<p>-</p> <p>-</p> <p>-</p> <p>-</p> <p>-</p>	<p>- ดังภาพที่ 63</p> <p>- ดังภาพที่ 6-8 และภาพที่ 11</p> <p>- ดังภาพผนวกที่ 9</p> <p>- ดังภาพที่ 22</p> <p>- ดังภาพที่ 23</p>

ตารางที่ 3.1-1 (ต่อ) สรุปผลการปฏิบัติตามมาตรการป้องกันและแก้ไขผลกระทบสิ่งแวดล้อม โครงการบ้านพักพนักงานท่าอากาศยานภูเก็ตแห่งใหม่
ของบริษัท ท่าอากาศยานไทย จำกัด (มหาชน) ประจำเดือนมกราคม-มิถุนายน 2565

องค์ประกอบทางสิ่งแวดล้อม และคุณค่าต่าง ๆ	มาตรการป้องกันและแก้ไขผลกระทบสิ่งแวดล้อม	รายละเอียดการปฏิบัติตามมาตรการฯ	ปัญหา/อุปสรรค และการแก้ไข	เอกสารอ้างอิง รูปภาพหรือเอกสาร
3.4 การคมนาคมขนส่ง (ต่อ)	(7) ติดป้ายเขตพื้นที่ก่อสร้าง ติดตั้งเครื่องหมายจราจร ป้าย สัญญาณ บริเวณทางเข้า-ออก ให้ชัดเจน (8) จัดให้มีที่สำหรับล้างล้อรถบริเวณทางเข้า-ออกพื้นที่ ก่อสร้าง	- โครงการจัดให้มีการติดป้ายสัญญาณจราจรต่างๆ ทั้งในพื้นที่ โครงการและบริเวณทางเข้า-ออกพื้นที่โครงการ - โครงการจัดให้มีพื้นที่ล้างล้อรถบรรทุก ทั้งนี้จัดให้มีคนงานฉีด ล้างล้อรถบรรทุก พร้อมทั้งจัดให้มีคนงานทำความสะอาดบริเวณ ทางเข้า-ออก ของโครงการ	- -	- ดังภาพที่ 10 และ ภาพที่ 24 - ดังภาพที่ 6-8
3.5 การระบายน้ำและการ ป้องกันน้ำท่วม	(1) ขุดลอกตะกอนดินที่สะสมในบ่อพักเป็นประจำทุก สัปดาห์ (2) งดก่อสร้างเมื่อมีฝนตก (3) จัดให้มีคนงานคอยทำความสะอาดบริเวณพื้นที่ ก่อสร้าง เพื่อป้องกันมิให้เศษดิน เศษขยะ หรือเศษวัสดุ ก่อสร้าง อุดตันหรือกีดขวางทางไหลของน้ำ (4) จัดให้มีแนวท่อระบายน้ำฝน เพื่อรวบรวมน้ำเข้าสู่บ่อ พักน้ำสำหรับดักขยะและดักตะกอนดินก่อนระบายออกสู่ คลองบางเหริยง (คลองบางแห่ง)	- โครงการจัดให้มีคนงานขุดลอกตะกอนดินที่สะสมในบ่อพัก เป็นประจำทุกสัปดาห์ - โครงการจัดให้มีเจ้าหน้าที่ความปลอดภัยคอยกำชับคนงานให้ หยุดปฏิบัติงาน เมื่อมีฝนตก - โครงการได้จัดให้มีคนงานคอยทำความสะอาดบริเวณพื้นที่ ก่อสร้าง และมีการขุดลอกตะกอนดินเป็นประจำ เพื่อป้องกันการ อุดตันและกีดขวางทางไหลของน้ำ - โครงการจัดให้มีรางระบาย เพื่อรวบรวมน้ำเข้าสู่บ่อพักน้ำ สำหรับดักขยะและดักตะกอนดินก่อนระบายออกสู่คลองบางเหริ ยง (คลองบางแห่ง)	- - - -	- ดังภาพที่ 64 - ดังภาพผนวกที่ 9 - ดังภาพที่ 8 และ ภาพที่ 64 - ดังภาพที่ 30

ตารางที่ 3.1-1 (ต่อ) สรุปผลการปฏิบัติตามมาตรการป้องกันและแก้ไขผลกระทบสิ่งแวดล้อม โครงการบ้านพักพนักงานท่าอากาศยานภูเก็ตแห่งใหม่
ของบริษัท ท่าอากาศยานไทย จำกัด (มหาชน) ประจำเดือนมกราคม-มิถุนายน 2565

องค์ประกอบทางสิ่งแวดล้อม และคุณค่าต่าง ๆ	มาตรการป้องกันและแก้ไขผลกระทบสิ่งแวดล้อม	รายละเอียดการปฏิบัติตามมาตรการฯ	ปัญหา/อุปสรรค และการแก้ไข	เอกสารอ้างอิง รูปภาพหรือเอกสาร
3.5 การระบายน้ำและการ ป้องกันน้ำท่วม (ต่อ)	5) ก่อนดำเนินการก่อสร้าง โครงการฯ จะทำการ ประสานงานไปยังท้องถิ่นและสำนักงานเจ้าท่าภูมิภาค เพื่อดำเนินการขุดลอกร่องน้ำและทำแนวเขตให้ชัดเจน เพื่อเพิ่มประสิทธิภาพในการระบายน้ำและป้องกันการรุก ล้ำเขตคลองสาธารณะ	- โครงการได้จัดให้มีเจ้าหน้าที่ทำการประสานงานไปยังท้องถิ่น และสำนักงานเจ้าท่าภูมิภาคเพื่อดำเนินการขุดลอกร่องน้ำและทำ แนวเขตให้ชัดเจน ทั้งนี้โครงการจัดให้มีการขุดลอกตะกอนดิน อย่างสม่ำเสมอ	-	- ดังภาพที่ 64
	(6) โครงการจัดให้มีโครงสร้างกำแพงกันดิน โดยจะต้อง ทำการก่อสร้างในเขตพื้นที่โครงการทั้งหมด ซึ่งใน ระหว่างการก่อสร้างจะขุดดินในเขตพื้นที่โครงการเพื่อ ก่อสร้างโครงสร้างกำแพงกันดิน และไม่มีส่วนรुकล้ำคลอง บางหรือข (บางแห่ง) จนเป็นอุปสรรคการไหลของน้ำ	- ปัจจุบันโครงการอยู่ในช่วงงานโครงสร้าง ขณะอยู่ในช่วงงาน ดังกล่าวโครงการได้ปฏิบัติตามมาตรการที่กำหนดอย่างเคร่งครัด	-	- ดังภาพที่ 61

ตารางที่ 3.1-1 (ต่อ) สรุปผลการปฏิบัติตามมาตรการป้องกันและแก้ไขผลกระทบสิ่งแวดล้อม โครงการบ้านพักพนักงานท่าอากาศยานภูเก็ตแห่งใหม่
ของบริษัท ท่าอากาศยานไทย จำกัด (มหาชน) ประจำเดือนมกราคม-มิถุนายน 2565

องค์ประกอบทางสิ่งแวดล้อม และคุณค่าต่าง ๆ	มาตรการป้องกันและแก้ไขผลกระทบสิ่งแวดล้อม	รายละเอียดการปฏิบัติตามมาตรการฯ	ปัญหา/อุปสรรค และการแก้ไข	เอกสารอ้างอิง รูปภาพหรือเอกสาร
3.6 การจัดการขยะมูลฝอย และสิ่งปฏิกูล 1.การจัดการขยะมูลฝอย	(1) จัดให้มีจุดวางถังขยะ 7 จุด ได้แก่ บ้านพักคนงาน ก่อสร้างจำนวน 5 จุด โรงอาหาร จำนวน 1 จุด และ สำนักงาน จำนวน 1 จุด โดยแต่ละจุดจะประกอบด้วย ถัง ขยะขนาด 240 ลิตร แบบมีฝาเรียบปิดมิดชิด จำนวน 1 ถัง (สำหรับรองรับขยะเปียก 1 ถัง และถังขยะขนาด 120 ลิตร แบบมีช่องฝาสวิง จำนวน 3 ถัง (สำหรับรองรับขยะแห้งที่ สามารถนำรีไซเคิลได้ 1 ถัง ขยะแห้งที่ไม่สามารถนำมา รีไซเคิลได้ (ขยะทั่วไป) 1 ถัง และขยะอันตราย 1 ถัง) จากนั้นคนงานก่อสร้างจะต้องรวบรวมขยะมูลฝอยจากถัง ขยะทั้ง 7 จุด ไปยังที่พักรวมขยะมูลฝอยเป็นประจำทุกวัน (2) ทางโครงการประสานงานให้หน่วยงานที่ให้บริการใน พื้นที่องค์การบริหารส่วนตำบลเทพกระษัตรีเข้ามาจัดเก็บ ไปกำจัดเป็นประจำทุกวัน ทั้งนี้ หากมีเหตุให้องค์การ บริหารส่วนตำบลเทพกระษัตรีไม่สามารถเข้ามาดำเนินการ เก็บขนไปกำจัดได้ ทางโครงการจะประสานให้ บริษัทเอกชนที่ได้รับอนุญาตเข้ามาดำเนินการเก็บขนไป กำจัดแทน ทั้งนี้จะมีการผูกมัดถุงขยะให้มิดชิด ไม่ตกหล่น	- โครงการจัดให้มีถังขยะรอบพื้นที่ก่อสร้าง พร้อมทั้งติดป้ายให้ แยกขยะอย่างถูกวิธี ทั้งนี้โครงการได้ประสานหน่วยงานที่ เกี่ยวข้องมารับขยะไปกำจัดอย่างถูกวิธีต่อไป - โครงการได้ประสานหน่วยงานที่เกี่ยวข้องมารับขยะไปกำจัด อย่างถูกวิธีต่อไป	- -	- ดังภาพที่ 27-28 -

ตารางที่ 3.1-1 (ต่อ) สรุปผลการปฏิบัติตามมาตรการป้องกันและแก้ไขผลกระทบสิ่งแวดล้อม โครงการบ้านพักพนักงานท่าอากาศยานภูเก็ตแห่งใหม่
ของบริษัท ท่าอากาศยานไทย จำกัด (มหาชน) ประจำเดือนมกราคม-มิถุนายน 2565

องค์ประกอบทางสิ่งแวดล้อม และคุณค่าต่าง ๆ	มาตรการป้องกันและแก้ไขผลกระทบสิ่งแวดล้อม	รายละเอียดการปฏิบัติตามมาตรการฯ	ปัญหา/อุปสรรค และการแก้ไข	เอกสารอ้างอิง รูปภาพหรือเอกสาร
1.การจัดการขยะมูลฝอย (ต่อ)	(3) ขยะอันตรายโครงการจะรวบรวมใส่ถุงขยะอันตรายสีส้ม เมื่อมีปริมาณมากพอแล้วจะส่งไปให้เทศบาลนครภูเก็ตเพื่อนำไปกำจัดต่อไป	- โครงการจัดให้มีถังขยะรอบพื้นที่ก่อสร้าง พร้อมทั้งติดป้ายให้แยกขยะอย่างถูกวิธี ทั้งนี้โครงการได้ประสานหน่วยงานที่เกี่ยวข้องมารับขยะไปกำจัดอย่างถูกวิธีต่อไป	-	- ดังภาพที่ 27-28
	(4) ตรวจสอบภาชนะรองรับขยะมูลฝอยให้อยู่ในสภาพดีอยู่เสมอ	- โครงการจัดให้มีหัวหน้าคนงานคอยกำชับคนงานให้ตรวจสอบภาชนะรองรับขยะมูลฝอยให้อยู่ในสภาพดีอยู่เสมอ	-	- ดังภาพที่ 29
	(5) กำชับคนงานก่อสร้างให้ทิ้งขยะมูลฝอยลงภาชนะรองรับที่ได้จัดเตรียมไว้อย่างเคร่งครัด	- โครงการจัดให้มีเจ้าหน้าที่คอยกำชับคนงานให้ทิ้งขยะให้ถูกที่ พร้อมทั้งติดป้ายการแยกประเภทขยะอย่างถูกวิธี	-	- ดังภาพที่ 27-28
	(6) คัดแยกขยะที่สามารถนำมาขาย เพื่อลดปริมาณมูลฝอยที่ต้องนำไปกำจัด	- โครงการจัดให้มีเจ้าหน้าที่คอยกำชับคนงานให้แยกขยะก่อนทิ้ง พร้อมทั้งติดป้ายการแยกประเภทขยะอย่างถูกวิธี	-	- ดังภาพที่ 27-28
	(7) ส่งเสริมให้มีการคัดแยกขยะ โดยติดตั้งป้ายแยกประเภทของขยะไว้ที่ถังขยะให้ชัดเจน	- โครงการจัดให้มีเจ้าหน้าที่คอยกำชับคนงานให้แยกขยะก่อนทิ้ง พร้อมทั้งติดป้ายการแยกประเภทขยะอย่างถูกวิธี	-	- ดังภาพที่ 27-28
	(8) รวบรวมมูลฝอยหรือเศษวัสดุก่อสร้าง เพื่อนำกลับไปใช้ใหม่	- โครงการจัดให้มีเจ้าหน้าที่ความปลอดภัยอบรมคนงาน เรื่องการคัดแยกประเภทขยะ พร้อมทั้งติดป้ายการแยกประเภทขยะอย่างถูกวิธี	-	- ดังภาพที่ 44 และ ภาคผนวกที่ 9

ตารางที่ 3.1-1 (ต่อ) สรุปผลการปฏิบัติตามมาตรการป้องกันและแก้ไขผลกระทบสิ่งแวดล้อม โครงการบ้านพักพนักงานท่าอากาศยานภูเก็ตแห่งใหม่
ของบริษัท ท่าอากาศยานไทย จำกัด (มหาชน) ประจำเดือนมกราคม-มิถุนายน 2565

องค์ประกอบทางสิ่งแวดล้อม และคุณค่าต่าง ๆ	มาตรการป้องกันและแก้ไขผลกระทบสิ่งแวดล้อม	รายละเอียดการปฏิบัติตามมาตรการฯ	ปัญหา/อุปสรรค และการแก้ไข	เอกสารอ้างอิง รูปภาพหรือเอกสาร
1.การจัดการขยะมูลฝอย (ต่อ)	(9) ดำรวจปริมาณมูลฝอย เมื่อพบว่าปริมาณมากขึ้นต้อง เพิ่มจำนวนถังรองรับมูลฝอย (10)ปฏิบัติตามประกาศจังหวัดภูเก็ต เรื่องกำหนดประเภท ราคาและหลักเกณฑ์การนำส่งขยะอันตราย ณ ศูนย์กำจัด ขยะมูลฝอยจังหวัดภูเก็ต พ.ศ.2557	- โครงการจัดให้มีถังขยะอย่างเพียงพอ พร้อมทั้งติดป้ายการ แยกประเภทขยะอย่างถูกวิธี - โครงการได้กำชับผู้รับเหมาให้ปฏิบัติตามมาตรการที่กำหนด อย่างเคร่งครัด	- -	- ดังภาพที่ 27-28 -
2. การจัดการน้ำเสีย	(1) จัดให้มีห้องส้วมที่ถูกหลักสุขาภิบาลให้เพียงพอ ทั้งใน พื้นที่ก่อสร้างและบริเวณบ้านพักพนักงาน (2) ควบคุมไม่ให้เกิดการระบายน้ำโสโครกจากห้องส้วม คนงานโดยใช้ถังบำบัดน้ำเสียสำเร็จรูป (3) เมื่อการก่อสร้างโครงการแล้วเสร็จทางผู้รับเหมาต้องรื้อ ถอนถังบำบัดน้ำเสียสำเร็จรูป และฝังกลบหลุมให้เรียบร้อย ในภายหลัง	- โครงการจัดให้มีห้องส้วมที่ถูกหลักสุขาภิบาลให้เพียงพอ พร้อมทั้งจัดให้มีคนงานทำความสะอาดห้องส้วม ทั้งในพื้นที่ ก่อสร้างและบริเวณบ้านพักพนักงาน - โครงการจัดให้มีระบบบำบัดน้ำเสีย (ชั่วคราว) ซึ่งปัจจุบัน โครงการยังไม่มี การสูบน้ำจากส่วนเกินจากระบบบำบัดน้ำเสีย ไปกำจัด หากถึงช่วงเวลาดังกล่าวโครงการจะประสาน หน่วยงานที่เกี่ยวข้องรับไปกำจัดทันที - ปัจจุบันโครงการอยู่ในช่วงงานโครงสร้าง หากถึงช่วงงาน ดังกล่าวโครงการจะปฏิบัติตามมาตรการที่กำหนดอย่าง เคร่งครัด	- - -	- ดังภาพที่ 19-20 และภาพที่ 60 - ดังภาพที่ 21 - ดังภาพที่ 61

ตารางที่ 3.1-1 (ต่อ) สรุปผลการปฏิบัติตามมาตรการป้องกันและแก้ไขผลกระทบสิ่งแวดล้อม โครงการบ้านพักพนักงานท่าอากาศยานภูเก็ตแห่งใหม่
ของบริษัท ท่าอากาศยานไทย จำกัด (มหาชน) ประจำเดือนมกราคม-มิถุนายน 2565

องค์ประกอบทางสิ่งแวดล้อม และคุณค่าต่าง ๆ	มาตรการป้องกันและแก้ไขผลกระทบสิ่งแวดล้อม	รายละเอียดการปฏิบัติตามมาตรการฯ	ปัญหา/อุปสรรค และการแก้ไข	เอกสารอ้างอิง รูปภาพหรือเอกสาร
2. การจัดการน้ำเสีย	(4) ผู้รับเหมาต้องกำชับคนงานให้ดูแลทำความสะอาดห้องส้วมเป็นประจำ และหมั่นตรวจสอบปริมาณตะกอนในถังเกรอะเป็นประจำ ถ้ามีปริมาณมากควรต้องประสานงานให้ห้องค้การบริหารส่วนตำบลเทพกระษัตรีหรือบริษัทเอกชนที่ได้รับอนุญาตจากทางราชการมารับไปกำจัดในกรณีที่ต้องค้การบริหารส่วนตำบลเทพกระษัตรีไม่สามารถให้บริการ	- โครงการจัดให้มีคนงานคอยทำความสะอาดห้องส้วมเป็นประจำ พร้อมทั้งจัดให้มีระบบบำบัดน้ำเสีย (ชั่วคราว) ซึ่งปัจจุบันโครงการยังไม่มี การสูบน้ำตะกอนส่วนเกินจากระบบบำบัดน้ำเสียไปกำจัด หากถึงช่วงเวลาดังกล่าวโครงการจะประสานหน่วยงานที่เกี่ยวข้องรับไปกำจัดทันที	-	- ดังภาพที่ 20-21
3.7 การป้องกันอัคคีภัย	การป้องกันอัคคีภัยบริเวณพื้นที่ก่อสร้าง (1) ห้ามสูบบุหรี่ในบริเวณพื้นที่ก่อสร้างโดยเด็ดขาด (2) ตรวจสอบตราพื้นที่ก่อสร้างทั้งก่อนและหลังเลิกงานทุกวัน (3) ห้ามเผาขยะในพื้นที่ก่อสร้างอย่างเด็ดขาด	- โครงการจัดให้มีพื้นที่สูบบุหรี่เฉพาะ ทั้งนี้จัดให้มีป้ายเตือนบริเวณพื้นที่ห้ามสูบบุหรี่ พร้อมทั้งติดตั้งถังดับเพลิงไว้ในบริเวณใกล้เคียง เพื่อรองรับหากเกิดเหตุเพลิงไหม้ - โครงการจัดให้มีเจ้าหน้าที่รักษาความปลอดภัยคอยตรวจตราพื้นที่ก่อสร้างทั้งก่อนและหลังเลิกงานทุกวัน พร้อมทั้งจัดให้มีการติดตั้งกล้องวงจรปิดบริเวณพื้นที่โครงการ - โครงการจัดให้มีเจ้าหน้าที่คอยกำชับคนงานให้ปฏิบัติตามกฎระเบียบอย่างเคร่งครัด พร้อมทั้งติดป้ายเตือนห้ามเผาขยะอย่างชัดเจน	- - -	- ดังภาพที่ 31-33 - ดังภาพที่ 23 และภาพที่ 37 - ดังภาพที่ 34 และภาพผนวกที่ 10

ตารางที่ 3.1-1 (ต่อ) สรุปผลการปฏิบัติตามมาตรการป้องกันและแก้ไขผลกระทบสิ่งแวดล้อม โครงการบ้านพักพนักงานท่าอากาศยานภูเก็ตแห่งใหม่
ของบริษัท ท่าอากาศยานไทย จำกัด (มหาชน) ประจำเดือนมกราคม-มิถุนายน 2565

องค์ประกอบทางสิ่งแวดล้อม และคุณค่าต่าง ๆ	มาตรการป้องกันและแก้ไขผลกระทบสิ่งแวดล้อม	รายละเอียดการปฏิบัติตามมาตรการฯ	ปัญหา/อุปสรรค และการแก้ไข	เอกสารอ้างอิง รูปภาพหรือเอกสาร
3.7 การป้องกันอัคคีภัย (ต่อ)	(4) ติดตั้งป้ายสัญลักษณ์ ป้ายเตือนในบริเวณที่อาจจะเกิดอันตราย เช่น "เขตก่อสร้าง" "ห้ามเข้าก่อนได้รับอนุญาต" "ห้ามสูบบุหรี่" เป็นต้น ซึ่งขนาดของป้ายเตือนต้องมีขนาดที่สามารถมองเห็นได้ชัดเจน	- โครงการจัดให้มีการติดป้ายเตือนอันตรายบริเวณพื้นที่ก่อสร้างและบริเวณด้านหน้าโครงการ พร้อมทั้งป้ายเตือนเขตพื้นที่การก่อสร้าง เพื่อแสดงให้เห็นบุคคลภายนอกทราบถึงเขตการก่อสร้างอย่างชัดเจน	-	- ดังภาพที่ 33-35 และภาพที่ 49
	(5) ห้ามนำวัตถุไวไฟเข้าใกล้อุปกรณ์เครื่องมือที่มีประกายไฟโดยเด็ดขาด	- โครงการจัดให้มีเจ้าหน้าที่คอยกำชับคนงานให้ปฏิบัติตามกฎระเบียบอย่างเคร่งครัด พร้อมทั้งติดป้ายเตือนห้ามก่อประกายไฟอย่างชัดเจน	-	- ดังภาพที่ 34 และภาคผนวกที่ 10
	(6) ใช้อุปกรณ์ตัดไฟฟ้าอัตโนมัติ เมื่อเกิดกระแสไฟฟ้าลัดวงจร	- โครงการจัดให้มีวิศวกรในการติดตั้งอุปกรณ์ และการจ่ายไฟฟ้าต้องถูกต้องตามมาตรฐาน พร้อมทั้งจัดให้มีเจ้าหน้าที่ตรวจสอบอุปกรณ์ไฟฟ้า	-	- ดังภาพที่ 14, ภาพที่ 50 ,ภาคผนวกที่ 14 และภาคผนวกที่ 19
	(7) ตรวจสอบเช็คอุปกรณ์/เครื่องมือให้อยู่ในสภาพปกติก่อนและหลังใช้งานอย่างสม่ำเสมอ	- โครงการจัดให้มีเจ้าหน้าที่ตรวจสอบเช็คอุปกรณ์/เครื่องมือให้อยู่ในสภาพปกติก่อนและหลังใช้งานอย่างสม่ำเสมอ	-	- ดังภาคผนวกที่ 5 และภาคผนวกที่ 14

ตารางที่ 3.1-1 (ต่อ) สรุปผลการปฏิบัติตามมาตรการป้องกันและแก้ไขผลกระทบสิ่งแวดล้อม โครงการบ้านพักพนักงานท่าอากาศยานภูเก็ตแห่งใหม่
ของบริษัท ท่าอากาศยานไทย จำกัด (มหาชน) ประจำเดือนมกราคม-มิถุนายน 2565

องค์ประกอบทางสิ่งแวดล้อม และคุณค่าต่าง ๆ	มาตรการป้องกันและแก้ไขผลกระทบสิ่งแวดล้อม	รายละเอียดการปฏิบัติตามมาตรการฯ	ปัญหา/อุปสรรค และการแก้ไข	เอกสารอ้างอิง รูปภาพหรือเอกสาร
3.7 การป้องกันอัคคีภัย (ต่อ)	(8) ติดตั้งถังดับเพลิงชนิดผงเคมีแห้งชนิด 6A/20B ขนาด 15 ปอนด์ ไว้ในสำนักงานชั่วคราว และพื้นที่ประกอบงานหลักพื้นที่ละ 1 ถัง โดยติดตั้งในบริเวณที่สังเกตเห็นโดยง่ายและเข้าถึงสะดวก พร้อมทั้งแนะนำวิธีการใช้ถังดับเพลิงให้กับคนงานทุกคน ให้ใช้ได้อย่างถูกวิธี	- โครงการติดตั้งถังดับเพลิงไว้ประจำพื้นที่โครงการที่มีความเสี่ยงต่อการเกิดเพลิงไหม้ พร้อมทั้งจัดให้มีเจ้าหน้าที่ความปลอดภัย ตรวจสอบถังดับเพลิงให้มีสภาพพร้อมใช้งานอยู่เสมอ	-	- ดังภาพที่ 31-32
	(9) จัดชุดปฐมพยาบาลเบื้องต้นในพื้นที่โครงการ เพื่อใช้ในกรณีฉุกเฉิน	- โครงการจัดให้มีชุดปฐมพยาบาลเบื้องต้นในพื้นที่โครงการเพื่อใช้ในกรณีฉุกเฉิน	-	- ดังภาพที่ 40
	(10) จัดเตรียมแหล่งน้ำสำรองให้มีความเพียงพอที่ต้องนำมาใช้ยามฉุกเฉิน	- โครงการจัดให้มีการสำรองน้ำใช้อย่างเพียงพอ	-	- ดังภาพที่ 12
	(11) เตรียมความพร้อมประสานงานกับหน่วยป้องกันและบรรเทาสาธารณภัยของเทศบาลนครภูเก็ต หากเกิดเหตุการณ์ฉุกเฉินกำหนดให้ผู้รับเหมาก่อสร้างปฏิบัติตามแผนการปฏิบัติการป้องกันและระงับอัคคีภัย เมื่อเกิดอัคคีภัยในบริเวณพื้นที่สำนักงานก่อสร้างโครงการ โดยการกำหนดไว้แบบท้ายสัญญาการจ้างก่อสร้างด้วย	- โครงการจัดให้มีเจ้าหน้าที่ประสานงานกับหน่วยป้องกันและบรรเทาสาธารณภัยของเทศบาลนครภูเก็ต ในการฝึกซ้อมแผนการปฏิบัติการป้องกันและระงับอัคคีภัย บริเวณพื้นที่ก่อสร้างโครงการ พร้อมทั้งจัดให้มีแผนฉุกเฉิน เพื่อบรรเทาผลกระทบที่เกิดเหตุฉุกเฉิน	-	- ดังภาคผนวกที่ 13 และภาคผนวกที่ 15

ตารางที่ 3.1-1 (ต่อ) สรุปผลการปฏิบัติตามมาตรการป้องกันและแก้ไขผลกระทบสิ่งแวดล้อม โครงการบ้านพักพนักงานท่าอากาศยานภูเก็ตแห่งใหม่
ของบริษัท ท่าอากาศยานไทย จำกัด (มหาชน) ประจำเดือนมกราคม-มิถุนายน 2565

องค์ประกอบทางสิ่งแวดล้อม และคุณค่าต่าง ๆ	มาตรการป้องกันและแก้ไขผลกระทบสิ่งแวดล้อม	รายละเอียดการปฏิบัติตามมาตรการฯ	ปัญหา/อุปสรรค และการแก้ไข	เอกสารอ้างอิง รูปภาพหรือเอกสาร
3.7 การป้องกันอัคคีภัย (ต่อ)	<p>12) กำหนดให้ผู้รับเหมาก่อสร้างต้องจัดให้มีการฝึกอบรมการใช้เครื่องมือดับเพลิงเบื้องต้นให้กับคนงานก่อสร้างก่อนเริ่มทำงานทั้งในบริเวณที่พักอาศัย และสถานที่ปฏิบัติงานรวมทั้งต้องจัดให้มีการฝึกซ้อมแผนดับเพลิงและฝึกซ้อมอพยพหนีไฟอย่างน้อยปีละ 1 ครั้ง</p> <p>การป้องกันอัคคีภัยบริเวณบ้านพักคนงานก่อสร้าง</p> <p>(1) ติดตั้งถังดับเพลิงชนิดผงเคมีแห้งชนิด 6A/20B ขนาดบรรจุ 15 ปอนด์ (6.8 กิโลกรัม) อย่างน้อย 1 ชุด/อาคารหรือติดตั้งไว้ในระยะทางไม่เกิน 45 เมตร โดยติดตั้งในบริเวณที่สังเกตเห็นได้ง่าย และเข้าถึงได้สะดวก โดยโครงการกำหนดตำแหน่งที่ทำการติดตั้ง ได้แก่ บริเวณบ้านพักคนงานก่อสร้าง 5 อาคาร อาคารละ 8 ชุด (อาคาร 2 ชั้น ๆละ 4 ชุด) โรงอาหาร 1 ชุด และอาคารสำนักงาน 1 ชุด รวมทั้งหมด 42 ชุด ซึ่งเป็นไปตามมาตรฐานและแบบก่อสร้างอาคารชั่วคราวสำหรับคนงานก่อสร้างของวิศวกรรมสถานแห่งประเทศไทยในพระบรมราชูปถัมภ์ (มาตรฐาน วสท.1010-34)</p>	<p>- โครงการจัดให้มีเจ้าหน้าที่ประสานงานกับหน่วยป้องกันและบรรเทาสาธารณภัยของเทศบาลนครภูเก็ต ในการฝึกซ้อมแผนการปฏิบัติการป้องกันและระงับอัคคีภัย บริเวณพื้นที่ก่อสร้างโครงการ พร้อมทั้งจัดให้มีแผนฉุกเฉิน เพื่อรองรับกรณีเกิดเหตุฉุกเฉิน</p> <p>- โครงการติดตั้งถังดับเพลิงไว้ประจำบ้านพักคนงานที่มีความเสี่ยงต่อการเกิดเพลิงไหม้ พร้อมทั้งจัดให้มีเจ้าหน้าที่ความปลอดภัย ตรวจสอบถังดับเพลิงให้มีสภาพพร้อมใช้งานอยู่เสมอ</p>	<p>-</p> <p>-</p>	<p>- ดังภาคผนวกที่ 13 และภาคผนวกที่ 15</p> <p>- ดังภาพที่ 60</p>

ตารางที่ 3.1-1 (ต่อ) สรุปผลการปฏิบัติตามมาตรการป้องกันและแก้ไขผลกระทบสิ่งแวดล้อม โครงการบ้านพักพนักงานท่าอากาศยานภูเก็ตแห่งใหม่
ของบริษัท ท่าอากาศยานไทย จำกัด (มหาชน) ประจำเดือนมกราคม-มิถุนายน 2565

องค์ประกอบทางสิ่งแวดล้อม และคุณค่าต่าง ๆ	มาตรการป้องกันและแก้ไขผลกระทบสิ่งแวดล้อม	รายละเอียดการปฏิบัติตามมาตรการฯ	ปัญหา/อุปสรรค และการแก้ไข	เอกสารอ้างอิง รูปภาพหรือเอกสาร
3.7 การป้องกันอัคคีภัย (ต่อ)	<p>(2) กำหนดให้ผู้รับเหมาก่อสร้างปฏิบัติตามแผนการปฏิบัติการป้องกันและระงับอัคคีภัย เมื่อเกิดอัคคีภัยในบริเวณพื้นที่บ้านพักคนงานก่อสร้าง (อยู่บริเวณภายในพื้นที่โครงการ) โดยการกำหนดไว้แนบท้ายสัญญาการจ้างก่อสร้างด้วย</p> <p>(3) กำหนดให้ผู้รับเหมาก่อสร้างต้องจัดให้มีการฝึกอบรมการใช้เครื่องมือดับเพลิงเบื้องต้นให้กับคนงานก่อสร้างก่อนเริ่มทำงานทั้งในบริเวณที่พักอาศัย และสถานที่ปฏิบัติงานรวมทั้งต้องจัดให้มีการฝึกซ้อมแผนดับเพลิงและฝึกซ้อมอพยพหนีไฟอย่างน้อยปีละ 1 ครั้ง</p>	<p>- โครงการได้กำชับผู้รับเหมาให้ปฏิบัติตามมาตรการที่กำหนดอย่างเคร่งครัด</p> <p>- โครงการจัดให้มีเจ้าหน้าที่ประสานงานกับหน่วยป้องกันและบรรเทาสาธารณภัยของเทศบาลนครภูเก็ต ในการฝึกซ้อมแผนการปฏิบัติการป้องกันและระงับอัคคีภัย บริเวณพื้นที่ก่อสร้างโครงการและบริเวณที่พักอาศัย พร้อมทั้งจัดให้มีแผนฉุกเฉิน เพื่อรองรับกรณีเกิดเหตุฉุกเฉิน</p>	-	-

ตารางที่ 3.1-1 (ต่อ) สรุปผลการปฏิบัติตามมาตรการป้องกันและแก้ไขผลกระทบสิ่งแวดล้อม โครงการบ้านพักพนักงานท่าอากาศยานภูเก็ตแห่งใหม่
ของบริษัท ท่าอากาศยานไทย จำกัด (มหาชน) ประจำเดือนมกราคม-มิถุนายน 2565

องค์ประกอบทางสิ่งแวดล้อม และคุณค่าต่าง ๆ	มาตรการป้องกันและแก้ไขผลกระทบสิ่งแวดล้อม	รายละเอียดการปฏิบัติตามมาตรการฯ	ปัญหา/อุปสรรค และการแก้ไข	เอกสารอ้างอิง รูปภาพหรือเอกสาร
3.7 การป้องกันอัคคีภัย (ต่อ)	(4) กำหนดให้ผู้รับเหมาก่อสร้างจัดทำคู่มือการใช้งาน เครื่องมือดับเพลิงเบื้องต้น (ถังดับเพลิงมือถือชนิดผงเคมี แห้งชนิด 6A/20B ขนาด 15 ปอนด์) ตั้งไว้คู่กับเครื่อง ดับเพลิงฯ โดยในคู่มือจะระบุวิธีการตรวจสอบสภาพเครื่อง ดับเพลิงฯ วิธีการใช้เครื่องดับเพลิงฯ และการบำรุงรักษา เครื่องดับเพลิงฯ ให้กับพนักงานก่อสร้างในบริเวณพื้นที่ บ้านพักพนักงานก่อสร้าง	- โครงการจัดให้มีคู่มือความปลอดภัย พร้อมทั้งกำชับพนักงาน ให้ปฏิบัติตามกฎระเบียบ เพื่อป้องกันการเกิดอุบัติเหตุ ทั้งนี้ โครงการได้ติดตั้งถังดับเพลิงไว้บริเวณจุดที่เสี่ยงต่อการเกิด เพลิงไหม้ พร้อมป้ายแนะนำการใช้งาน ให้แก่พนักงานก่อสร้าง ในบริเวณพื้นที่บ้านพักพนักงานก่อสร้าง	-	- ดังภาพที่ 60 และ ภาคผนวกที่ 11
	(5) จัดทำแผนการปฏิบัติการป้องกันและระงับอัคคีภัย เมื่อ เกิดอัคคีภัยในบริเวณพื้นที่บ้านพักพนักงานก่อสร้าง	- โครงการจัดให้มีแผนฉุกเฉิน เพื่อรองรับกรณีเกิดเหตุฉุกเฉิน	-	- ดังภาคผนวกที่ 13

ตารางที่ 3.1-1 (ต่อ) สรุปผลการปฏิบัติตามมาตรการป้องกันและแก้ไขผลกระทบสิ่งแวดล้อม โครงการบ้านพักพนักงานท่าอากาศยานภูเก็ตแห่งใหม่
ของบริษัท ท่าอากาศยานไทย จำกัด (มหาชน) ประจำเดือนมกราคม-มิถุนายน 2565

องค์ประกอบทางสิ่งแวดล้อม และคุณค่าต่าง ๆ	มาตรการป้องกันและแก้ไขผลกระทบสิ่งแวดล้อม	รายละเอียดการปฏิบัติตามมาตรการฯ	ปัญหา/อุปสรรค และการแก้ไข	เอกสารอ้างอิง รูปภาพหรือเอกสาร
4. คุณค่าต่อคุณภาพชีวิต				
4.1 สภาพสังคมและเศรษฐกิจ	(1) ติดป้ายประชาสัมพันธ์แสดงรายละเอียดการก่อสร้างโครงการ เพื่อประชาสัมพันธ์ให้ประชาชนโดยรอบทราบ พร้อมระบุสถานที่และหมายเลขโทรศัพท์ สำหรับรับเรื่องร้องเรียนและข้อคิดเห็นเกี่ยวกับการก่อสร้าง พร้อมทั้งจัดให้มีการสอบถามเพื่อค้นหาข้อเท็จจริง และสาเหตุเพื่อกำหนดแนวทางแก้ไขปัญหา เพื่อสร้างความเข้าใจอันดีกับผู้อยู่อาศัยข้างเคียงเป็นระยะ ๆ ตามความเหมาะสม	- โครงการจัดให้มีป้ายประชาสัมพันธ์แสดงรายละเอียดการก่อสร้างโครงการ เพื่อประชาสัมพันธ์ให้ประชาชนโดยรอบทราบพร้อมระบุสถานที่ หมายเลขโทรศัพท์ และข้อมูลการติดต่อผู้รับเหมา พร้อมทั้งติดตารางสรุปและตารางฉบับสมบูรณ์ของมาตรการป้องกันและแก้ไขผลกระทบสิ่งแวดล้อมและมาตรการติดตามตรวจสอบผลกระทบสิ่งแวดล้อมช่วงก่อสร้าง และติดตั้งกล่องรับเรื่องร้องเรียนไว้บริเวณด้านหน้าโครงการ	-	- ดังภาพที่ 4-5, ภาพที่ 17 และภาคผนวกที่ 7
	(2) ติดตั้งป้ายประชาสัมพันธ์บริเวณหน้าพื้นที่บ้านพักคนงานโดยระบุชื่อบริษัทผู้รับเหมา ชื่อผู้รับเหมา ผู้ควบคุมงานพร้อมเบอร์โทรศัพท์ติดต่อ เพื่อให้ผู้พักอาศัยที่อยู่ใกล้เคียงพื้นที่บ้านพักคนงานก่อสร้างได้รับทราบข้อมูล และสามารถติดต่อกับผู้รับเหมา/ผู้ควบคุมได้โดยตรง ในกรณีได้รับความเดือดร้อนจากบ้านพักคนงาน	- โครงการจัดให้มีป้ายประชาสัมพันธ์บริเวณหน้าพื้นที่บ้านพักคนงานโดยระบุชื่อบริษัทผู้รับเหมา ชื่อผู้รับเหมา ผู้ควบคุมงานพร้อมเบอร์โทรศัพท์ติดต่อ เพื่อให้ผู้พักอาศัยที่อยู่ใกล้เคียงพื้นที่บ้านพักคนงานก่อสร้างได้รับทราบข้อมูล และสามารถติดต่อกับผู้รับเหมา/ผู้ควบคุมได้โดยตรงในกรณีได้รับความเดือดร้อนจากบ้านพักคนงาน	-	- ดังภาพที่ 60
	(3) จ้างคนงาน และผู้รับเหมาก่อสร้างในท้องถิ่นเป็นอันดับแรก	- โครงการจัดให้มีการจ้างคนงานท้องถิ่นเป็นอันดับแรก	-	-

ตารางที่ 3.1-1 (ต่อ) สรุปผลการปฏิบัติตามมาตรการป้องกันและแก้ไขผลกระทบสิ่งแวดล้อม โครงการบ้านพักพนักงานท่าอากาศยานภูเก็ตแห่งใหม่
ของบริษัท ท่าอากาศยานไทย จำกัด (มหาชน) ประจำเดือนมกราคม-มิถุนายน 2565

องค์ประกอบทางสิ่งแวดล้อม และคุณค่าต่าง ๆ	มาตรการป้องกันและแก้ไขผลกระทบสิ่งแวดล้อม	รายละเอียดการปฏิบัติตามมาตรการฯ	ปัญหา/อุปสรรค และการแก้ไข	เอกสารอ้างอิง รูปภาพหรือเอกสาร
4.1 สภาพสังคมและเศรษฐกิจ (ต่อ)	(4) หากเกิดการร้องเรียนจากชุมชนข้างเคียง โครงการ ดำเนินการแก้ไขโดยด่วน และเร่งทำความเข้าใจกับชุมชน ดังกล่าว	- โครงการจัดให้มีกล่องรับความคิดเห็นที่บริเวณป้อมยาม พร้อม ทั้งจัดให้มีเจ้าหน้าที่เข้าพบปะผู้พักอาศัยข้างเคียง เพื่อสอบถาม ผลกระทบที่อาจเกิดจากการก่อสร้างโครงการ ซึ่งปัจจุบันยังไม่ พบเรื่องร้องเรียนจากชุมชนข้างเคียง	-	- ดังภาพที่ 17-18
4.2 สาธารณสุข 1) การสาธารณสุข	1) จัดหาอุปกรณ์นิรภัยให้คนงานใช้ในการก่อสร้าง ได้แก่ หมวกนิรภัย ถุงมือ รองเท้าหุ้มเหล็ก 2) จัดให้มีที่พักชั่วคราวในระหว่างกลางวัน ช่วงพักงาน 3) จัดให้มีเจ้าหน้าที่รักษาความปลอดภัย ดูแลบริเวณ ทางเข้าออกโครงการ 4) ติดป้ายเตือนอันตรายพื้นที่ก่อสร้าง 5) จัดหาแหล่งน้ำสะอาดให้แก่คนงานใช้ในการบริโภค	- โครงการจัดให้มีเจ้าหน้าที่ความปลอดภัยอบรมคนงานก่อนเข้า ทำงาน พร้อมทั้งกำชับคนงานให้สวมใส่อุปกรณ์ป้องกันอันตราย ส่วนบุคคลทุกครั้งที่เข้าปฏิบัติงาน - โครงการจัดให้มีที่พักสำหรับคนงาน - โครงการจัดให้มีเจ้าหน้าที่รักษาความปลอดภัย คอยดูแล และ อำนวยความสะดวกการเข้า-ออกพื้นที่โครงการตลอด 24 ชั่วโมง - โครงการจัดให้มีการติดป้ายเตือนอันตรายบริเวณพื้นที่ก่อสร้าง และบริเวณด้านหน้าโครงการ พร้อมทั้งป้ายเตือนเขตพื้นที่การ ก่อสร้าง เพื่อแสดงให้เห็นบุคคลภายนอกทราบถึงเขตการก่อสร้าง อย่างชัดเจน - โครงการจัดให้มีน้ำดื่มสะอาด ไว้ให้คนงานอย่างเพียงพอ	- - - - -	- ดังภาพที่ 38-39 - ดังภาพที่ 51 - ดังภาพที่ 23 - ดังภาพที่ 33-35 และภาพที่ 49 - ดังภาพที่ 46

ตารางที่ 3.1-1 (ต่อ) สรุปผลการปฏิบัติตามมาตรการป้องกันและแก้ไขผลกระทบสิ่งแวดล้อม โครงการบ้านพักพนักงานท่าอากาศยานภูเก็ตแห่งใหม่
ของบริษัท ท่าอากาศยานไทย จำกัด (มหาชน) ประจำเดือนมกราคม-มิถุนายน 2565

องค์ประกอบทางสิ่งแวดล้อม และคุณค่าต่าง ๆ	มาตรการป้องกันและแก้ไขผลกระทบสิ่งแวดล้อม	รายละเอียดการปฏิบัติตามมาตรการฯ	ปัญหา/อุปสรรค และการแก้ไข	เอกสารอ้างอิง รูปภาพหรือเอกสาร
4.2 สาธารณสุข (ต่อ)	6) จัดให้มีระบบบำบัดน้ำเสียเป็นระบบเกราะรับน้ำเสียจากห้องสุขาและจากกิจกรรมอื่นๆ ของคนงาน	- โครงการจัดให้มีระบบบำบัดน้ำเสีย (ชั่วคราว) ซึ่งปัจจุบันโครงการยังไม่มีระบบบำบัดน้ำเสียส่วนเกินจากระบบบำบัดน้ำเสียไปกำจัด หากถึงช่วงเวลาดังกล่าวโครงการจะประสานหน่วยงานที่เกี่ยวข้องรับไปกำจัดทันที	-	- ดังภาพที่ 21
	7) จัดหาห้องสุขา จำนวน 10 ห้อง ซึ่งเพียงพอกับคนงานก่อสร้าง จำนวน 200 คน ตามสัดส่วนที่กำหนดให้ห้องสุขาอย่างน้อย 1 ห้อง ต่อคนงาน 20 คน	- โครงการจัดให้มีห้องส้วมที่ถูกหลักสุขาภิบาลให้เพียงพอพร้อมทั้งจัดให้มีคนงานทำความสะอาดห้องส้วม ทั้งในพื้นที่ก่อสร้างและบริเวณบ้านพักคนงาน	-	- ดังภาพที่ 19-20 และภาพที่ 60
	8) จัดหาถังใส่มูลฝอยที่มีฝาปิดไว้ตามจุดต่างๆ บริเวณสำนักงานคนงานก่อสร้าง และที่พักคนงานชั่วคราว จำนวน 3 ถัง (ถังขนาด 240 ลิตร)	- โครงการจัดให้มีถังขยะอย่างเพียงพอ พร้อมทั้งติดป้ายการแยกประเภทขยะอย่างถูกต้อง	-	- ดังภาพที่ 27-28
	9) ตรวจเช็คสุขภาพร่างกายคนงาน ป้องกันโรคติดต่อส่งผลกระทบต่อชุมชนใกล้เคียง	- โครงการจัดให้มีการตรวจสุขภาพคนงานก่อนรับเข้าทำงาน และหลังรับเข้าทำงาน เพื่อป้องกันปัญหาด้านสุขภาพที่อาจเป็นพาหะนำโรคได้	-	- ดังภาคผนวกที่ 17
	10) จัดอบรมและให้คำแนะนำคนงานในการดูแลสุขภาพอนามัยของตนเอง เช่น การรับประทานอาหารที่ถูกสุขลักษณะ การดื่มน้ำที่สะอาด การชำระล้างร่างกายเป็นประจำ เป็นต้น	- โครงการจัดให้มีเจ้าหน้าที่ความปลอดภัยจัดอบรมและให้คำแนะนำคนงาน ในการดูแลสุขภาพอนามัยของตนเอง	-	- ดังภาคผนวกที่ 9

ตารางที่ 3.1-1 (ต่อ) สรุปผลการปฏิบัติตามมาตรการป้องกันและแก้ไขผลกระทบสิ่งแวดล้อม โครงการบ้านพักพนักงานท่าอากาศยานภูเก็ตแห่งใหม่
ของบริษัท ท่าอากาศยานไทย จำกัด (มหาชน) ประจำเดือนมกราคม-มิถุนายน 2565

องค์ประกอบทางสิ่งแวดล้อม และคุณค่าต่าง ๆ	มาตรการป้องกันและแก้ไขผลกระทบสิ่งแวดล้อม	รายละเอียดการปฏิบัติตามมาตรการฯ	ปัญหา/อุปสรรค และการแก้ไข	เอกสารอ้างอิง รูปภาพหรือเอกสาร
4.2 สาธารณสุข (ต่อ)	11) ให้เข้มงวดต่อคนงานด้านสุขาภิบาล เพื่อป้องกันปัญหา การแพร่กระจายของเชื้อโรคหรือโรคติดต่อ	- โครงการจัดให้มีการตรวจสุขภาพคนงานก่อนรับเข้าทำงาน และหลังรับเข้าทำงาน เพื่อป้องกันปัญหาด้านสุขภาพที่อาจเป็น พาหะนำโรคได้	-	- ดังภาคผนวกที่ 17
	12) ควบคุมคนงานให้ปฏิบัติตามกฎระเบียบที่กำหนดไว้ อย่างเคร่งครัด	- โครงการจัดให้มีเจ้าหน้าที่คอยกำกับคนงานให้ปฏิบัติตาม กฎระเบียบที่กำหนดไว้อย่างเคร่งครัด	-	- ดังภาคผนวกที่ 10
	13) กำหนดให้มีผู้รับผิดชอบคอยตรวจสอบและดูแลความ สะอาดภายในบริเวณบ้านพักคนงานตลอดจนภายใน ห้องพักคนงานแต่ละห้องให้มีความสะอาดและกำหนดให้ ทำความสะอาดห้องพักทุกสัปดาห์	- โครงการจัดให้มีหัวหน้าคนงานคอยตรวจสอบและดูแลความ สะอาดภายในบริเวณบ้านพักคนงาน พร้อมทั้งกำชับคนงานให้ ปฏิบัติตามกฎระเบียบที่กำหนดไว้อย่างเคร่งครัด	-	- ดังภาพที่ 29 ,ภาพ ที่ 60 และภาคผนวก ที่ 18
	14) จัดให้มีการตรวจสุขภาพคนงานก่อนรับเข้าทำงานและ หลังรับเข้าทำงานอย่างต่อเนื่องอย่างน้อยปีละ 2 ครั้ง	- โครงการจัดให้มีการตรวจสุขภาพคนงานก่อนรับเข้าทำงาน และหลังรับเข้าทำงาน เพื่อป้องกันปัญหาด้านสุขภาพที่อาจเป็น พาหะนำโรคได้	-	- ดังภาคผนวกที่ 17

ตารางที่ 3.1-1 (ต่อ) สรุปผลการปฏิบัติตามมาตรการป้องกันและแก้ไขผลกระทบสิ่งแวดล้อม โครงการบ้านพักพนักงานท่าอากาศยานภูเก็ตแห่งใหม่
ของบริษัท ท่าอากาศยานไทย จำกัด (มหาชน) ประจำเดือนมกราคม-มิถุนายน 2565

องค์ประกอบทางสิ่งแวดล้อม และคุณค่าต่าง ๆ	มาตรการป้องกันและแก้ไขผลกระทบสิ่งแวดล้อม	รายละเอียดการปฏิบัติตามมาตรการฯ	ปัญหา/อุปสรรค และการแก้ไข	เอกสารอ้างอิง รูปภาพหรือเอกสาร
4.2 สาธารณสุข (ต่อ) 2) ผลกระทบต่อสุขภาพ ด้านสุขภาพกาย	1) จัดเตรียมหน้ากากป้องกันฝุ่นให้กับคนงานก่อสร้าง	- โครงการจัดให้มีหน้ากากป้องกันฝุ่นเพียงพอต่อคนงาน พร้อม ทั้งกำชับคนงานให้สวมใส่หน้ากากป้องกันฝุ่นตลอดเวลา	-	- ดังภาพที่ 52
	2) จัดพรมบริเวณพื้นที่ก่อสร้างที่ก่อให้เกิดฝุ่นฟุ้งกระจาย ไปยังพื้นที่ข้างเคียง	- โครงการจัดให้มีคนงานฉีดพรมน้ำในพื้นที่ก่อสร้างและ เส้นทางขนส่งวัสดุภายในพื้นที่โครงการ รวมถึงบริเวณทางเข้า- ออกโครงการ พร้อมทั้งจัดให้มีการทำความสะอาดบริเวณพื้นที่ ก่อสร้างและทางเข้า-ออก ของโครงการ	-	- ดังภาพที่ 8-9
	3) ติดตั้งผ้าใบรอบตัวอาคาร เพื่อป้องกันฝุ่นละออง กระจายไปยังพื้นที่ข้างเคียง	- โครงการจัดให้มีผ้าใบปิดคลุมรอบตัวอาคาร เพื่อป้องกันฝุ่น ละอองกระจายไปยังพื้นที่ข้างเคียง	-	- ดังภาพที่ 62
	4) ในการกองวัสดุที่มีฝุ่นหรือเศษวัสดุที่เหลือใช้ ให้ปิด หรือคลุมด้วยผ้าใบให้มิดชิด	- โครงการจัดให้มีพื้นที่กองเก็บวัสดุ เฉพาะในพื้นที่ของ โครงการเท่านั้น และได้มีการใช้ผ้าใบ เพื่อปิดคลุมวัสดุที่มีฝุ่นให้ มิดชิด เช่น ถุงปูน	-	- ดังภาพที่ 2-3, ภาพ ที่ 15 และภาพที่ 59
	5) รักษาความสะอาดบริเวณทางเข้า-ออก ของโครงการให้ ปราศจากเศษดินทรายตกค้างตลอดระยะเวลาการก่อสร้าง	- โครงการจัดให้มีคนงานคอยกวาดเศษดิน ทรายที่ตกหล่น บริเวณปากทางเข้า-ออกโครงการและพื้นที่ข้างเคียงโดยรอบ โครงการ	-	- ดังภาพที่ 8-9
	6) นำเศษวัสดุที่เหลือใช้ ไปจำหน่ายหรือกำจัดโดยไม่มี การกองหรือเก็บไว้ที่หน้างาน	- โครงการจัดให้มีการกองเก็บวัสดุเท่าที่จำเป็น หากพบว่าวัสดุมี ปริมาณมาก โครงการจะประสานหน่วยงานที่เกี่ยวข้องมารับไป กำจัดทันที	-	- ดังภาพที่ 65

ตารางที่ 3.1-1 (ต่อ) สรุปผลการปฏิบัติตามมาตรการป้องกันและแก้ไขผลกระทบสิ่งแวดล้อม โครงการบ้านพักพนักงานท่าอากาศยานภูเก็ตแห่งใหม่
ของบริษัท ท่าอากาศยานไทย จำกัด (มหาชน) ประจำเดือนมกราคม-มิถุนายน 2565

องค์ประกอบทางสิ่งแวดล้อม และคุณค่าต่าง ๆ	มาตรการป้องกันและแก้ไขผลกระทบสิ่งแวดล้อม	รายละเอียดการปฏิบัติตามมาตรการฯ	ปัญหา/อุปสรรค และการแก้ไข	เอกสารอ้างอิง รูปภาพหรือเอกสาร
4.2 สาธารณสุข (ต่อ) 2) ผลกระทบต่อสุขภาพ ด้านสุขภาพกาย	7) จัดให้มีหน้ากากป้องกันสำหรับคนงานที่เกี่ยวข้องกับ การทำงานที่ใช้สารเคมีที่มีกลิ่นรุนแรง เช่น การทาสี เป็นต้น	- โครงการได้จัดเตรียมอุปกรณ์ป้องกันอันตรายส่วนบุคคลให้ คนงานอย่างเพียงพอ พร้อมกำชับให้สวมใส่ขณะปฏิบัติงานทุก ครั้ง	-	- ดังภาพที่ 38-39
	8) เลือกใช้สารเคมีที่มีกลิ่นไม่รุนแรง	- โครงการเลือกใช้วัสดุที่มีสารเคมีที่ไม่มีกลิ่นรุนแรง	-	-
	9) จัดให้มีช่องระบายอากาศเพื่อให้อากาศถ่ายเทได้สะดวก	- โครงการได้กำชับผู้รับเหมาให้ปฏิบัติตามมาตรการที่กำหนด อย่างเคร่งครัด	-	-
	10) ไม่ให้คนงานทำงานในบริเวณที่ปิดทึบหรืออับชื้น ต่อเนื่องกันเป็นเวลานาน	- โครงการจัดให้มีเจ้าหน้าที่ความปลอดภัยในการประเมินความ เสี่ยงของผู้ปฏิบัติงาน พร้อมทั้งจัดให้มีการหมุนเวียนการทำงาน ซึ่งปัจจุบัน โครงการยังไม่มีการทำงานในบริเวณที่ปิดทึบหรือ อับชื้น	-	- ดังภาพผนวกที่ 9

ตารางที่ 3.1-1 (ต่อ) สรุปผลการปฏิบัติตามมาตรการป้องกันและแก้ไขผลกระทบสิ่งแวดล้อม โครงการบ้านพักพนักงานท่าอากาศยานภูเก็ตแห่งใหม่
ของบริษัท ท่าอากาศยานไทย จำกัด (มหาชน) ประจำเดือนมกราคม-มิถุนายน 2565

องค์ประกอบทางสิ่งแวดล้อม และคุณค่าต่าง ๆ	มาตรการป้องกันและแก้ไขผลกระทบสิ่งแวดล้อม	รายละเอียดการปฏิบัติตามมาตรการฯ	ปัญหา/อุปสรรค และการแก้ไข	เอกสารอ้างอิง รูปภาพหรือเอกสาร
4.2 สาธารณสุข (ต่อ) 2) ผลกระทบต่อสุขภาพ ด้านสุขภาพกาย	1) จัดเตรียมน้ำที่สะอาดไว้เพียงพอ 2) รักษาความสะอาดของภาชนะบรรจุน้ำดื่ม 3) จัดให้มีการอบรม/ชี้แจงพนักงานด้านสุขลักษณะในการ รับประทานอาหาร เช่น รับประทานอาหารที่ปรุงสุกใหม่ ล้างมือก่อนรับประทานอาหาร เป็นต้น 4) จัดให้มีห้องส้วมที่ถูกสุขลักษณะ และกำชับให้พนักงาน ดูแลความสะอาด	- โครงการจัดให้มีน้ำดื่มสะอาด ไว้ให้พนักงานอย่างเพียงพอ - โครงการจัดให้มีเจ้าหน้าที่ตรวจสอบภาชนะบรรจุน้ำดื่ม ให้ถูก สุขลักษณะแก่ผู้บริโภค - โครงการจัดให้มีเจ้าหน้าที่ความปลอดภัยจัดอบรมและให้ คำแนะนำพนักงาน ในการดูแลสุขอนามัยของตนเอง - โครงการจัดให้มีห้องส้วมที่ถูกหลักสุขาภิบาลให้เพียงพอ พร้อมทั้งจัดให้มีพนักงานทำความสะอาดห้องส้วม ทั้งในพื้นที่ ก่อสร้างและบริเวณบ้านพักพนักงาน	- - - -	- ดัชนีภาพที่ 46 - ดัชนีภาพที่ 66 - ดัชนีภาพผนวกที่ 9 - ดัชนีภาพที่ 19-20 และภาพที่ 60

ตารางที่ 3.1-1 (ต่อ) สรุปผลการปฏิบัติตามมาตรการป้องกันและแก้ไขผลกระทบสิ่งแวดล้อม โครงการบ้านพักพนักงานท่าอากาศยานภูเก็ตแห่งใหม่
ของบริษัท ท่าอากาศยานไทย จำกัด (มหาชน) ประจำปีเดือนมกราคม-มิถุนายน 2565

องค์ประกอบทางสิ่งแวดล้อม และคุณค่าต่าง ๆ	มาตรการป้องกันและแก้ไขผลกระทบสิ่งแวดล้อม	รายละเอียดการปฏิบัติตามมาตรการฯ	ปัญหา/อุปสรรค และการแก้ไข	เอกสารอ้างอิง รูปภาพหรือเอกสาร
4.2 สาธารณสุข (ต่อ) 2) ผลกระทบต่อสุขภาพ ด้านสุขภาพกาย	1) ให้คนงานสวมเสื้อผ้าที่มิดชิด และสวมถุงมือทุกครั้งที่ต้องสัมผัส หรือใช้ปูนซีเมนต์ หรือสารเคมีที่เป็นอันตรายต่อผิวหนังในการทำงาน 2) จัดให้มีผ้าใบรอบอาคาร เพื่อป้องกันฝุ่นละออง รวมทั้งฝุ่นผงปูนซีเมนต์ฟุ้งกระจายไปยังพื้นที่ข้างเคียง 3) จัดให้มีการอบรมชี้แจงคนงานด้านสุขอนามัยส่วนบุคคล เช่น การรักษาความสะอาดร่างกาย สวมใส่เสื้อผ้าที่แห้งและสะอาด 4) ดูแลความสะอาดภายในห้องพักอย่างสม่ำเสมอ 5) ล้างทำความสะอาดรองเท้าบูททุกครั้งหลังเลิกใช้งาน และตากให้แห้งก่อนนำไปสวมใส่	- โครงการจัดให้มีเจ้าหน้าที่คอยกำชับคนงาน สวมเสื้อผ้าที่มิดชิด และสวมถุงมือทุกครั้งที่ต้องสัมผัส หรือใช้ปูนซีเมนต์ หรือใช้สารเคมีที่เป็นอันตรายต่อผิวหนังในการทำงาน - โครงการจัดให้มีผ้าใบปิดคลุมรอบตัวอาคาร เพื่อป้องกันฝุ่นละอองกระจายไปยังพื้นที่ข้างเคียง - โครงการจัดให้มีเจ้าหน้าที่ความปลอดภัยจัดอบรมและให้คำแนะนำคนงาน ในการดูแลสุขภาพของตนเอง - โครงการจัดให้มีหัวหน้าคนงานคอยตรวจสอบและดูแลความสะอาดภายในบริเวณบ้านพักคนงาน พร้อมทั้งกำชับคนงานให้ปฏิบัติตามกฎระเบียบที่กำหนดไว้อย่างเคร่งครัด - โครงการได้กำชับคนงานให้ล้างทำความสะอาดรองเท้าบูททุกครั้งหลังเลิกใช้งาน และตากให้แห้งก่อนนำไปสวมใส่	- - - -	- ดังภาพที่ 53 - ดังภาพที่ 62 - ดังภาพที่ 44 และ ภาคผนวกที่ 9 - ดังภาพที่ 29 และ ภาพที่ 60 - ดังภาพที่ 54

ของบริษัท ท่าอากาศยานไทย จำกัด (มหาชน) ประจำเดือนมกราคม-มิถุนายน 2565

องค์ประกอบทางสิ่งแวดล้อม และคุณค่าต่าง ๆ	มาตรการป้องกันและแก้ไขผลกระทบสิ่งแวดล้อม	รายละเอียดการปฏิบัติตามมาตรการฯ	ปัญหา/อุปสรรค และการแก้ไข	เอกสารอ้างอิง รูปภาพหรือเอกสาร
4.2 สาธารณสุข (ต่อ) 2) ผลกระทบต่อสุขภาพ ด้านสุขภาพกาย	1) ดูแลไม่ให้มีแอ่งน้ำขัง ทั้งในบริเวณพื้นที่ก่อสร้างและ บ้านพักคนงานเพื่อป้องกันการเกิดแหล่งเพาะพันธุ์ยุง/ แหล่งเชื้อโรคต่างๆ 2) คว่ำภาชนะที่อาจเป็นที่กักขังน้ำ เพื่อไม่ให้เป็นแหล่ง เพาะพันธุ์ยุง 3) นอนในมุ้งหรือในห้องที่มีมุ้งลวด 4) จัดให้มีถังรองรับมูลฝอยที่สามารถรองรับมูลฝอยได้ อย่างเพียงพอ และดูแลความสะอาดไม่ให้มีมูลฝอยล้นถัง เพื่อป้องกันสัตว์พาหะนำโรค เช่น แมลงวัน หนู หรือ แมลงสาบ 5) จัดให้มีเจ้าหน้าที่รักษาความสะอาดห้องส้วมและห้อง อาบน้ำอยู่เป็นประจำ	- โครงการจัดให้มีหัวหน้าคนงานคอยสำรวจพื้นที่ ที่อาจก่อแหล่ง เพาะพันธุ์ยุง พร้อมทั้งจัดให้มีการฉีดพ่นแมลง ทั้งในบริเวณ พื้นที่ก่อสร้างและบ้านพักคนงาน - โครงการกำชับคนงานให้คว่ำภาชนะที่อาจเป็นที่กักขังน้ำ เพื่อ ไม่ให้เป็นแหล่งเพาะพันธุ์ยุง พร้อมทั้งจัดให้มีการฉีดพ่นแมลง ทั้งในบริเวณพื้นที่ก่อสร้างและบ้านพักคนงาน - โครงการจัดให้มีหัวหน้าคนงานคอยกำชับให้คนงานนอนในมุ้ง เพื่อป้องกันการเกิดโรคไข้เลือดออก - โครงการจัดให้มีถังขยะอย่างเพียงพอ พร้อมทั้งกำชับคนงานให้ ดูแลความสะอาดไม่ให้มีมูลฝอยล้นถัง เพื่อป้องกันสัตว์พาหะนำ โรค - โครงการจัดให้มีหัวหน้าคนงานคอยกำชับคนงานทำความสะอาด ห้องส้วมและห้องอาบน้ำอยู่เป็นประจำ	- - - - -	- ดังภาพที่ 29 ,ภาพ ที่ 55 และภาพที่ 60 - ดังภาพที่ 55 และ ภาพที่ 60 - ดังภาพที่ 29 - ดังภาพที่ 27 และ ภาพที่ 60 - ดังภาพที่ 29 และ ภาพที่ 60

ตารางที่ 3.1-1 (ต่อ) สรุปผลการปฏิบัติตามมาตรการป้องกันและแก้ไขผลกระทบสิ่งแวดล้อม โครงการบ้านพักพนักงานท่าอากาศยานภูเก็ตแห่งใหม่
ของบริษัท ท่าอากาศยานไทย จำกัด (มหาชน) ประจำเดือนมกราคม-มิถุนายน 2565

องค์ประกอบทางสิ่งแวดล้อม และคุณค่าต่าง ๆ	มาตรการป้องกันและแก้ไขผลกระทบสิ่งแวดล้อม	รายละเอียดการปฏิบัติตามมาตรการฯ	ปัญหา/อุปสรรค และการแก้ไข	เอกสารอ้างอิง รูปภาพหรือเอกสาร
4.2 สาธารณสุข (ต่อ) 2) ผลกระทบต่อสุขภาพ ด้านสุขภาพกาย	6) จัดให้มีห้องส้วมที่สะอาดและถูกหลักสุขาภิบาล	- โครงการจัดให้มีห้องส้วมที่ถูกหลักสุขาภิบาลให้เพียงพอ พร้อมทั้งจัดให้มีคนงานทำความสะอาดห้องส้วม ทั้งในพื้นที่ ก่อสร้างและบริเวณบ้านพักคนงาน	-	- ดังภาพที่ 19-20 และภาพที่ 60
	7) ดื่มและใช้น้ำที่สะอาด	- โครงการจัดให้มีน้ำดื่มสะอาด ไว้ให้คนงานอย่างเพียงพอ	-	- ดังภาพที่ 46
	8) ล้างมือทุกครั้งก่อนรับประทานอาหาร และหลังจากเข้า ห้องน้ำ	- โครงการจัดให้มีเจ้าหน้าที่ความปลอดภัยคอยกำชับคนงานให้ ล้างมือทุกครั้งก่อนรับประทานอาหาร และหลังจากเข้าห้องน้ำ	-	- ดังภาคผนวกที่ 9
	9) รับประทานอาหารที่ปรุงสุกใหม่ๆ และไม่รับประทาน อาหารที่มีแมลงวันตอม	- โครงการจัดให้มีเจ้าหน้าที่ความปลอดภัยคอยกำชับคนงานให้ รับประทานอาหารที่ปรุงสุกใหม่ๆ และไม่รับประทานอาหารที่มี แมลงวันตอม	-	- ดังภาคผนวกที่ 9
	10) ไม่นำสัตว์ที่ป่วยตายมาบริโภคร	- โครงการจัดให้มีเจ้าหน้าที่คอยกำชับคนงานให้ปฏิบัติตาม กฎระเบียบอย่างเคร่งครัด	-	- ดังภาคผนวกที่ 10
	11) ไม่อนุญาตให้คนงานเลี้ยงสัตว์ภายในพื้นที่บ้านพักคนงาน	- โครงการจัดให้มีเจ้าหน้าที่คอยกำชับคนงานให้ปฏิบัติตาม กฎระเบียบอย่างเคร่งครัด	-	- ดังภาพที่ 60

ตารางที่ 3.1-1 (ต่อ) สรุปผลการปฏิบัติตามมาตรการป้องกันและแก้ไขผลกระทบสิ่งแวดล้อม โครงการบ้านพักพนักงานท่าอากาศยานภูเก็ตแห่งใหม่
ของบริษัท ท่าอากาศยานไทย จำกัด (มหาชน) ประจำเดือนมกราคม-มิถุนายน 2565

องค์ประกอบทางสิ่งแวดล้อม และคุณค่าต่าง ๆ	มาตรการป้องกันและแก้ไขผลกระทบสิ่งแวดล้อม	รายละเอียดการปฏิบัติตามมาตรการฯ	ปัญหา/อุปสรรค และการแก้ไข	เอกสารอ้างอิง รูปภาพหรือเอกสาร
4.2 สาธารณสุข (ต่อ) 2) ผลกระทบต่อสุขภาพ ด้านสุขภาพกาย	<p>12) กำจัดสัตว์ที่เป็นพาหะนำโรค ได้แก่ หนู ชูง แมลงวัน แมลงสาบ ตลอดจนห้องน้ำ ห้องส้วม ก่อนและหลังการรื้อถอน บ้านพักคนงาน โดยวิธีดังต่อไปนี้</p> <ul style="list-style-type: none"> - ปิดล้อมบริเวณบ้านพักคนงาน โดยอุดรูต่างๆ ที่อาจเป็นทางหนีของหนู แมลงสาบ เพื่อกันไว้กำจัดต่อไป - เก็บกวาดมูลฝอยที่ตกค้างบริเวณบ้านพักคนงาน โดยประสานให้หน่วยงานที่รับผิดชอบนำไปกำจัดให้ถูกหลักสุขาภิบาลต่อไป - สืบสิ่งปฏิกูลภายในระบบบำบัดน้ำเสียสำเร็จรูป โดยประสานให้หน่วยงานที่เกี่ยวข้องนำไปกำจัดให้ถูกสุขลักษณะ และฝังกลบระบบบำบัดน้ำเสียดังกล่าว - ทำความสะอาดโดยรอบพื้นที่บ้านพักคนงานก่อนและภายหลังรื้อถอน โดยฉีดพ่นสารฆ่าเชื้อโรคอย่างน้อย 2 ครั้ง ห่างกัน 1 เดือน ก่อนรื้อถอนและเมื่อรื้อถอนแล้วเสร็จทันที - ทำความสะอาดพื้นที่ภายหลังรื้อถอนและเมื่อฉีดพ่นยาแล้วเสร็จ 	- โครงการจัดให้มีการฉีดพ่นแมลง พร้อมทั้งจัดให้มีคนงานทำความสะอาดอย่างสม่ำเสมอ	-	- ดังภาพที่ 55 และภาพที่ 60

ตารางที่ 3.1-1 (ต่อ) สรุปผลการปฏิบัติตามมาตรการป้องกันและแก้ไขผลกระทบสิ่งแวดล้อม โครงการบ้านพักพนักงานท่าอากาศยานภูเก็ตแห่งใหม่
ของบริษัท ท่าอากาศยานไทย จำกัด (มหาชน) ประจำเดือนมกราคม-มิถุนายน 2565

องค์ประกอบทางสิ่งแวดล้อม และคุณค่าต่าง ๆ	มาตรการป้องกันและแก้ไขผลกระทบสิ่งแวดล้อม	รายละเอียดการปฏิบัติตามมาตรการฯ	ปัญหา/อุปสรรค และการแก้ไข	เอกสารอ้างอิง รูปภาพหรือเอกสาร
4.2 สาธารณสุข (ต่อ) 2) ผลกระทบต่อสุขภาพ ด้านสุขภาพกาย	<p>1) จัดจ้างคนงานที่ต้องทำตามกฎหมายเท่านั้น สำหรับคนงานต่างด้าวให้ตรวจร่างกายก่อนเข้ารับทำงาน เพื่อบันทึกประวัติป้องกันการแพร่ของโรคติดต่อ โดยเฉพาะโรคต่างถิ่นหรือโรคที่หมดไปจากท้องถิ่นแล้ว</p> <p>2) ตรวจสอบสุขภาพคนงานก่อนรับเข้าทำงานและหลังรับเข้าทำงานปีละ 2 ครั้ง (6 เดือน/ครั้ง) จดนำสัตว์ปีกเข้ามาเลี้ยงภายในบ้านพักและพื้นที่ก่อสร้าง</p> <p>3) จดนำสัตว์ปีกเข้ามาเลี้ยงภายในบ้านพักและพื้นที่ก่อสร้าง</p> <p>4) จัดระบบสาธารณูปโภคและสาธารณูปการให้แก่คนงานอย่างถูกสุขลักษณะ เช่น ห้องพัก ห้องส้วม น้ำใช้ การระบายน้ำเสียจากส้วม ถังรองรับมูลฝอย ฯลฯ ให้มีจำนวนและคุณภาพตามมาตรฐาน วสท.</p> <p>5) ประชาสัมพันธ์ให้ใช้ถุงยางอนามัยทุกครั้งที่มีเพศสัมพันธ์</p>	<p>- โครงการจัดจ้างคนงานที่ต้องทำตามกฎหมายเท่านั้น พร้อมทั้งจัดให้มีการตรวจสอบสุขภาพคนงานก่อนเข้ารับทำงานทุกครั้ง</p> <p>- โครงการจัดให้มีการตรวจสอบสุขภาพคนงานก่อนรับเข้าทำงาน และหลังรับเข้าทำงาน เพื่อป้องกันปัญหาด้านสุขภาพที่อาจเป็นพาหะนำโรคได้</p> <p>- โครงการจัดให้มีเจ้าหน้าที่คอยกำชับคนงานให้ปฏิบัติตามกฎระเบียบอย่างเคร่งครัด</p> <p>- โครงการจัดให้มีระบบสาธารณูปโภคและสาธารณูปการให้แก่คนงานอย่างเพียงพอต่อคนงาน พร้อมทั้งกำชับคนงานให้รักษาความสะอาดทั้งบริเวณพื้นที่โครงการและบ้านพักคนงาน</p> <p>- โครงการจัดให้มีเจ้าหน้าที่อบรมคนงานเรื่องเพศสัมพันธ์ โดยผ่านกิจกรรม Morning Talk</p>	<p>-</p> <p>-</p> <p>-</p> <p>-</p> <p>-</p>	<p>-</p> <p>- ดังภาคผนวกที่ 17</p> <p>- ดังภาพที่ 60 และภาคผนวกที่ 10</p> <p>- ดังภาพที่ 19-20, ภาพที่ 27, ภาพที่ 46 และภาพที่ 60</p> <p>- ดังภาพที่ 44</p>

ตารางที่ 3.1-1 (ต่อ) สรุปผลการปฏิบัติตามมาตรการป้องกันและแก้ไขผลกระทบสิ่งแวดล้อม โครงการบ้านพักพนักงานท่าอากาศยานภูเก็ตแห่งใหม่
ของบริษัท ท่าอากาศยานไทย จำกัด (มหาชน) ประจำเดือนมกราคม-มิถุนายน 2565

องค์ประกอบทางสิ่งแวดล้อม และคุณค่าต่าง ๆ	มาตรการป้องกันและแก้ไขผลกระทบสิ่งแวดล้อม	รายละเอียดการปฏิบัติตามมาตรการฯ	ปัญหา/อุปสรรค และการแก้ไข	เอกสารอ้างอิง รูปภาพหรือเอกสาร
4.2 สาธารณสุข (ต่อ) 2) ผลกระทบต่อสุขภาพ ด้านสุขภาพกาย	6) ไม่ใช่ของมีคม เช่น มีดโกนหวดร่วมกับผู้อื่น 7) ล้างมือบ่อยๆ ด้วยน้ำและสบู่หลังจากไอ จาม เช็ดน้ำมูก 8) ใช้ผ้าปิดปาก ปิดจมูกทุกครั้งเมื่อไอหรือจาม 1) ก่อนที่จะดำเนินการก่อสร้าง เจ้าหน้าที่จากบริษัท ผู้รับเหมาก่อสร้างต้องเข้าไปแจ้งต่อผู้พักอาศัยที่อยู่ใกล้เคียงกับ โครงการและให้เบอร์โทรศัพท์ของเจ้าหน้าที่ควบคุมการ ก่อสร้าง เพื่อให้สามารถติดต่อกับโครงการได้โดยตรง 2) ขณะก่อสร้างอาคารต้องทำ Chain Link ยื่นจากอาคาร เพื่อ กันเศษวัสดุร่วงหล่น และย้ายตามไปทุก 2-3 ชั้น	- โครงการจัดให้มีเจ้าหน้าที่คอยกำชับคนงานให้ปฏิบัติตาม กฎระเบียบอย่างเคร่งครัด - โครงการจัดให้มีเจ้าหน้าที่คอยกำชับคนงานให้ล้างมือบ่อยๆ ด้วยน้ำและสบู่หลังจากไอ จาม เช็ดน้ำมูก โดยผ่านกิจกรรม Morning Talk - โครงการจัดให้มีเจ้าหน้าที่ความปลอดภัยคอยกำชับคนงานให้ สวมใส่หน้ากากอนามัยทุกครั้งเมื่อเข้าปฏิบัติงาน - โครงการจัดให้มีการประชาสัมพันธ์ในรูปแบบมวชน สัมพันธ์ เพื่อแจ้งแผนการก่อสร้าง และข้อมูลการติดต่อ ผู้รับเหมา พร้อมทั้งติดตารางสรุปและตารางฉบับสมบูรณ์ของ มาตรการป้องกันและแก้ไขผลกระทบสิ่งแวดล้อมและ มาตรการติดตามตรวจสอบผลกระทบสิ่งแวดล้อมช่วงก่อสร้าง แสดงกรมธรรม์ประกันภัย และติดตั้งกล่องรับเรื่องร้องเรียนไว้ บริเวณด้านหน้าโครงการ - โครงการกำชับผู้รับเหมาให้ปฏิบัติตามมาตรการที่กำหนด อย่างเคร่งครัด	- - - - -	- ดังภาพที่ 60 และ ภาคผนวกที่ 10 - ดังภาพที่ 44 - ดังภาคผนวกที่ 9 - ดังภาพที่ 5, ภาพที่ 17-18 และ ภาคผนวกที่ 7 -

ตารางที่ 3.1-1 (ต่อ) สรุปผลการปฏิบัติตามมาตรการป้องกันและแก้ไขผลกระทบสิ่งแวดล้อม โครงการบ้านพักพนักงานท่าอากาศยานภูเก็ตแห่งใหม่
ของบริษัท ท่าอากาศยานไทย จำกัด (มหาชน) ประจำเดือนมกราคม-มิถุนายน 2565

องค์ประกอบทางสิ่งแวดล้อม และคุณค่าต่าง ๆ	มาตรการป้องกันและแก้ไขผลกระทบสิ่งแวดล้อม	รายละเอียดการปฏิบัติตามมาตรการฯ	ปัญหา/อุปสรรค และการแก้ไข	เอกสารอ้างอิง รูปภาพหรือเอกสาร
4.2 สาธารณสุข (ต่อ) 2) ผลกระทบต่อสุขภาพ ด้านสุขภาพกาย	3) เมื่อย้าย Chain Link ไปแล้วต้องทำแผงตาข่ายกันรอบอาคาร โดยใช้โครงเหล็กขึงด้วยตาข่ายถี่ทุกชั้น 4) ทุก 2-3 ชั้น ต้องแขวนนั่งร้านและจึงตาข่ายรอบเพื่อใช้ในการทำผนังภายนอก 5) จัดให้มีห้องปฐมพยาบาล โดยจัดให้มีเครื่องมือ อุปกรณ์ รักษาพยาบาลเบื้องต้น และเจ้าหน้าที่พยาบาลสำหรับคนงานที่ทำงานก่อสร้าง 6) จัดให้มีเจ้าหน้าที่รักษาความปลอดภัยดูแลการเข้า-ออกของเจ้าหน้าที่ คนงาน และยานพาหนะต่างๆ ตลอด 24 ชั่วโมง เพื่อความปลอดภัยและความเป็นระเบียบเรียบร้อย 7) จัดป้ายแนะนำการทำงาน ป้ายเตือน เพื่อให้คนงานก่อสร้างปฏิบัติงานได้อย่างถูกต้อง 8) จัดเตรียมอุปกรณ์ป้องกันอันตรายส่วนบุคคลในระหว่างการทำงานให้กับคนงาน เช่น หมวกนิรภัย แวนตานิรภัย หน้ากากกันฝุ่น ปลั๊กเสียบหู ถุงมือ เป็นต้น	- โครงการกำชับผู้รับเหมาให้ปฏิบัติตามมาตรการที่กำหนดอย่างเคร่งครัด ทั้งนี้โครงการได้จัดทำราวกันตกรอบพื้นที่ก่อสร้าง - โครงการจัดให้มีนั่งร้านและจึงตาข่ายรอบเพื่อใช้ในการทำผนังภายนอก - โครงการจัดให้มีห้องปฐมพยาบาล โดยจัดให้มีเครื่องมือ อุปกรณ์ รักษาพยาบาลเบื้องต้น และเจ้าหน้าที่พยาบาลสำหรับคนงานที่ทำงานก่อสร้าง - โครงการจัดให้มีเจ้าหน้าที่รักษาความปลอดภัย คอยดูแล และอำนวยความสะดวกการเข้า-ออกพื้นที่โครงการตลอด 24 ชั่วโมง - โครงการได้ติดป้ายแนะนำการทำงาน ป้ายเตือน พร้อมทั้งจัดให้มีคู่มือการใช้อุปกรณ์ เพื่อให้คนงานก่อสร้างปฏิบัติงานได้อย่างถูกต้อง - โครงการได้จัดเตรียมอุปกรณ์ป้องกันอันตรายส่วนบุคคลให้คนงานอย่างเพียงพอ พร้อมกำชับให้สวมใส่ขณะปฏิบัติงานทุกครั้ง	- - - - - -	- ดังภาพที่ 43 - ดังภาพที่ 41 - ดังภาพที่ 40 - ดังภาพที่ 23 - ดังภาพที่ 49 และ ภาคผนวกที่ 12 - ดังภาพที่ 38-39

ตารางที่ 3.1-1 (ต่อ) สรุปผลการปฏิบัติตามมาตรการป้องกันและแก้ไขผลกระทบสิ่งแวดล้อม โครงการบ้านพักพนักงานท่าอากาศยานภูเก็ตแห่งใหม่
ของบริษัท ท่าอากาศยานไทย จำกัด (มหาชน) ประจำเดือนมกราคม-มิถุนายน 2565

องค์ประกอบทางสิ่งแวดล้อม และคุณค่าต่าง ๆ	มาตรการป้องกันและแก้ไขผลกระทบสิ่งแวดล้อม	รายละเอียดการปฏิบัติตามมาตรการฯ	ปัญหา/อุปสรรค และการแก้ไข	เอกสารอ้างอิง รูปภาพหรือเอกสาร
4.2 สาธารณสุข (ต่อ) 2) ผลกระทบต่อสุขภาพ ด้านสุขภาพกาย	9) จัดอบรมชี้แจงมาตรการด้านความปลอดภัยแก่หัวหน้างาน หรือจัดหาคู่มือรักษาความปลอดภัยในการก่อสร้างพร้อม ชี้แจงในเรื่องความปลอดภัยให้ดียิ่งขึ้น 10) ควบคุมดูแลและสอดส่องการใช้ไฟฟ้า และจัดเตรียม อุปกรณ์ดับเพลิงที่จำเป็น 11) นำรายละเอียดมาตรการป้องกันและแก้ไขผลกระทบ สิ่งแวดล้อมของโครงการมาติดไว้ภายในพื้นที่โครงการใน บริเวณที่สามารถมองเห็นง่าย	- โครงการจัดให้มีเจ้าหน้าที่ความปลอดภัยจัดอบรมชี้แจง มาตรการด้านความปลอดภัย พร้อมทั้งจัดหาคู่มือรักษาความ ปลอดภัยในการก่อสร้างให้แก่คนงาน - โครงการจัดให้มีเจ้าหน้าที่ควบคุมดูแลและสอดส่องการใช้ ไฟฟ้า พร้อมทั้งจัดให้มีอุปกรณ์ดับเพลิงอย่างเพียงพอ - โครงการได้นำรายละเอียดมาตรการป้องกันและแก้ไขผลกระทบ สิ่งแวดล้อมของโครงการมาติดไว้บริเวณด้านหน้าโครงการ	- - -	- ดังภาพผนวกที่ 9 และภาพผนวกที่ 11 - ดังภาพที่ 31 และ ภาพที่ 36 - ดังภาพที่ 5
4.2 สาธารณสุข (ต่อ) 2) ผลกระทบต่อสุขภาพ ด้านสุขภาพจิต	1) สร้างบ้านพักคนงานให้เป็นไปตามมาตรฐานแบบก่อสร้าง อาคารชั่วคราวสำหรับคนงานก่อสร้าง ของวิศวกรรมสถาน แห่งประเทศไทยในพระบรมราชูปถัมภ์ (มาตรฐาน วสท. 1010-34) 2) กำหนดกฎระเบียบปฏิบัติในการอยู่ร่วมกัน เพื่อป้องกัน ความขัดแย้ง 3) จัดให้มีกิจกรรมสันทนาการระหว่างคนงานก่อสร้าง เพื่อคลายความเครียดจากการทำงานให้เกิดความสามัคคี ในการอยู่ร่วมกัน	- โครงการจัดให้มีวิศวกรในการควบคุมการออกแบบเป็นไปตาม มาตรฐานแบบก่อสร้างอาคารชั่วคราวสำหรับคนงานก่อสร้าง ของ วิศวกรรมสถานแห่งประเทศไทยในพระบรมราชูปถัมภ์ (มาตรฐาน วสท.1010-34) - โครงการจัดให้มีเจ้าหน้าที่คอยกำชับคนงานให้ปฏิบัติตาม กฎระเบียบอย่างเคร่งครัด - โครงการจัดให้มีกิจกรรมสันทนาการระหว่างคนงานก่อสร้าง เพื่อคลายความเครียดจากการทำงานให้เกิดความสามัคคีในการ อยู่ร่วมกัน	- - -	ดังภาพผนวกที่ 8 - ดังภาพที่ 60 และ ภาพผนวกที่ 10 - ดังภาพที่ 56

ตารางที่ 3.1-1 (ต่อ) สรุปผลการปฏิบัติตามมาตรการป้องกันและแก้ไขผลกระทบสิ่งแวดล้อม โครงการบ้านพักพนักงานท่าอากาศยานภูเก็ตแห่งใหม่
ของบริษัท ท่าอากาศยานไทย จำกัด (มหาชน) ประจำเดือนมกราคม-มิถุนายน 2565

องค์ประกอบทางสิ่งแวดล้อม และคุณค่าต่าง ๆ	มาตรการป้องกันและแก้ไขผลกระทบสิ่งแวดล้อม	รายละเอียดการปฏิบัติตามมาตรการฯ	ปัญหา/อุปสรรค และการแก้ไข	เอกสารอ้างอิง รูปภาพหรือเอกสาร
4.2 สาธารณสุข (ต่อ) 2) ผลกระทบต่อสุขภาพ ด้านสุขภาพจิต	4) จัดให้มีหัวหน้างานควบคุมดูแลคนงานก่อสร้างในอัตราส่วนไม่น้อยกว่า 1:50 เพื่อไม่ให้ก่อความเดือดร้อนต่อผู้ที่อยู่ใกล้เคียง 5) จัดให้มีเจ้าหน้าที่ของโครงการเข้าพบกับผู้ที่อยู่อาศัยข้างเคียงโครงการ รวมทั้งพื้นที่บ้านพักคนงานเป็นระยะๆ ตลอดระยะเวลาการก่อสร้าง เพื่อสร้างความสัมพันธ์ที่ดีและรับทราบปัญหาจากผู้ที่อยู่ข้างเคียงโครงการ 6) ไม่ดำเนินการก่อสร้างที่ก่อให้เกิดเสียงดังรบกวนในช่วงเวลาพักผ่อนของผู้ที่อยู่โดยรอบ 7) ดูแลรักษาความสะอาดห้องน้ำ-ห้องส้วมคนงาน รวมทั้งระบบระบายน้ำต่างๆ ไม่ให้น้ำท่วมขังที่อาจเกิดกลิ่นรบกวนผู้ที่อยู่โดยรอบได้ 8) ตรวจสอบเครื่องจักรกลที่ใช้ในการก่อสร้างให้มีสภาพดีอยู่เสมอ พร้อมทั้งใช้น้ำมันหล่อลื่นลดความดังของเครื่องจักร	- โครงการจัดให้มีหัวหน้างานควบคุมดูแลคนงานก่อสร้าง พร้อมทั้งกำชับคนงานให้ปฏิบัติตามกฎระเบียบอย่างเคร่งครัด - โครงการจัดให้มีเจ้าหน้าที่ของโครงการเข้าพบกับผู้ที่อยู่อาศัยข้างเคียงโครงการ รวมทั้งพื้นที่บ้านพักคนงานเป็นระยะๆ ตลอดระยะเวลาการก่อสร้าง เพื่อสร้างความสัมพันธ์ที่ดีและรับทราบปัญหาจากผู้ที่อยู่ข้างเคียงโครงการ - โครงการดำเนินการก่อสร้างภายในเวลาที่กำหนดเท่านั้น โดยไม่ก่อให้เกิดเสียงดังรบกวนในช่วงเวลาพักผ่อนของผู้ที่อาศัยอยู่โดยรอบโครงการ - โครงการจัดให้มีคนงานทำความสะอาดห้องน้ำ-ห้องส้วม พร้อมทั้งระบบระบายน้ำต่างๆ ไม่ให้น้ำท่วมขัง ซึ่งปัจจุบันไม่พบการร้องเรียนเรื่องกลิ่นรบกวน - โครงการจัดให้มีวิศวกรคอยตรวจสอบเครื่องจักรกลที่ใช้ในการก่อสร้างให้มีสภาพดีอยู่เสมอ พร้อมทั้งใช้น้ำมันหล่อลื่นลดความดังของเครื่องจักร	- - - -	- ดังภาพที่ 29 ,ภาพที่ 60 และภาคผนวกที่ 10 - ดังภาพที่ 18 - ดังภาพที่ 29 ,ภาพที่ 60 และภาคผนวกที่ 10 - ดังภาพที่ 20 - ดังภาพที่ 67 ,ภาคผนวกที่ 5 และภาคผนวกที่ 8

ตารางที่ 3.1-1 (ต่อ) สรุปผลการปฏิบัติตามมาตรการป้องกันและแก้ไขผลกระทบสิ่งแวดล้อม โครงการบ้านพักพนักงานท่าอากาศยานภูเก็ตแห่งใหม่
ของบริษัท ท่าอากาศยานไทย จำกัด (มหาชน) ประจำเดือนมกราคม-มิถุนายน 2565

องค์ประกอบทางสิ่งแวดล้อม และคุณค่าต่าง ๆ	มาตรการป้องกันและแก้ไขผลกระทบสิ่งแวดล้อม	รายละเอียดการปฏิบัติตามมาตรการฯ	ปัญหา/อุปสรรค และการแก้ไข	เอกสารอ้างอิง รูปภาพหรือเอกสาร
4.2 สาธารณสุข (ต่อ) 2) ผลกระทบต่อสุขภาพ ด้านสุขภาพจิต	9) กันรั้ว Metal Sheet สูง 3.00 เมตร ล้อมรอบแนวเขต พื้นที่โครงการเพื่อป้องกันผลกระทบด้านเสียงรบกวน 10) ใช้เทคนิคการวางเสาเข็มแบบเจาะแทนการวางเสาเข็ม แบบตอก เพื่อลดความสั่นสะเทือน โดยเฉพาะในบริเวณที่ อยู่ใกล้กับพื้นที่ชุมชน	- โครงการจัดให้มีรั้ว Metal Sheet สูง 3.00 เมตร บริเวณโดยรอบ แนวเขตที่ดินพื้นที่ก่อสร้าง เพื่อป้องกันผลกระทบด้านเสียง รบกวน - ปัจจุบันโครงการอยู่ในช่วงงานโครงสร้าง ขณะอยู่ช่วงงาน ดังกล่าวโครงการได้ปฏิบัติตามมาตรการที่กำหนดอย่างเคร่งครัด	- -	- ดังภาพที่ 1 - ดังภาพที่ 61 และ ภาคผนวกที่ 3
4.3 อาชีวอนามัยและความ ปลอดภัย	มาตรการทั่วไป (1) ปฏิบัติตามข้อกำหนดของกฎกระทรวง เรื่อง กำหนด มาตรฐานในการบริหารและการจัดการด้านความปลอดภัย อาชีวอนามัย และสภาพแวดล้อมในการทำงานเกี่ยวกับ งานก่อสร้าง พ.ศ. 2551 และให้โครงการสามารถควบคุม ตรวจสอบผู้รับเหมาให้ปฏิบัติตามอย่างเคร่งครัด (2) ปฏิบัติตามข้อบังคับและคู่มือว่าด้วยความปลอดภัยใน การทำงานของบริษัท ท่าอากาศยานไทย จำกัด (มหาชน)	- โครงการได้กำชับผู้รับเหมาให้ปฏิบัติตามมาตรการที่กำหนด อย่างเคร่งครัด - โครงการได้กำชับผู้รับเหมาให้ปฏิบัติตามมาตรการที่กำหนด อย่างเคร่งครัด	- -	- -

ตารางที่ 3.1-1 (ต่อ) สรุปผลการปฏิบัติตามมาตรการป้องกันและแก้ไขผลกระทบสิ่งแวดล้อม โครงการบ้านพักพนักงานท่าอากาศยานภูเก็ตแห่งใหม่
ของบริษัท ท่าอากาศยานไทย จำกัด (มหาชน) ประจำปีเดือนมกราคม-มิถุนายน 2565

องค์ประกอบทางสิ่งแวดล้อม และคุณค่าต่าง ๆ	มาตรการป้องกันและแก้ไขผลกระทบสิ่งแวดล้อม	รายละเอียดการปฏิบัติตามมาตรการฯ	ปัญหา/อุปสรรค และการแก้ไข	เอกสารอ้างอิง รูปภาพหรือเอกสาร
4.3 อาชีวอนามัยและความปลอดภัย (ต่อ)	<p>มาตรการด้านความปลอดภัยและอาชีวอนามัยของพนักงานก่อสร้าง</p> <p>(1) จัดให้มีอุปกรณ์ป้องกันอันตรายส่วนบุคคลที่เหมาะสมกับสภาพการทำงานให้เพียงพอกับจำนวนผู้ปฏิบัติงานที่ต้องใช้</p> <p>(2) กำหนดระยะเวลาในการทำงานเฉพาะในช่วงกลางวัน ตั้งแต่ 08.00 น.-17.00 น. แต่หากมีกิจกรรมต่อเนื่อง และเกินช่วงเวลาที่กำหนดจะมีมาตรการป้องกันเป็นอย่างดีและได้รับความเห็นชอบจากองค์การบริหารส่วนตำบลเทพกระษัตรี และจะแจ้งผู้ที่อยู่อาศัยข้างเคียงให้ทราบล่วงหน้าทั้งนี้จะไม่ก่อสร้างหรือทำการใดๆ ในระหว่างเวลา 22.00-06.00 น</p> <p>(3) ตรวจสอบและควบคุมดูแลให้มีการใช้อุปกรณ์ป้องกันอันตรายส่วนบุคคลอย่างถูกต้องและเหมาะสมกับประเภทของงาน</p>	<p>- โครงการได้จัดเตรียมอุปกรณ์ป้องกันอันตรายส่วนบุคคลให้คนงานอย่างเพียงพอ พร้อมกำชับให้สวมใส่ขณะปฏิบัติงานทุกครั้ง</p> <p>- โครงการได้กำหนดระยะเวลาในการทำงานเฉพาะในช่วงกลางวันตั้งแต่ 08.00 น.-17.00 น. แต่หากมีกิจกรรมต่อเนื่องและเกินช่วงเวลาที่กำหนดโครงการจัดให้มีเจ้าหน้าที่เข้าไปแจ้งแก่บ้านข้างเคียงให้ทราบล่วงหน้า ทั้งนี้ทางโครงการจะไม่ก่อสร้างหรือทำการใดๆ ในระหว่างเวลา 22.00-06.00 น</p> <p>- โครงการจัดให้มีเจ้าหน้าที่ความปลอดภัยคอยตรวจสอบและควบคุมดูแลให้มีการใช้อุปกรณ์ป้องกันอันตรายส่วนบุคคลอย่างถูกต้องและเหมาะสมกับประเภทของงาน</p>	<p>-</p> <p>-</p> <p>-</p>	<p>- ดังภาพที่ 38-39</p> <p>- ดังภาพที่ 63</p> <p>- ดังภาคผนวกที่ 9</p>

ตารางที่ 3.1-1 (ต่อ) สรุปผลการปฏิบัติตามมาตรการป้องกันและแก้ไขผลกระทบสิ่งแวดล้อม โครงการบ้านพักพนักงานท่าอากาศยานภูเก็ตแห่งใหม่
ของบริษัท ท่าอากาศยานไทย จำกัด (มหาชน) ประจำเดือนมกราคม-มิถุนายน 2565

องค์ประกอบทางสิ่งแวดล้อม และคุณค่าต่าง ๆ	มาตรการป้องกันและแก้ไขผลกระทบสิ่งแวดล้อม	รายละเอียดการปฏิบัติตามมาตรการฯ	ปัญหา/อุปสรรค และการแก้ไข	เอกสารอ้างอิง รูปภาพหรือเอกสาร
4.3 อาชีวอนามัยและความปลอดภัย (ต่อ)	<p>(4) จัดให้มีนั่งร้าน ซึ่งผ้าใบหรือวัสดุคล้ายกันโดยรอบตัวอาคารและความสูงของนั่งร้านต้องสูงเท่ากับความสูงของอาคารขณะก่อสร้าง</p> <p>(5) ตรวจตราพื้นที่ก่อสร้างทั้งก่อนและหลังเลิกงานทุกวัน</p> <p>(6) กำหนดขอบเขตและจัดทำแนวรั้วของบริเวณพื้นที่ก่อสร้างโครงการให้ชัดเจน พร้อมทั้งกำหนดจุดเข้า-ออก ของโครงการ</p> <p>(7) ติดป้ายเตือน หรือโปสเตอร์เพื่อการปฏิบัติงานที่ปลอดภัยในบริเวณที่จำเป็น เช่น "เขตก่อสร้าง" "ลดความเร็วรถยนต์" และ "เขตสวมหมวกนิรภัย" เป็นต้น</p> <p>(8) จัดให้มีเจ้าหน้าที่ตรวจสอบวิธีการปฏิบัติงาน สภาพของเครื่องจักรอุปกรณ์ รวมทั้งสภาพแวดล้อมในการทำงานเพื่อให้ปฏิบัติงานได้อย่างปลอดภัย</p>	<p>- โครงการจัดให้มีนั่งร้านและชิงตาข่ายรอบเพื่อใช้ในการทำผนังภายนอก</p> <p>- โครงการจัดให้มีเจ้าหน้าที่รักษาความปลอดภัยคอยตรวจตราพื้นที่ก่อสร้างทั้งก่อนและหลังเลิกงานทุกวัน พร้อมทั้งจัดให้มีการติดตั้งกล้องวงจรปิดบริเวณพื้นที่โครงการ</p> <p>- โครงการจัดให้มีรั้วรอบพื้นที่โครงการ พร้อมทั้งจัดให้มีประตูทางเข้า-ออก ปิดทึบตลอดโครงการ</p> <p>- โครงการจัดให้มีการติดป้ายเตือนอันตรายบริเวณพื้นที่ก่อสร้างและบริเวณด้านหน้าโครงการ พร้อมทั้งป้ายเตือนเขตพื้นที่การก่อสร้าง เพื่อแสดงให้บุคคลภายนอกทราบถึงเขตการก่อสร้างอย่างชัดเจน</p> <p>-โครงการจัดให้มีเจ้าหน้าที่ความปลอดภัยในการประเมินความเสี่ยงในการทำกิจกรรมต่างๆ พร้อมทั้งกำหนดระยะเวลาทำงานของพนักงานก่อสร้างให้เหมาะสมกับสภาพแวดล้อมในการทำงาน ทั้งนี้โครงการมีการสับเปลี่ยนพนักงาน ตามระยะเวลาที่กำหนด</p>	- - - - -	<p>- ดังภาพที่ 41 และภาพที่ 62</p> <p>- ดังภาพที่ 23 และภาพที่ 37</p> <p>- ดังภาพที่ 1 และภาพที่ 61</p> <p>- ดังภาพที่ 33-35 และภาพที่ 49</p> <p>- ดังภาพผนวกที่ 10</p>

ตารางที่ 3.1-1 (ต่อ) สรุปผลการปฏิบัติตามมาตรการป้องกันและแก้ไขผลกระทบสิ่งแวดล้อม โครงการบ้านพักพนักงานท่าอากาศยานภูเก็ตแห่งใหม่
ของบริษัท ท่าอากาศยานไทย จำกัด (มหาชน) ประจำปีเดือนมกราคม-มิถุนายน 2565

องค์ประกอบทางสิ่งแวดล้อม และคุณค่าต่าง ๆ	มาตรการป้องกันและแก้ไขผลกระทบสิ่งแวดล้อม	รายละเอียดการปฏิบัติตามมาตรการฯ	ปัญหา/อุปสรรค และการแก้ไข	เอกสารอ้างอิง รูปภาพหรือเอกสาร
4.3 อาชีวอนามัยและความปลอดภัย (ต่อ)	<p>(9) กำหนดให้ผู้รับเหมาก่อสร้างต้องมีการจัดเก็บอุปกรณ์ อย่างเป็นระเบียบเรียบร้อย</p> <p>(10) จัดเวรยามรักษาความปลอดภัยของโครงการ เพื่อมิให้ บุคคลภายนอกผ่านเข้า-ออก ก่อนได้รับอนุญาตและดูแลความ ปลอดภัยในพื้นที่</p> <p>(11) ผู้รับเหมาก่อสร้างรักษาดูแลพื้นที่ก่อสร้างให้เป็นระเบียบและ ทำความสะอาดพื้นที่ก่อสร้างอยู่เสมอ</p> <p>(12) จัดระบบสาธารณูปโภคและสาธารณูปการให้แก่คนงาน อย่างถูกสุขลักษณะ เช่น ห้องพัก ห้องส้วม น้ำใช้ การจัดการน้ำ เสีย ถังรองรับมูลฝอย เป็นต้น และให้มีจำนวนและคุณภาพตาม มาตรฐาน วสท.</p> <p>(13) จัดทำทะเบียนรายชื่อ ของคนงานที่เข้ามาทำงาน และจะต้อง ติดบัตรในขณะที่เข้ามาปฏิบัติงานในพื้นที่</p>	<p>- โครงการจัดให้มีห้องจัดเก็บ อุปกรณ์อย่างเป็น ระเบียบเรียบร้อย</p> <p>- โครงการจัดให้มีเจ้าหน้าที่รักษาความปลอดภัย คอย ดูแล และอำนวยความสะดวกการเข้า-ออกพื้นที่โครงการ ตลอด 24 ชั่วโมง</p> <p>- โครงการจัดให้มีเจ้าหน้าที่ความปลอดภัยคอยกำชับ คนงานให้รักษาความสะอาดและความเป็นระเบียบพื้นที่ ก่อสร้างอยู่เสมอ</p> <p>- โครงการจัดให้มี ระบบ สาธารณ ูป โภค และ สาธารณูปการให้แก่คนงานอย่างเพียงพอต่อคนงาน พร้อมทั้งกำชับคนงานให้รักษาความสะอาดทั้งบริเวณ พื้นที่โครงการและบ้านพักคนงาน</p> <p>- โครงการได้จัดทำทะเบียนรายชื่อ ของคนงานที่เข้ามา ทำงาน พร้อมทั้งให้ติดบัตรในขณะที่เข้ามาปฏิบัติงานใน พื้นที่</p>	<p>-</p> <p>-</p> <p>-</p> <p>-</p> <p>-</p>	<p>- ดังภาพที่ 3</p> <p>- ดังภาพที่ 23</p> <p>- ดังภาพผนวกที่ 9</p> <p>- ดังภาพที่ 19-20, ภาพที่ 27, ภาพที่ 46 และภาพที่ 60</p> <p>- ดังภาพที่ 53 และ ภาพผนวกที่ 16</p>

ตารางที่ 3.1-1 (ต่อ) สรุปผลการปฏิบัติตามมาตรการป้องกันและแก้ไขผลกระทบสิ่งแวดล้อม โครงการบ้านพักพนักงานท่าอากาศยานภูเก็ตแห่งใหม่
ของบริษัท ท่าอากาศยานไทย จำกัด (มหาชน) ประจำปีเดือนมกราคม-มิถุนายน 2565

องค์ประกอบทางสิ่งแวดล้อม และคุณค่าต่าง ๆ	มาตรการป้องกันและแก้ไขผลกระทบสิ่งแวดล้อม	รายละเอียดการปฏิบัติตามมาตรการฯ	ปัญหา/อุปสรรค และการแก้ไข	เอกสารอ้างอิง รูปภาพหรือเอกสาร
4.3 อาชีวอนามัยและความปลอดภัย (ต่อ)	<p>มาตรการด้านความปลอดภัยจากงานก่อสร้างต่อชุมชนใกล้เคียง</p> <p>(1) จัดให้ตรวจสอบประวัติคนงาน และตรวจสอบสุขภาพพนักงานก่อนรับเข้าปฏิบัติงาน โดยพนักงานที่เป็นโรคติดต่อร้ายแรงต้องให้หยุดงานจนกว่าจะหายขาด</p> <p>(2) กำหนดกฎระเบียบให้คนงานก่อสร้างปฏิบัติตามอย่างเคร่งครัด และกำหนดบทลงโทษกรณีฝ่าฝืนกฎระเบียบ เพื่อให้ส่งผลกระทบต่อผู้พักอาศัยใกล้เคียง ดังนี้</p> <ul style="list-style-type: none"> - จัดให้มีหัวหน้าคนงานดูแลคนงานก่อสร้าง ไม่ให้ส่งเสียงดัง หรือก่อความรบกวนต่อชุมชนข้างเคียง - ระมัดระวัง ดูแลความปลอดภัยของคนงานเกี่ยวกับปัญหาการลักขโมย และมีจรรยาบรรณอื่นๆ - ห้ามมิให้คนงานออกนอกบริเวณที่พักคนงานนอกเวลา 22.00 น. - ห้ามนำสุรา และยาเสพติดทุกชนิดเข้ามาดื่มหรือเสพภายในพื้นที่บ้านพัก - ห้ามเล่นการพนันทุกชนิด 	<p>- โครงการจัดให้มีการตรวจสอบประวัติคนงาน และตรวจสอบสุขภาพพนักงานก่อนรับเข้าปฏิบัติงาน</p> <p>- โครงการจัดให้มีหัวหน้าคนงานควบคุมดูแลคนงานก่อสร้าง พร้อมทั้งกำชับคนงานให้ปฏิบัติตามกฎระเบียบอย่างเคร่งครัด</p>	<p>-</p> <p>-</p>	<p>- ดังภาพผนวกที่ 17</p> <p>- ดังภาพที่ 29 ,ภาพที่ 60 และภาพผนวกที่ 10</p>

ตารางที่ 3.1-1 (ต่อ) สรุปผลการปฏิบัติตามมาตรการป้องกันและแก้ไขผลกระทบสิ่งแวดล้อม โครงการบ้านพักพนักงานท่าอากาศยานภูเก็ตแห่งใหม่
ของบริษัท ท่าอากาศยานไทย จำกัด (มหาชน) ประจำเดือนมกราคม-มิถุนายน 2565

องค์ประกอบทางสิ่งแวดล้อม และคุณค่าต่าง ๆ	มาตรการป้องกันและแก้ไขผลกระทบสิ่งแวดล้อม	รายละเอียดการปฏิบัติตามมาตรการฯ	ปัญหา/อุปสรรค และการแก้ไข	เอกสารอ้างอิง รูปภาพหรือเอกสาร
4.3 อาชีวอนามัยและความปลอดภัย (ต่อ)	<p>(3) จัดเตรียมอุปกรณ์ปฐมพยาบาลเบื้องต้นไว้สำหรับผู้ได้รับอุบัติเหตุในเบื้องต้นไว้</p> <p>(4) จัดให้มียามรักษาความปลอดภัยในบริเวณที่พักคนงาน ตลอด 24 ชั่วโมง</p> <p>(5) กำหนดระเบียบบทลงโทษแก่คนงานก่อสร้าง เพื่อป้องกันการสร้างความเดือดร้อนแก่ประชาชน</p> <p>มาตรการด้านความปลอดภัยบริเวณบ้านพักคนงานก่อสร้าง</p> <p>(1) กำหนดให้ผู้รับเหมาก่อสร้างดำเนินการก่อสร้างบ้านพักคนงานก่อสร้างให้เป็นไปตามมาตรฐานและแบบก่อสร้างอาคารชั่วคราวสำหรับคนงานก่อสร้างของวิศวกรรมสถานแห่งประเทศไทยในพระบรมราชูปถัมภ์ (มาตรฐาน วสท.1010-34)</p> <p>(2) จัดให้มีหัวหน้าคนงานก่อสร้าง คอยควบคุมดูแลการพักอาศัยของคนงานก่อสร้างไม่ให้ก่อความเดือดร้อนต่อผู้ที่อยู่ข้างเคียงและผู้รับเหมาแต่ละรายต้องกำหนดบทลงโทษอย่างเด็ดขาด พร้อมทั้งควบคุมการปฏิบัติตามระเบียบอย่างเคร่งครัด</p>	<p>- โครงการจัดให้มีชุดปฐมพยาบาลเบื้องต้นในพื้นที่โครงการ เพื่อใช้ในกรณีฉุกเฉิน</p> <p>- โครงการจัดให้มีเจ้าหน้าที่รักษาความปลอดภัย คอยดูแล และอำนวยความสะดวกการเข้า-ออกพื้นที่โครงการ ตลอด 24 ชั่วโมง</p> <p>- โครงการจัดให้มีหัวหน้าคนงานควบคุมดูแลคนงานก่อสร้าง พร้อมทั้งกำชับคนงานให้ปฏิบัติตามกฎระเบียบอย่างเคร่งครัด</p> <p>- โครงการจัดให้มีวิศวกรในการออกแบบตามวิศวกรรมสถานแห่งประเทศไทยในพระบรมราชูปถัมภ์ (มาตรฐาน วสท.1010-34)</p> <p>- โครงการจัดให้มีหัวหน้าคนงานควบคุมดูแลคนงานก่อสร้าง พร้อมทั้งกำชับคนงานให้ปฏิบัติตามกฎระเบียบอย่างเคร่งครัด</p>	- - - -	<p>- ดังภาพที่ 40</p> <p>- ดังภาพที่ 23</p> <p>- ดังภาพที่ 29 ,ภาพที่ 60 และภาคผนวกที่ 10</p> <p>- ดังภาคผนวกที่ 8</p> <p>- ดังภาพที่ 29 ,ภาพที่ 60 และภาคผนวกที่ 10</p>

ตารางที่ 3.1-1 (ต่อ) สรุปผลการปฏิบัติตามมาตรการป้องกันและแก้ไขผลกระทบสิ่งแวดล้อม โครงการบ้านพักพนักงานท่าอากาศยานภูเก็ตแห่งใหม่
ของบริษัท ท่าอากาศยานไทย จำกัด (มหาชน) ประจำเดือนมกราคม-มิถุนายน 2565

องค์ประกอบทางสิ่งแวดล้อม และคุณค่าต่าง ๆ	มาตรการป้องกันและแก้ไขผลกระทบสิ่งแวดล้อม	รายละเอียดการปฏิบัติตามมาตรการฯ	ปัญหา/อุปสรรค และการแก้ไข	เอกสารอ้างอิง รูปภาพหรือเอกสาร
4.3 อาชีวอนามัยและความปลอดภัย (ต่อ)	(3) กำหนดให้ตำแหน่งบ้านพักพนักงานก่อสร้างมีให้อยู่ติดกับแหล่งน้ำสาธารณะ	- โครงการได้สร้างบ้านพักพนักงานก่อสร้างโดยมีให้อยู่ติดกับแหล่งน้ำสาธารณะ	-	- ดังภาพที่ 60
	(4) ต้องจัดให้มีรั้วรอบพื้นที่บ้านพักพนักงานก่อสร้าง และควบคุมการเข้า-ออก ให้ใช้เส้นทางเดียวเพื่อความสะดวกในการรักษาความปลอดภัย	- โครงการจัดให้มีรั้วรอบพื้นที่บ้านพักพนักงานก่อสร้าง และควบคุมการเข้า-ออก ให้ใช้เส้นทางเดียวเพื่อความสะดวกในการรักษาความปลอดภัย	-	- ดังภาพที่ 60
	(5) จัดทำทะเบียนรายชื่อ ที่อยู่ ของคนงานที่เข้ามาพักในบริเวณบ้านพักพนักงานก่อสร้าง	- โครงการได้จัดทำทะเบียนรายชื่อ ที่อยู่ ของคนงานที่เข้ามาพักในบริเวณบ้านพักพนักงานก่อสร้าง	-	- ดังภาพผนวกที่ 16
	(6) จัดให้มีเจ้าหน้าที่รักษาความปลอดภัยควบคุมการเข้า-ออกบริเวณประตูทางเข้าตลอด 24 ชั่วโมง และกำหนดระยะเวลาปิด-เปิดประตู	- โครงการจัดให้มีเจ้าหน้าที่รักษาความปลอดภัยควบคุมการเข้า-ออกบริเวณประตูทางเข้าตลอด 24 ชั่วโมง และกำหนดระยะเวลาปิด-เปิดประตู พร้อมทั้งจัดให้มีการจดบันทึกและการแลกบัตร	-	- ดังภาพที่ 23, ภาพที่ 57-58 และภาพที่ 60
	(7) กำหนดเวลาเข้า-ออกบ้านพักพนักงานไว้ไม่เกิน 22.00น. และต้องมีการเซ็นชื่อเข้า - ออกบ้านพัก	- โครงการจัดให้มีหัวหน้าคนงานควบคุมดูแลคนงานก่อสร้าง พร้อมทั้งกำชับคนงานให้ปฏิบัติตามกฎระเบียบอย่างเคร่งครัด	-	- ดังภาพที่ 29 และภาพที่ 60

ตารางที่ 3.1-1 (ต่อ) สรุปผลการปฏิบัติตามมาตรการป้องกันและแก้ไขผลกระทบสิ่งแวดล้อม โครงการบ้านพักพนักงานท่าอากาศยานภูเก็ตแห่งใหม่
ของบริษัท ท่าอากาศยานไทย จำกัด (มหาชน) ประจำเดือนมกราคม-มิถุนายน 2565

องค์ประกอบทางสิ่งแวดล้อม และคุณค่าต่าง ๆ	มาตรการป้องกันและแก้ไขผลกระทบสิ่งแวดล้อม	รายละเอียดการปฏิบัติตามมาตรการฯ	ปัญหา/อุปสรรค และการแก้ไข	เอกสารอ้างอิง รูปภาพหรือเอกสาร
4.3 อาชีวอนามัยและความปลอดภัย (ต่อ)	<p>(8) โครงการไม่อนุญาตให้คนงาน พาหนะคนภายนอกหรือญาติเข้ามาภายในพื้นที่บ้านพักคนงาน หากมีความจำเป็นต้องได้รับการอนุญาตจากหัวหน้างานก่อน และจะต้องมีการแลกบัตรก่อนที่จะเข้าภายในพื้นที่บ้านพัก</p> <p>(9) ควบคุมดูแลพฤติกรรมคนงานอย่างใกล้ชิด เพื่อมิให้เกิดความเดือดร้อนแก่คนในพื้นที่ รวมทั้งกำหนดบทลงโทษกรณีที่คนงานฝ่าฝืน ไม่ปฏิบัติตามกฎระเบียบที่กำหนดไว้</p> <p>(10) ประสานงานขอความร่วมมือจากเจ้าหน้าที่ตำรวจในพื้นที่ช่วยสอดส่องดูแลความประพฤติ และความเป็นระเบียบเรียบร้อยของคนงานก่อสร้าง</p> <p>(11) จัดให้มีการตรวจสอบประวัติคนงาน และตรวจสอบสุขภาพพนักงานก่อนรับเข้าปฏิบัติงาน โดยพนักงานที่เป็นโรคติดต่อร้ายแรง ต้องให้หยุดงานจนกว่าจะหายขาด</p> <p>(12) จัดให้มีไฟฟ้าแสงสว่างในเวลากลางคืน ในบริเวณพื้นที่อย่างเพียงพอ</p>	<p>- โครงการจัดให้มีหัวหน้าคนงานควบคุมดูแลคนงานก่อสร้าง พร้อมทั้งกำชับคนงานให้ปฏิบัติตามกฎระเบียบอย่างเคร่งครัด และจะต้องมีการแลกบัตรก่อนที่จะเข้าภายในพื้นที่บ้านพัก</p> <p>- โครงการจัดให้มีหัวหน้าคนงานควบคุมดูแลคนงานก่อสร้าง พร้อมทั้งกำชับคนงานให้ปฏิบัติตามกฎระเบียบอย่างเคร่งครัด</p> <p>- โครงการจัดให้มีหัวหน้าคนงานควบคุมดูแลคนงานก่อสร้าง พร้อมทั้งกำชับคนงานให้ปฏิบัติตามกฎระเบียบอย่างเคร่งครัด</p> <p>- โครงการจัดให้มีการตรวจสอบประวัติคนงาน และตรวจสอบสุขภาพพนักงานก่อนรับเข้าปฏิบัติงาน โดยพนักงานที่เป็นโรคติดต่อร้ายแรง ต้องให้หยุดงานจนกว่าจะหายขาด</p> <p>- โครงการจัดให้มีไฟฟ้าแสงสว่างในเวลากลางคืน ในบริเวณพื้นที่อย่างเพียงพอ</p>	<p>-</p> <p>-</p> <p>-</p> <p>-</p> <p>-</p>	<p>- ดังภาพที่ 29 ,ภาพที่ 58 และภาพที่ 60</p> <p>- ดังภาพที่ 29 และภาพที่ 60</p> <p>- ดังภาพที่ 29 และภาพที่ 60</p> <p>- ดังภาคผนวกที่ 17</p> <p>- ดังภาพที่ 36</p>

ตารางที่ 3.1-1 (ต่อ) สรุปผลการปฏิบัติตามมาตรการป้องกันและแก้ไขผลกระทบสิ่งแวดล้อม โครงการบ้านพักพนักงานท่าอากาศยานภูเก็ตแห่งใหม่
ของบริษัท ท่าอากาศยานไทย จำกัด (มหาชน) ประจำเดือนมกราคม-มิถุนายน 2565

องค์ประกอบทางสิ่งแวดล้อม และคุณค่าต่าง ๆ	มาตรการป้องกันและแก้ไขผลกระทบสิ่งแวดล้อม	รายละเอียดการปฏิบัติตามมาตรการฯ	ปัญหา/อุปสรรค และการแก้ไข	เอกสารอ้างอิง รูปภาพหรือเอกสาร
4.3 อาชีวอนามัยและความปลอดภัย (ต่อ)	<p>(13)ออกกฎระเบียบการปฏิบัติตน อาทิเช่น ห้ามก่อไฟก่อนได้รับอนุญาต เพื่อป้องกันการเกิดอัคคีภัย</p> <ul style="list-style-type: none"> - ห้ามเล่นการพนันทุกประเภท และดื่มสุราในบริเวณบ้านพักพนักงานเพื่อป้องกันไม่ให้เกิดความมั่วสุมและการทะเลาะวิวาท - ห้ามเสพและขายยาเสพติดทุกประเภทและห้ามมิไว้ในครอบครอง - ห้ามส่งเสียงดังรบกวนชุมชนใกล้เคียง และห้ามส่งเสียงดังในยามวิกาล - ห้ามทะเลาะวิวาทในทุกกรณี เพื่อความสงบเรียบร้อยภายในบริเวณบ้านพักพนักงานก่อสร้าง และหากมีการทะเลาะวิวาทเกิดขึ้นจะพิจารณาให้ออกทั้งสองฝ่าย - ห้ามทำลาย เคลื่อนย้าย ตัดแปลง ต่อเติมทรัพย์สินของบริษัทผู้รับเหมาก่อสร้างทุกกรณี - ห้ามลักขโมย และหากมีการลักขโมยเกิดขึ้นต้องถูกส่งดำเนินคดี - ห้ามเลี้ยงสัตว์ทุกชนิด 	- โครงการจัดให้มีหัวหน้างานควบคุมดูแลคนงานก่อสร้าง พร้อมทั้งกำชับคนงานให้ปฏิบัติตามกฎระเบียบอย่างเคร่งครัด	-	- ดังภาพที่ 29 และภาพที่ 60

ตารางที่ 3.1-1 (ต่อ) สรุปผลการปฏิบัติตามมาตรการป้องกันและแก้ไขผลกระทบสิ่งแวดล้อม โครงการบ้านพักพนักงานท่าอากาศยานภูเก็ตแห่งใหม่
ของบริษัท ท่าอากาศยานไทย จำกัด (มหาชน) ประจำปีเดือนมกราคม-มิถุนายน 2565

องค์ประกอบทางสิ่งแวดล้อม และคุณค่าต่าง ๆ	มาตรการป้องกันและแก้ไขผลกระทบสิ่งแวดล้อม	รายละเอียดการปฏิบัติตามมาตรการฯ	ปัญหา/อุปสรรค และการแก้ไข	เอกสารอ้างอิง รูปภาพหรือเอกสาร
4.4 ทัศนียภาพ	<p>(1) กั้นรั้ว Metal Sheet สูง 3.00 เมตร เกินระดับสายตาของบุคคลทั่วไปโดยรอบโครงการ</p> <p>(2) กำหนดให้มีการก่อสร้างในเขตพื้นที่โครงการเท่านั้น</p> <p>(3) เมื่อก่อสร้างแล้วเสร็จต้องขนย้ายวัสดุอุปกรณ์ออกจากพื้นที่โครงการ พร้อมทั้งปรับสภาพพื้นที่โครงการให้ดูสะอาดเรียบร้อย</p> <p>(4) ก่อนเริ่มดำเนินการปรับพื้นที่ให้โครงการดำเนินการสำรวจพรรณไม้ในพื้นที่โครงการหากพบพรรณไม้นุรักษ์หรือไม้ที่มีความสำคัญทางเศรษฐกิจที่มีขนาดเส้นผ่านศูนย์กลางที่ระดับอกหรือประมาณ 1.30 เมตรมากกว่า 30 เซนติเมตร ให้หลีกเลี่ยงการโค่นล้มหรือทำลาย ในกรณีที่มีความจำเป็นไม่สามารถหลีกเลี่ยงได้ให้ทำการล้อมต้นไม้แล้วย้ายไปยังที่อื่น หรือขุดล้อมนำไปบำรุงรักษาแล้วย้ายกลับมาปลูกเพื่อปรับปรุงทัศนียภาพภายหลังการก่อสร้างแล้วเสร็จ</p>	<p>- โครงการจัดให้มีรั้ว Metal Sheet สูง 3.00 เมตร บริเวณโดยรอบแนวเขตที่ดินพื้นที่ก่อสร้าง เพื่อป้องกันผลกระทบด้านเสียงรบกวน</p> <p>-โครงการจัดให้มีการก่อสร้างในเขตพื้นที่โครงการเท่านั้น</p> <p>- โครงการได้กำชับผู้รับเหมาให้ปฏิบัติตามมาตรการที่กำหนดอย่างเคร่งครัด</p> <p>- โครงการจัดให้มีเจ้าหน้าที่ดำเนินการสำรวจพรรณไม้ในพื้นที่โครงการ พร้อมทั้งกำชับเจ้าหน้าที่ให้หลีกเลี่ยงการโค่นล้มหรือทำลายต้นไม้</p>	<p>-</p> <p>-</p> <p>-</p> <p>-</p>	<p>- ดังภาพที่ 1</p> <p>- ดังภาพผนวกที่ 4</p> <p>-</p> <p>- ดังภาพที่ 59</p>

รายงานผลการปฏิบัติตามมาตรการป้องกันและแก้ไขผลกระทบสิ่งแวดล้อมและมาตรการติดตามตรวจสอบผลกระทบสิ่งแวดล้อม
โครงการบ้านพักพนักงานท่าอากาศยานภูเก็ตแห่งใหม่ (ระยะก่อสร้าง) ระหว่างเดือน มกราคม-มิถุนายน 2565

 <p>9 April BE 2565 16:03</p>	 <p>22 Apr BE 2565 09:21:56 Phuket Thalang 83110 Thailand</p>
<p style="text-align: center;">ภาพที่ 1 รั้ว Metal Sheet</p>	<p style="text-align: center;">ภาพที่ 2 ผ้าใบปิดคลุมกองเก็บวัสดุ</p>
 <p>22 Apr BE 2565 09:24:11 Phuket Thalang 83110 Thailand</p>	 <p>27 May BE 2565 09:28:43</p>
<p style="text-align: center;">ภาพที่ 3 Store</p>	<p style="text-align: center;">ภาพที่ 4 ป้ายแสดงรายละเอียดโครงการ</p>
 <p>27 May BE 2565 10:04</p>	 <p>28 Apr BE 2565 10:16:09</p>
<p style="text-align: center;">ภาพที่ 5 ตารางมาตรการป้องกันและแก้ไขผลกระทบสิ่งแวดล้อมและมาตรการติดตามตรวจสอบผลกระทบสิ่งแวดล้อม</p>	<p style="text-align: center;">ภาพที่ 6 พื้นที่ล้างล้อรถบรรทุก</p>

รายงานผลการปฏิบัติตามมาตรการป้องกันและแก้ไขผลกระทบสิ่งแวดล้อมและมาตรการติดตามตรวจสอบผลกระทบสิ่งแวดล้อม
โครงการบ้านพักพนักงานท่าอากาศยานภูเก็ตแห่งใหม่ (ระยะก่อสร้าง) ระหว่างเดือน มกราคม-มิถุนายน 2565



ภาพที่ 7 กิจกรรมล้างล้อรถบรรทุก



ภาพที่ 8 กิจกรรมทำความสะอาดบริเวณพื้นที่โครงการและบริเวณถนนทางเข้า-ออก โครงการ



ภาพที่ 9 กิจกรรมฉีดพรมน้ำบริเวณพื้นที่โครงการ

รายงานผลการปฏิบัติตามมาตรการป้องกันและแก้ไขผลกระทบสิ่งแวดล้อมและมาตรการติดตามตรวจสอบผลกระทบสิ่งแวดล้อม
โครงการบ้านพักพนักงานท่าอากาศยานภูเก็ตแห่งใหม่ (ระยะก่อสร้าง) ระหว่างเดือน มกราคม-มิถุนายน 2565



ภาพที่ 10 ป้ายจำกัดความเร็ว



ภาพที่ 11 ผ้าใบปิดคลุมรถบรรทุก



ภาพที่ 12 ถังสำรองน้ำใช้

รายงานผลการปฏิบัติตามมาตรการป้องกันและแก้ไขผลกระทบสิ่งแวดล้อมและมาตรการติดตามตรวจสอบผลกระทบสิ่งแวดล้อม
โครงการบ้านพักพนักงานท่าอากาศยานภูเก็ตแห่งใหม่ (ระยะก่อสร้าง) ระหว่างเดือน มกราคม-มิถุนายน 2565

	
<p>ภาพที่ 13 ป้ายห้ามเผาขยะ</p>	<p>ภาพที่ 14 ตู้ไฟฟ้า</p>
	
<p>ภาพที่ 15 ผ้าใบปิดคลุมถุงปูนซีเมนต์</p>	<p>ภาพที่ 16 ป้ายดับเครื่องยนต์</p>
	
<p>ภาพที่ 17 กล่องรับเรื่องร้องเรียน</p>	<p>ภาพที่ 18 พบปะบ้านข้างเคียง</p>

รายงานผลการปฏิบัติตามมาตรการป้องกันและแก้ไขผลกระทบสิ่งแวดล้อมและมาตรการติดตามตรวจสอบผลกระทบสิ่งแวดล้อม
โครงการบ้านพักพนักงานท่าอากาศยานภูเก็ตแห่งใหม่ (ระยะก่อสร้าง) ระหว่างเดือน มกราคม-มิถุนายน 2565



ภาพที่ 19 ห้องน้ำโครงการ



ภาพที่ 20 กิจกรรมทำความสะอาดห้องน้ำ



ภาพที่ 21 ระบบบำบัดน้ำเสีย (ชั่วคราว)

ภาพที่ 22 พื้นที่จอดรถโครงการ

รายงานผลการปฏิบัติตามมาตรการป้องกันและแก้ไขผลกระทบสิ่งแวดล้อมและมาตรการติดตามตรวจสอบผลกระทบสิ่งแวดล้อม
โครงการบ้านพักพนักงานท่าอากาศยานภูเก็ตแห่งใหม่ (ระยะก่อสร้าง) ระหว่างเดือน มกราคม-มิถุนายน 2565

	
<p>ภาพที่ 23 เจ้าหน้าที่รักษาความปลอดภัย</p>	<p>ภาพที่ 24 สัญญาณไฟเตือน</p>
	
<p>ภาพที่ 25 ป้ายประหยัดน้ำ</p>	<p>ภาพที่ 26 ป้ายประหยัดไฟ</p>
	
<p>ภาพที่ 27 ถังขยะแยกประเภท</p>	<p>ภาพที่ 28 ติดป้ายการแยกประเภทขยะ</p>

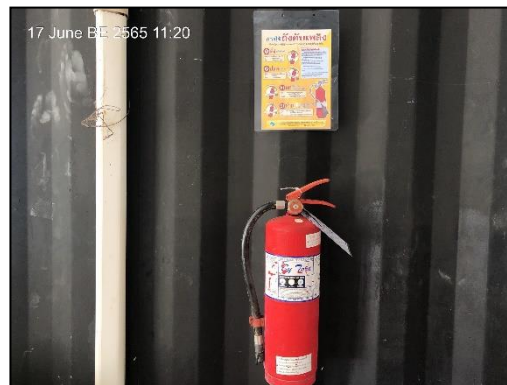
รายงานผลการปฏิบัติตามมาตรการป้องกันและแก้ไขผลกระทบสิ่งแวดล้อมและมาตรการติดตามตรวจสอบผลกระทบสิ่งแวดล้อม
โครงการบ้านพักพนักงานท่าอากาศยานภูเก็ตแห่งใหม่ (ระยะก่อสร้าง) ระหว่างเดือน มกราคม-มิถุนายน 2565



ภาพที่ 29 หัวหน้าคนงาน



ภาพที่ 30 รางระบายน้ำ

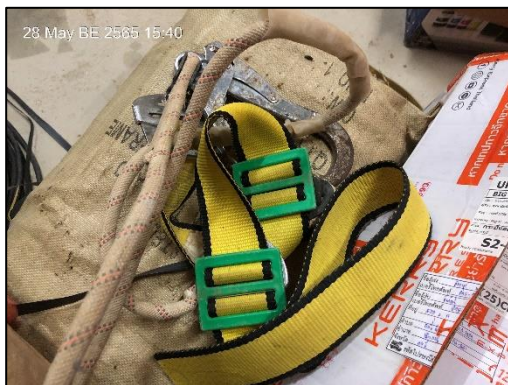


ภาพที่ 31 ถังดับเพลิง



ภาพที่ 32 ป้ายแนะนำการใช้ถังดับเพลิง

 <p>14 May BE 2565 09:37:15</p>	 <p>30 May BE 2565 16:24</p>
<p>ภาพที่ 33 ป้ายห้ามสูบบุหรี่/ พื้นที่สูบบุหรี่</p>	
 <p>13 June BE 2565 15:16</p>	 <p>24 Mar BE 2565 05:53:01</p>
<p>ภาพที่ 34 ป้ายห้ามทำให้เกิดประกายไฟ</p>	<p>ภาพที่ 35 ป้ายเตือนเขตพื้นที่ก่อสร้าง</p>
 <p>24 May 2022 at 17:46:05 Soi Tarmapraw Phuket Thalang 83110</p>	 <p>24 May 2022 at 17:46:22 Soi Tarmapraw Phuket Thalang 83110</p>
<p>ภาพที่ 36 ไฟฟ้าส่องสว่าง</p>	<p>ภาพที่ 37 กล้องวงจรปิด</p>



ภาพที่ 38 อุปกรณ์ป้องกันอันตรายส่วนบุคคล



ภาพที่ 39 คนงานสวมใส่อุปกรณ์ป้องกันอันตรายส่วนบุคคล

ภาพที่ 40 อุปกรณ์ปฐมพยาบาล

รายงานผลการปฏิบัติตามมาตรการป้องกันและแก้ไขผลกระทบสิ่งแวดล้อมและมาตรการติดตามตรวจสอบผลกระทบสิ่งแวดล้อม
โครงการบ้านพักพนักงานท่าอากาศยานภูเก็ตแห่งใหม่ (ระยะก่อสร้าง) ระหว่างเดือน มกราคม-มิถุนายน 2565



ภาพที่ 41 นั้งร้าน



ภาพที่ 42 บ่อพักน้ำทิ้ง



ภาพที่ 43 ราวกันตก



ภาพที่ 44 กิจกรรม Morning Talk

รายงานผลการปฏิบัติตามมาตรการป้องกันและแก้ไขผลกระทบสิ่งแวดล้อมและมาตรการติดตามตรวจสอบผลกระทบสิ่งแวดล้อม
โครงการบ้านพักพนักงานท่าอากาศยานภูเก็ตแห่งใหม่ (ระยะก่อสร้าง) ระหว่างเดือน มกราคม-มิถุนายน 2565



ภาพที่ 45 ระบายล้างอุปกรณ์



ภาพที่ 46 น้ำดื่ม



ภาพที่ 47 ถังกักน้ำ



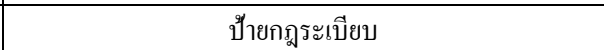
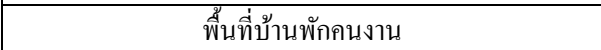
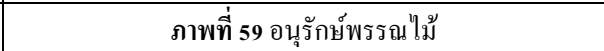
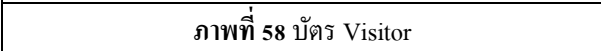
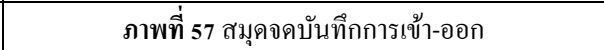
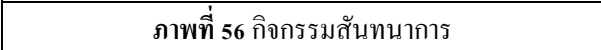
ภาพที่ 48 จุดเชื่อมต่อท่อประปา



ภาพที่ 49 ป้ายเตือนอันตรายต่างๆ

รายงานผลการปฏิบัติตามมาตรการป้องกันและแก้ไขผลกระทบสิ่งแวดล้อมและมาตรการติดตามตรวจสอบผลกระทบสิ่งแวดล้อม
โครงการบ้านพักพนักงานท่าอากาศยานภูเก็ตแห่งใหม่ (ระยะก่อสร้าง) ระหว่างเดือน มกราคม-มิถุนายน 2565

	
<p>ภาพที่ 50 อุปกรณ์ตัดไฟฟ้า</p>	<p>ภาพที่ 51 พื้นที่พักผ่อนสำหรับคนงาน</p>
	
<p>ภาพที่ 52 สวมใส่หน้ากากอนามัยขณะทำงาน</p>	<p>ภาพที่ 53 ชุดพนักงาน</p>
	
<p>ภาพที่ 54 พื้นที่สำหรับล้างรองเท้าบูท</p>	<p>ภาพที่ 55 กิจกรรมฉีดพ่นแมลง</p>



รายงานผลการปฏิบัติตามมาตรการป้องกันและแก้ไขผลกระทบสิ่งแวดล้อมและมาตรการติดตามตรวจสอบผลกระทบสิ่งแวดล้อม
โครงการบ้านพักพนักงานท่าอากาศยานภูเก็ตแห่งใหม่ (ระยะก่อสร้าง) ระหว่างเดือน มกราคม-มิถุนายน 2565

	
<p>รั้ว</p>	<p>ถังดับเพลิง</p>
	
<p>ประตูทางเข้า-ออก</p>	<p>ห้องน้ำ</p>
	
<p>ไฟฟ้าส่องสว่าง</p>	<p>ลานอาบน้ำ</p>
<p>ภาพที่ 60 (ต่อ) บ้านพักคนงาน</p>	

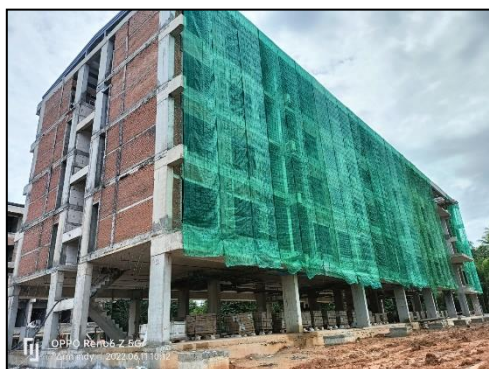
รายงานผลการปฏิบัติตามมาตรการป้องกันและแก้ไขผลกระทบสิ่งแวดล้อมและมาตรการติดตามตรวจสอบผลกระทบสิ่งแวดล้อม
โครงการบ้านพักพนักงานท่าอากาศยานภูเก็ตแห่งใหม่ (ระยะก่อสร้าง) ระหว่างเดือน มกราคม-มิถุนายน 2565

	
<p>ทำความสะอาด</p>	<p>ถังขยะ</p>
	
<p>ฉีดพ่นแมลง</p>	
<p>ภาพที่ 60 (ต่อ) บ้านพักคนงาน</p>	
	
<p>ภาพที่ 61 สภาพโครงการปัจจุบัน</p>	

รายงานผลการปฏิบัติตามมาตรการป้องกันและแก้ไขผลกระทบสิ่งแวดล้อมและมาตรการติดตามตรวจสอบผลกระทบสิ่งแวดล้อม
โครงการบ้านพักพนักงานท่าอากาศยานภูเก็ตแห่งใหม่ (ระยะก่อสร้าง) ระหว่างเดือน มกราคม-มิถุนายน 2565

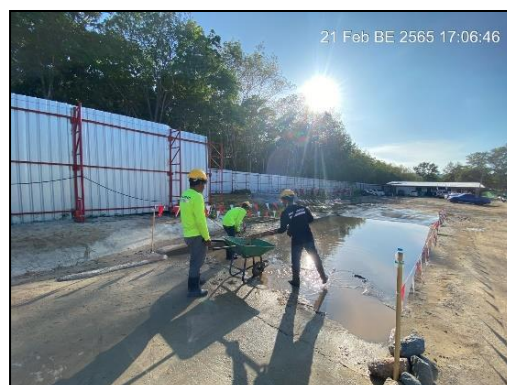


ภาพที่ 61 (ต่อ) สภาพโครงการปัจจุบัน



ภาพที่ 62 ผ้าใบปิดคลุมอาคาร

ภาพที่ 63 ป้ายกำหนดช่วงเวลาการทำงาน
และช่วงเวลาขนส่งวัสดุ



ภาพที่ 64 กิจกรรมขุดลอกตะกอนดิน

รายงานผลการปฏิบัติตามมาตรการป้องกันและแก้ไขผลกระทบสิ่งแวดล้อมและมาตรการติดตามตรวจสอบผลกระทบสิ่งแวดล้อม
โครงการบ้านพักพนักงานท่าอากาศยานภูเก็ตแห่งใหม่ (ระยะก่อสร้าง) ระหว่างเดือน มกราคม-มิถุนายน 2565



ภาพที่ 65 ขนย้ายเศษวัสดุออกจากโครงการ



ภาพที่ 66 กิจกรรมทำความสะอาดเครื่องกรองน้ำ



ภาพที่ 67 กิจกรรมตรวจสอบเครื่องจักร



ภาพที่ 68 คนงานสวมใส่ Ear plugs